



STREICHENBERGER
FOREZ COMBUSTIBLE

La Bréassière
42480 La Fouillouse
04 77 30 21 66
Livraisons de Fioul et de BP Superfioul



MOULIN
Terrassement

Travaux Publics et Privés
Démolition
Minage - Déroctage
Enrochement
Tous réseaux
(agrée EDF-GDF-Eau Potable)
Empierrement

Stabilisation de sol par
engazonnement hydraulique

MOULIN
Carrière

Concassage et criblage
de matériaux
Enrochement
Fourniture de granulats
de toutes dimensions
Grave humide
Grave ciment
Sable stabilisé
Livraison tous tonnages,
toutes distances

MOULIN
Environnement

Gestion de Centre d'Enfouissement
classe II et III et de déchetteries
Casier à amiante ciment
Tri, valorisation de cartons, de
déchets inertes du BTP
Broyage et compostage de déchets
Location et enlèvement de bennes
de déchets

Livraison de granulés bois

Z.A. DU ROUSSET

43600 LES VILLETES

TÉL : 04 71 75 60 30 - FAX : 04 71 75 60 31
Site web : moulintp.fr E-mail : moulin@moulintp.com

ENTREPRISE DE MAÇONNERIE
TRAVAUX PUBLICS, TERRASSEMENT
CHARPENTE, COUVERTURE
ZINGUERIE



Béton armé - Rénovation - façades - Taille de pierre

s.a.r.l. G. PEYRARD

La croix du vent - 43220 RIOTORD
Tél : 04 71 75 31 58 - Fax : 04 71 75 32 72
port. 06 72 71 86 26
Site internet : www.egbtp-peyrard.com

BECC Bureau d'Etudes
CHANUT

Maitrise d'œuvre
Etudes de lotissement
Zones d'activités
Suivi de chantier
Réseaux, projets de voirie
Carrefours, Giratoires...

Avenue de la Gare - B.P. 13
43120 Monistrol-sur-Loire
Tél : 047166 32 44 - Fax : 04 71 66 31 02
bechanut@bechanut.fr

TRACTEURS
MOTOCULTURE
MACHINES AGRICOLES
EQUIPEMENTS D'ELEVAGE
ATELIER SPECIALISE

Garage SOUVIGNET SARL

LA ROCHETTE - 43140 ST-DIDIER EN VELAY
Tél. 04 71 61 17 43 - Fax 04 71 61 06 97

La Boîte à Fleurs
Laurence

Ouvert 8 h 00  7 jours / 7 20 h 00
Toutes compositions florales
4, rue du 19 Mars
43220 DUNIERES
Poteries - Fleurs séchées
Articles cadeaux
☎ 04 71 66 81 40



ETS LOIRE AUVERGNE

TRAVAUX D'ENROBES
TRAVAUX DE VOIRIE

Zone Artisanale de Lavée - BP 56
43200 YSSINGEAUX
☎ : 04.71.65.10.01 - Fax : 04.71.56.07.86



Le mot du maire

C'est une année riche en événements qui s'achève et qui nous permet de réaliser un bilan des actions entreprises sur notre commune.

Révision de la carte communale :

Un exercice complexe mais indispensable : bien que représentant un travail conséquent, ayant nécessité de nombreuses réunions techniques et visites de terrain, ce dossier s'est achevé courant novembre par une enquête publique réalisée sous l'autorité d'un commissaire enquêteur désigné par le tribunal administratif de Clermont-Ferrand. Il ressortira de ces différentes phases de diagnostic et de concertation, un « document cadre » permettant une planification et un développement cohérent de notre commune.

Réalisé dans le strict respect des réglementations en vigueur, ce travail de révision a été effectué avec la prise en compte des enjeux économiques et environnementaux pour préparer Saint-Romain de demain.

Travaux d'assainissement de Lichemialle :

Un projet intercommunal important (Saint-Pal/Saint-Romain) réalisé grâce à la compréhension et à l'implication de nombreux acteurs locaux (riverains/propriétaires/entreprises prestataires/municipalités), la mise en œuvre d'un dispositif de traitement par lits de roseaux (250 équivalents habitants) donne entière satisfaction et constitue un engagement fort en matière de développement durable

La Leçon d'Audrey et le Téléthon :

Ces deux manifestations qui ont connu une très forte mobilisation permettent de rappeler que Saint-Romain est une commune où les termes « Solidarité » et « Générosité » ont encore un sens et ce grâce à l'implication de chacun et des associations de notre commune. Soyez-en toutes et tous remerciés ; par votre action vous honorez notre commune.

Madame, Monsieur,
Au nom de votre équipe municipale, il me reste à vous souhaiter un Joyeux Noël ainsi qu'une Bonne et Heureuse année 2013

Cordialement

Olivier CIGIOTTI
Maire de Saint Romain Lachalm

Etat civil 2012

NAISSANCES

EPALLE Timothé	21 mars	Le Bourg
BRUYERE VERICEL Kylian	04 mai	Place du Lavoir
DURIEUX Baptiste	15 mai	Lotissement de Vinçon
DURIEUX Emmanuel	15 mai	Lotissement de Vinçon
RIGOT Constant	31 mai	Le Pont de Veylon
FRACHISSE Lisa	29 juin	Lichemialle
GRANGER Marylou	8 août	Les Chaizes
VIALLA Elsa	13 août	La Fayolette
ROGUES Nina	3 septembre	Moulin Blanc
MONCHAND Jules	7 septembre	Le Chier
PADET Léo	8 septembre	Montchouvet
GUILLAUMOND Matthéo	14 septembre	Gauthier
DURIEUX Louison	18 octobre	Lotissement de Vinçon
CHALAND Louise	11 novembre	Lotissement de Vinçon
PONCET Madie	24 novembre	La Croix d'Entraigues

MARIAGE

LARGERON Thibault
et **GUILLAUMOND Delphine**
le 21 juillet

DÉCÈS

GALINDO Serge
1^{er} avril
Lotissement du Châtaignier

MEDICO Giuseppe
10 octobre
Chemin de Ferréol

Recensement

A partir du 16 janvier, vous allez recevoir la visite de Sophie JACQUET ou de Delphine LARGERON, agents recenseurs placés sous la responsabilité de la mairie. Elle vous remettra les imprimés à remplir. Je vous demande de lui réserver le meilleur accueil et de respecter le rendez-vous qu'elle vous donnera pour les récupérer lors de sa seconde visite. Sa charge de travail est importante : plusieurs dizaines, voire plusieurs centaines de logements à recenser. Je vous demande de l'aider dans sa tâche. De même, elle pourra vous conseiller si vous avez des difficultés pour répondre à certaines questions. Elle est tenue au secret professionnel, vous pouvez lui faire confiance. Le recensement, organisé par l'Institut National de la Statistique et des Etudes Economiques (INSEE) va permettre, grâce à chacun d'entre nous, de répondre à ces questions essentielles pour programmer les infrastructures et les équipements collectifs, sociaux, culturels etc... dont nous aurons besoin dans les prochaines années. Je vous remercie de participer à cette opération, car chacun de nous compte pour préparer l'avenir de notre village.

Olivier CIGOLLOTTI, maire.

La carte communale

La révision de la carte communale touche à sa fin :

Après plus d'un an de travaux et de concertation, la procédure de révision de notre carte communale arrive à son terme.

Suite à l'enquête publique où 27 personnes ont déposé des observa-

tions, le commissaire enquêteur nous a remis le 9 décembre son rapport. Le 19 décembre, une dernière réunion en présence de tous les services associés (DDT, Chambre d'Agriculture, Syndicat des Eaux, CRPF, SCOT, syndicat agricole) validera le projet de carte communale définitif qui sera soumis à

l'approbation du conseil municipal puis envoyé au Préfet.

La nouvelle carte communale vous sera présentée lors de la réunion d'information annuelle à la salle des fêtes, **le 6 janvier 2013**.

Eaux

Poursuite des travaux d'assainissement dans la traversée de Lichemiale :

Comme nous l'avons annoncé dans le précédent bulletin, les travaux sur la station d'épuration de Lichemiale sont terminés. Les résultats du suivi réalisé par le service assistance du CG sont très bons sur la qualité du rejet.

La première tranche de travaux de réseaux est également terminée, reste la reprise des enduits sur les accotements et le parking de l'école; ils seront réalisés au printemps. Le coût global de cette tranche est de 154 540 euros, financés à 50% par l'Agence de l'Eau et le Conseil Général.

La deuxième et dernière tranche sur la réfection des réseaux concerne la traversée étroite du

village, entre le parking de l'école et le réseau nouvellement créé sous le chemin d'accès à la station. Les interventions prévues sont le passage en réseau séparatif (les eaux de pluies et les eaux usées sont séparées) afin de n'emmener à la station que des eaux usées à traiter. Les eaux pluviales continueront d'alimenter le ruisseau en contrebas derrière le village. Ces travaux devraient débuter courant 2013; l'estimation du coût est de 128 315 euros, également financé à 50%.



Révision du SDAGE (Schéma Directeur d'Aménagement et de Gestion des Eaux) :

Le comité de bassin Loire-Bretagne a lancé la révision du SDAGE. Ce document d'orientation doit définir, pour la période 2016-2021, la stratégie, les objectifs et les moyens mis en œuvre pour retrouver le bon état de toutes les eaux.

Cette démarche, définie par la Directive Cadre sur l'Eau d'octobre 2000 associe le public aux choix à faire. Une consultation en ligne sur l'avenir de l'eau et des milieux aquatiques est accessible pour ceux qui le souhaitent à l'adresse suivante :

www.prenons-soin-de-leau.fr

Contrat de rivière Semène



Un Contrat de Rivière plus visible !

Désormais, le Contrat de Rivière sera plus visible grâce à son logo qui identifiera toutes ses actions. Ce Contrat de Rivière Semène poursuit son chemin.

Limitation de l'enrésinement des bords de cours d'eau

L'Ecotay (également appelé La Rivalière) a fait l'objet d'une attention particulière de la part du Contrat de Rivière. En effet, ce ruisseau est particulièrement impacté par les effets des plantations de résineux en bordure de cours d'eau. Au cours de cette année, d'importants travaux de retrait des résineux des bords de berges ont été engagés sur le secteur, allant du Lieu-dit La Fabrique au lieu-dit Le Pinet, sur environ 800 m de cours d'eau.

Ces travaux permettront ainsi à l'Ecotay de retrouver une dynamique plus proche de son état naturel.

L'implantation d'espèces comme l'aulne, le frêne commun et l'érable sycomore favorisera le maintien des berges, l'ombrage et la diversification des milieux.

Ces travaux ont été réalisés par l'équipe du Sicala entre septembre et fin octobre 2012.

Suivi des étiages

La Semène et ses affluents ont de multiples usages dont un important comme ressource en eau pour les activités humaines.

Ces usages ne vont pas sans conséquences sur les débits des cours d'eau, surtout en été lors des périodes critiques. Un réseau de suivi des faibles débits (débits d'étiages) est en cours d'implantation sur différents points du bassin versant. Il s'agit de mettre en place des repères visuels permettant d'apprécier la situation d'un cours d'eau à un moment donné. L'Ecotay, aux Gageyres, a été équipé pour l'instant d'un repère permettant de lire le module du cours d'eau (débit moyen). Un autre repère identifiant lui de 1/10^{ème} du module, c'est à dire le débit à partir duquel certaines adaptations des usages doivent être prises, sera posé en été 2013, les débits estivaux de 2012 n'ayant pas permis son implantation. Ce réseau permettra donc à chacun d'adapter son comportement en période de sécheresse.

Restauration de berges par génie végétal

Une importante opération de restauration de berges par génie végétal a été entreprise sur la Semène au lieu-dit Faridouay - la Chazotte. Elle a permis de restaurer au total 150 m de berges déstructurées.

Les érosions sont des phénomènes naturels et nécessaires dans la vie d'un cours d'eau. Leur traitement ne doit pas être systématique, mais seulement lorsque les enjeux le justifient, comme la préservation de biens ou de personnes, la perte de biodiversité, d'habitats...

A Faridouay -la Chazotte, l'importance de la zone érodée avait pour conséquence une absence totale d'habitat dans le cours d'eau et sur la berge ainsi qu'un réchauffement des eaux lié à l'absence de végétation permettant l'ombrage du lit. La restauration du site s'avérait donc nécessaire pour améliorer la qualité de la Semène.

La méthode utilisée est le « peigne végétal », c'est à dire des branches vivantes (saule, aulne...) entremêlées maintenues par des pieux. Ce système permet de « casser » le courant et de piéger les sédiments transportés par l'eau. A terme, les branches du peigne reprennent et recréent ainsi une végétation qui maintient et restaure les berges.

Amélioration des habitats piscicoles

Les cours d'eau du bassin versant de la Semène recèlent des populations piscicoles en quantité et en qualité, avec notamment une forte présence de la truite Fario et parfois même d'espèces patrimoniales (écrevisse). Toutefois, certains cours d'eau ou certains tronçons de cours d'eau connaissent des dégradations physiques (élargissement du lit, absence d'habitat, de végétation...) ce qui nuit à la qualité des milieux et des espèces. C'était le cas du ruisseau des Crozes entre la Fayolette et Pont-de-Vial où le cours d'eau avait été fortement enrésiné, ce qui a entraîné un élargissement et une déstructuration du lit.

Des travaux de restauration du lit ont eu lieu en novembre 2012 dans le cadre du Contrat de Rivière.

Ils ont permis de restaurer les habitats

et le lit sur un linéaire de 130 m. La technique utilisée était également le peigne végétal.

Cette technique présentait ici le double avantage de permettre la remise en état des berges tout en recréant des habitats piscicoles.

Un retrait préalable des premières lignes de résineux a été nécessaire. Des plantations d'espèces adaptées aux berges des cours d'eau (aulne, érable, frêne...) viendront compléter ce chantier.

Et pour 2013 ?

En 2013, d'autres actions sont programmées sur la commune. Elles vont essentiellement concerner des travaux d'entretien de la végétation des berges sur la Semène sur tout le linéaire de la commune.

Des actions de plantations en bord de cours d'eau sont également prévues sur la Semène, là où la végétation est absente.

Des travaux de restauration de berges par génie végétal sont également prévus sur le secteur de Pont-de-Malzaure.

A noter : les actions du Contrat de Rivière sont pilotés par la Sicala Haute-Loire et financés par l'Agence de l'Eau Loire-Bretagne, la Région Auvergne, le Conseil Général de Haute-Loire, la Fédération de Pêche de Haute-Loire et la Communauté de Communes du Pays de Montfaucon.

Restauration de berges par génie végétal



Suivi des étiages

Les marchés d'été à Saint-Romain-Lachalm

La saison estivale arrive, les marchés d'été de Saint Romain sont de retour au village. Les jours du vendredi reprennent leur rythme à partir de 17 heures. Du 7 septembre ce sont une dizaine de producteurs locaux qui offrent les meilleurs produits du terroir.

Les animations du marché sont très nombreuses et participent largement à la réussite de ces rendez-vous d'été.

Les San Roumis ont particulièrement apprécié les repas du 6 juillet et du 3 août. Les animateurs de « crinière et burle » pour l'inauguration du marché du 6 juillet ont charmé petits et grands. Grâce au sable fourni par les ateliers de tissage Chambert et à l'accompagnement de Marc Pouly, le spectacle équestre s'est déroulé en nocturne sur une piste installée devant la salle communale.

Enfin, c'est un spectacle de jazz qui a animé le dimanche du groupe Trio Swing, qui a conduit les villageois autour de la table en terrasse de l'Estancot.

Un accueil chaleureux a également été réservé à la musique traditionnelle

avec le groupe folklorique du Velay le 13 juillet et Sam trad le 27 juillet.

Le 20 juillet la fanfare groupe Banda de St-Just-Malmont était au rendez-vous et animait la tombola proposée par LACIM.

Le théâtre était à l'honneur cette année encore avec nos artistes locaux des « Artishow » le 27 juillet et le théâtre de rue « Les facéties de Pinto » le 10 août.

Le 17 août durant deux heures le public et les forains ont été séduits par la chanteuse Isa accompagnée par Chris à l'orgue de barbarie.

Le 24 août nos anciens nous ont éblouis dans une démonstration de battage du blé au fléau.

Le 31 août avait lieu la traditionnelle animation paysanne au cours de laquelle l'œil aguerrri de Jacky Brunon devait évaluer le poids du taureau.

L'association « des marchés d'été » de Saint Romain Lachalm tire un bilan positif de cette animation phare de l'été à Saint Romain.



Photo Michel HAUDIQUEZ - La Gazette



Photo Michel HAUDIQUEZ - La Gazette



Les repas des anciens

En octobre, la municipalité a offert aux aînés de la commune un repas préparé par La Coquille des Coissous. L'après-midi s'est poursuivi dans la bonne humeur et la



Club de l'amitié

Le Club de l'Amitié compte à ce jour 47 adhérents. Trois membres nous ont quittés, nous avons une pensée pour eux.

La saison a démarré le 1^{er} septembre avec nos habituelles **rencontres mardi et jeudi** à partir de 14 heures. Nous avons eu le plaisir d'accueillir cinq nouveaux membres, nous leur souhaitons la bienvenue et une bonne adaptation.

Les prochaines manifestations seront galette des rois, chandeleur, bugnes, loto, concours de coinche, repas dont les dates sont à définir. Soirée inter-club à Saint-Romain-Lachalm, à la salle des fêtes, le 11 mars 2013 ouverte à tous, adhérents et non adhérents.

Merci aux dévoués responsables, aux adhérentes et adhérents qui par leur humour et leur dynamisme apportent l'ambiance nécessaire à la réussite de ces moments



de convivialité.

Nous remercions aussi la mairie qui nous ouvre un local très accueillant.

Le club vous souhaite de Joyeuses Fêtes et Bonne Année à tous

La boule amicale

Pour tenter d'enrayer la maladie qui ronge la plupart des sociétés boulistes, à savoir la perte de licenciés due notamment à l'absence de jeunes pour la relève, La Boule Amicale, avec le concours de joueurs venus de l'extérieur, a inscrit une équipe en championnat d'Auvergne national 4 des clubs sportifs.

Pour leur première année dans cette compétition, ils iront jouer à Saint-Flour, Clermont-Ferrand, Moulin, Coubon et le Monastier avant de recevoir ces clubs à Saint-Romain. Rappelons que les rencontres se disputent en 5 épreuves : 4 épreuves sportives, 1 épreuve en traditionnel.

La Boule va donc porter les couleurs de Saint-Romain à travers toute l'Auvergne... **Matches restants à jouer** – 29 décembre : Saint-Flour à Saint-Romain – puis le 5 janvier : Le Monastier et le 12 janvier à Moulin. Nous leurs souhaitons bonne chance pour leur première année dans cette compétition...

Grâce à ces nouveaux joueurs, une équipe de 2^{ème} D a été constituée et participe aux concours nationaux dans toute la France.

D'autre part, pour avoir aussi une équipe du club inscrite dans le championnat des A.S. 3^{ème} et 4^{ème} D, La

Boule Amicale a réalisé une entente avec le club voisin et ami de Saint-Pal-de-Mons... Cette entente sportive a permis aussi d'inscrire une équipe en vétérans (+ 60 ans).

Nous espérons que, pour cette saison 2012-2013, les résultats seront meilleurs que la saison précédente. Toutefois, les vétérans sont parvenus en quart de finale départementale. **Dates à retenir aussi**, le 2 mars : 16 quadrettes 3^{ème} et 4^{ème} D en 2 tours et le 23 mai : Fédéral vétérans.

Si certains jeunes ou moins jeunes veulent nous rejoindre, ils seront les bienvenus.

Bonnes fêtes de fin d'année à tous et bonne année

Avec les enrobés tièdes, économes en énergie, la route fait un grand bond en avant



Produits et appliqués à basse température, les enrobés des familles Ecoflex et Ecolastic génèrent des économies d'énergie et diminuent les émissions de gaz à effet de serre. Ils dégagent également moins de fumées et de chaleur améliorant ainsi le confort et la sécurité des riverains et des applicateurs.



VOS ROUTES ET VOS PROJETS PRENNENT VIE

Travaux publics et particuliers

Revêtements spéciaux

Centre Loire Haute Loire

Zi du Galinay

42 230 ROCHE LA MOLIERE

Tel : 04.77.90.77.20

stetienne@screg-se.com



Société de Développement et Réalisation Travaux Publics Forez

Réseaux Humides, Réseaux secs, VRD, Terrassements,

Génie Civil, Aménagement Paysager

Aulagny 43290 MONTREGARD

Tél : 04 71 65 66 39 Fax : 04 71 65 68 15

e-mail : pierre-henry.michel@wanadoo.fr



ROUCHON SOUCHON

Spécialité de vins de café - Vins fins - Champagne

Bières - Boissons - Cafés - Alcools

Z.I. Montrambert Pigeot
42150 LA RICAMARIE

04 77 35 00 20

Fax. 04 77 35 00 29

La Maison du Vin

Notre magasin de vente au détail

Vente en cubitainers - Vins fins

Champagnes

Z.I. Montrambert Pigeot
42150 LA RICAMARIE

04 77 25 15 75

"Vente aux particuliers"

L'abus d'alcool est dangereux pour la santé, consommez avec modération.

Office de tourisme

L'année 2012 est une bonne saison de fréquentation au sein de l'Office.

Bilan des actions d'animations menées par l'office de tourisme :

Cet été l'office de tourisme proposait des rencontres avec les producteurs, des ateliers cuisine, des sorties découverte des herbes sauvages. En juillet, 157 personnes ont participé aux sorties et 118 en août.

Saison culturelle intercommunale :

DOUBLE HEROS : Ciné-concert (conte – cinéma et musique) par la compagnie l'Auvergne Imaginée vendredi 5 avril 2013 à 20h30 à la salle des fêtes de Saint-Romain-Lachalm.

En musique, en images, en récits et en racontages, avec quelques instruments et beaucoup de générosité, *Double Héros* est un spectacle qui parle de l'Auvergne, des héros réels ou imaginaires qu'elle a légués aux artistes d'aujourd'hui et de tout ce qu'ils doivent à leur terroir. C'est donc un spectacle qui parle à tous, qu'ils soient d'ici ou d'ailleurs... Spectacle associant conte, cinéma et musique, cette musique à la fois surprenante et familière qui fait la signature de l'Auvergne Imaginée. Un vrai beau moment de bonheur à partager !

Billetterie à l'office de tourisme – entrée 10 euros

Envie de faire connaître votre commune à des touristes : devenez Greeters ou **ambassadeur du territoire** :

Vous aimez votre département et en êtes fier ? Vous avez des histoires à raconter, une passion à partager ?

Vous seriez prêt à consacrer un peu de temps pour accueillir des touristes et leur transmettre votre enthousiasme ?

Alors rejoignez les Greeters du Pays de Montfaucon Les Greeters ne sont pas des « guides », mais des bénévoles qui pendant leur temps libre partagent leurs connaissances et anecdotes avec des visiteurs le temps d'une balade. Ils font visiter le territoire comme ils le feraient avec des amis ou de la famille. Le touriste aura le sentiment d'avoir partagé pendant un moment la vie d'un habitant et d'être sorti des « sentiers battus ».

Pour plus de renseignements pour devenir greeters, contactez l'office de tourisme au 04 71 59 95 73

Demandez votre PASS Respirando :

Le PASS Respirando vous permet d'avoir jusqu'à 20% de réduction sur :

- des activités Respirando,
- des magasins sport, nature et bien-être de Haute-Loire.

Gratuit. Edition limitée.

Disponible dans votre Office de Tourisme, n'hésitez pas à le demander.

Avec ce PASS, vous rejoignez la Tribu Respirando, et vous pouvez ainsi :

- profiter des bons plans : promos, jeux/concours, journées VIP...
- partager vos expériences
- suivre l'actu pleine nature de Haute-Loire



Retrouvez votre Office de Tourisme sur Facebook

- Devenez fan de notre page et vous aurez ainsi régulièrement des informations touristiques sur les événements, les festivals, les sorties, les nouveautés... de la Haute Loire et du Pays de Montfaucon.

- Pour cela c'est simple : suivez le lien : <http://www.facebook.com/pages/Office-de-Tourisme-Haut-Pays-du-Velay/173712039313779> ou sur facebook : Entrez le nom Office de Tourisme Haut Pays du Velay.

Fréquentation de l'Office de Tourisme :

	2008	2009	2010	2011	2012
JANVIER	85	77	70	88	120
FEVRIER	105	79	84	94	80
MARS	102	130	103	190	156
AVRIL	224	204	206	229	222
MAI	325	324	280	313	319
JUIN	246	255	355	339	281
JUILLET	635	633	714	743	822
AOUT	810	826	764	773	932
SEPTEMBRE	270	275	338	315	278

OFFICE DE TOURISME

Haut Pays du Velay

27 rue Centrale

43290 MONTEFAUCON EN VELAY

04 71 59 95 73

otmontfaucon@wanadoo.fr

www.otmontfaucon.fr

Dans le Midi de l'Auvergne



La leçon d'Audrey



Toujours soucieux de trouver de nouveaux projets pour AUDREY, nous avons cette année cherché à mettre en place quelque chose de nouveau afin de faire connaître l'association à d'autres horizons.

A l'initiative de Brice Barlet, pompier professionnel au Puy et volontaire à Monistrol, touché par l'histoire et le parcours d'Audrey, avec une motivation à toute épreuve et un travail formidable, « la leçon d'Audrey » opte pour l'organisation d'un semi-marathon de Monistrol à Saint-Romain, jumelé à une marche soutenue par des sponsors...

Avec l'aide de commerçants ou d'entreprises offrant leurs services, le jour du 21 octobre 2012 fut choisi et trouva largement sa place dans le calendrier des manifestations de la commune.

C'est la troisième manifestation, nous la baptisons « **Ensemble, avançons pour Audrey** ». Cette journée accueille coureurs, marcheurs et vététistes avec un tel élan que nous avons été pris de court pour les repas : 550 partici-

pants pour 640 repas. Compte tenu des réservations et pour centraliser l'organisation, il a été décidé de monter un chapiteau prêté par la commune de St-Pal-de-Mons pour faciliter le déroulement de la journée sur le complexe sportif.

Pour la petite histoire, la semaine précédant la manifestation, nous avons tous tremblé à cause des rafales de vent, mais le chapiteau a tenu bon et le jour j « la météo était avec nous ».

La mairie s'occupe des navettes retour pour Monistrol, les autocars Jacon se joignant gracieusement à nous. Puis, le twirling bâton de Saint-Romain organise un lâcher de ballons et un spectacle pour clôturer l'après midi.

L'association ESJDB des artisans nous présente son projet de travaux pour transformer la chambre d'AUDREY. Un nouveau



projet très intéressant pour lequel il faut souligner le remarquable investissement des entrepreneurs du bâtiment.

Tout ce petit monde s'agite et s'organise pour mener à bien cette journée où tout le monde trouve sa place (plus de 50 volontaires). Cette journée, elle vous appartient, une véritable réussite... grâce à vous tous !

Merci aux participants, aux personnes présentes, à tous les bénévoles qui nous ont aidés, à toutes les personnes qui ont travaillé dans l'ombre. Un grand merci à vous tous qui avez fait de cette journée un souvenir inoubliable, un moment rempli de joies et d'émotions : un moment fort, très fort, qui donne de l'espoir et de la motivation à notre petite AUDREY. Toutes les personnes présentes ce jour l'ont ressenti... une émotion visible sur les visages, un moment inoubliable.

AUDREY et toute sa famille se souviendront longtemps de cette journée.



LACIM

Les AMIS d'un COIN de L'INDE et du MONDE

Nouveau jumelage avec MINTIMBOUGOU !

Nouveauté en cette rentrée : l'aide apportée un temps au village de Gouakoulou va s'arrêter. Le comité de St-Romain avait pris le relais sur 3 ans pour financer la construction de foyers en pisé, poursuivre le programme d'agriculture durable et doter le village d'un budget pour la construction d'une école en dur. (Ce budget est toujours bloqué dans l'attente du feu vert de l'ONG World Vision, principal financeur de cette construction.)

Gouakoulou, qui aura été aidé plus de 10 ans par LACIM, est maintenant « sur les rails », avec une agriculture qui lui permet l'auto-suffisance (grâce notamment aux périmètres maraîchers créés, à l'équipement pour le compostage qui augmente les rendements, au grenier à grains dont le stockage permet la soudure, etc.).

Ce temps d'accompagnement est le temps nécessaire à la construction de véritables bases permettant l'avancée autonome d'un village ; l'expérience de LACIM, association nationale créée en 1968, nous le prouve :

- 10 ans, c'est le temps pour s'atteler aux problèmes d'eau et d'hygiène, apporter un soutien aux femmes via les programmes d'alphabétisation, le microcrédit ou la création de périmètres maraîchers, pour apporter

une aide technique et une formation aux agriculteurs pour améliorer leurs pratiques et leurs rendements...

- 10 ans, c'est le temps qu'il faut pour trouver les moyens nécessaires à la rénovation ou la création de certains équipements (accès à l'eau, école, maternité, greniers, moulins à grains...).

- 10 ans, c'est surtout le temps nécessaire pour faire évoluer certaines pratiques, mettre fin à certaines croyances dangereuses (concernant le sevrage des bébés, le rapport à l'hygiène...) dans des villages maliens éloignés de toute infrastructure routière et où la société traditionnelle encourage encore l'excision...

Notre comité a donc accepté de **venir en aide à un nouveau village de ce secteur, au Sud du Mali, vers Bamako : MINTIMBOUGOU**. Avec ses 850 habitants, il s'apparente en taille au village de St-Romain, mais les besoins sont nombreux : les femmes n'ont jamais bénéficié de programmes d'alphabétisation et sont demandeuses ; il faut soutenir l'équipement et la formation des agriculteurs pour la mise en œuvre du compostage, etc.

Notre comité accompagnera les villageois dans les années à venir, en fonction des besoins exprimés dans leurs courriers. Ces courriers sont le lien qui nous permet de découvrir le village, la vie quotidienne, les difficul-

tés rencontrés. Ils sont empreints de gratitude envers les amis français qui soutiennent leurs projets.

Merci donc à vous, adhérents ou sympathisants, qui nous aidez dans nos actions !

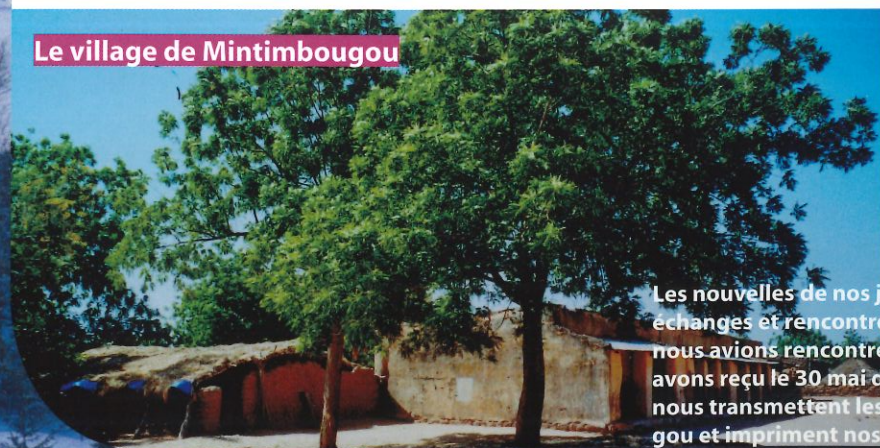
Vous êtes les bienvenus pour nous donner un coup de main lors des collectes de papier (un week-end en mai et novembre), lors de la vente de fleurs du mois de mars (vente un dimanche matin, compositions à préparer et stands à tenir)... L'adhésion est basée sur 2 euros par mois soit 24 euros par an ; elle participe grandement au financement de nos actions là-bas. **Vous pouvez nous contacter au : 04 71 61 10 91.**

A noter : Nous poursuivons l'aide - en fonction des besoins - aux **villages de N'ciba**, nos premiers « jumeaux », aidés par ailleurs par d'autres comités français. Toutes les informations sur LACIM (Les Amis d'un Coin de l'Inde et du Monde), sur : <http://www.lacim.fr>

Bonnes fêtes de fin d'année à tous !



Le village de Mintimbougou



Les nouvelles de nos jumeaux nous parviennent aussi grâce aux échanges et rencontres avec les salariés maliens de LACIM : Yoro que nous avons rencontré en 2008 et Niantigui Dembélé (2) que nous avons reçu le 30 mai dernier à St-Romain. Tous deux, basés à Bamako, nous transmettent les courriers papier de Gouakoulou et Mintimbougou et impriment nos mails pour les remettre aux villages, bien loin d'être dotés d'Internet...



4 LIFE

Rappelez-vous de nous : deux étudiantes, **Camille Pouly et Sarah Vicard**, ayant soif d'aventure et de découverte... Lors du précédent bulletin municipal, nous vous faisons partager notre projet de participer au **4L Trophy 2013**. Six mois plus tard, où en sommes-nous ?

L'aventure se précise de jour en jour : notre budget est presque bouclé grâce à l'arrivée de nouveaux sponsors qui viennent s'ajouter à notre liste de partenaires (Sound Light à Montfaucon, Alti sport à Saint-Didier-en-Velay, Plast Up à Saint-Romain-Lachalm, TMDI à Saint-Chamond, CA Loire Haute-Loire de Saint-Genest-Malifaux, Siléane à Saint-Etienne, Pilat ELEC à Planfoy, Carrefour Market à Dunières, Nergéco à Dunières également, Progéo à Riotord, SFW au Chambon-Feugerolles, Autoécole CER Royer à Monistrol-sur-Loire), grâce au bal organisé le 28 octobre à Saint-Romain, à nos supporters qui nous ont grandement encouragées en achetant plus de 200 T-shirt « 4Life », au bénéfice des différents événements sur lesquels nous étions présentes (vide greniers, marchés, etc.) et aux différents dons de fournitures de professionnels ou de particuliers.

Après d'un mois du départ, « Titine » se porte à merveille. Plus que quelques améliorations mécaniques ainsi qu'un bon lifting et **nous seront toutes trois prêtes à prendre le départ le 14 février** et la direction du désert Marocain.

Nous tenons à remercier grandement tous les sponsors qui sont venus se joindre à nous pour cette incroyable aventure, tous les bénévoles qui sont venus nous prêter main forte lors de notre bal, toutes les personnes qui étaient au rendez-vous pour faire la

fête, lors de nos ventes de T-shirt ainsi que tous ceux qui nous soutiennent via notre page Facebook.

Et également un grand merci à nos mécanos qui prennent soin de « Titine » et à nos proches qui nous sont d'un grand soutien ! Sans vous, notre aventure n'existerait pas.

Nous touchons désormais toutes les trois notre rêve du bout des doigts... et du bout des phares ! Merci !




St.étienne bureau
AGENCEMENT & FOURNITURES DE BUREAU

Le Porchon - RN 82
BP 281
42486 La Fouillouse cedex

Tél. 04 77 79 43 00
Fax. 04 77 79 84 99
www.st-etienne-bureau.fr
siege@st-etienne-bureau.fr

TRAVAUX PUBLICS T.R.V. SARL
Terrassement - Spécialiste canalisations
Mise aux normes assainissement non collectif
Epanchage : faible profondeur filtre à sable
mini station - puits perdu - aménagement divers
La Grange du Bois Saint-Didier-en-Velay
Tél. 04 77 35 64 63 - 06 07 78 64 35
Email : sarltrv@wanadoo.fr

SARL ROUCHON TP
TRAVAUX PUBLICS - TERRASSEMENT
APPLICATEUR BALTAZAR - HYDRO-WAY



Tél. 04 71 61 90 29
Port. 06 07 64 35 81
Port. 06 24 03 59 45

2, rue de Rochefoy
43220 DUNIERES
e-mail : rouchontp@orange.fr

François CIMINO
NETTOYAGE

Vitres
Décapage
Débaras
Moquette

Lieudit Citres
43620 St-Romain-Lachalm

Tél : 04 71 61 27 05
port. 06 12 13 77 51

La cour des livres

A la manière de Christian Voltz

Après s'être plongés dans les ouvrages de Christian Voltz, auteur jeunesse, certains ont pu inventer et créer des personnages avec sa technique, c'est-à-dire en utilisant du matériel de récup.

Retour en images sur cette animation qui s'est déroulée le 13 juillet 2012, lors d'un marché de pays :



Pour celles et ceux qui souhaitent (re)découvrir cet auteur, certains de ses albums, achetés par le biais de la communauté de communes du Pays de Montfaucou, sont disponibles en prêt à la bibliothèque.

L'aide aux devoirs a fait sa rentrée. Pour la deuxième année consécutive, une bénévole de l'équipe, Josiane André, propose d'accompagner les élèves des écoles de St-Romain pour

faire leurs devoirs et d'œuvrer à l'accès au livre pour tous en leur proposant des temps de lecture au sein de la bibliothèque.

A ce jour, des élèves de CP, CE1 et CE2 bénéficient de cette aide aux devoirs les mardis et jeudis de 16h45 à 18h.

Le Prix littéraire Caramel

Proposé par la communauté de communes du Pays de Montfaucou aux écoles des différentes communes, il s'agit d'un prix littéraire décerné par les élèves : après avoir lu les ouvrages sélectionnés pour chaque niveau (de la grande section de maternelle au CM2), chacun devra exprimer son choix

afin d'élire le titre ayant retenu son attention. Trois titres seront ainsi élus au mois de mai 2013, dans les catégories « albums jeunesse » (GS-CP), « premières lectures » (CE1 et CE2), « BD » (CM1 et CM2). Une façon motivante de confirmer ses goûts de lecteur !

Rendez-vous pour les sportifs et les gourmands...

Deux animations sont programmées : A l'occasion du Téléthon les 30 novembre et 1^{er} décembre, nous proposons une « station-lecture » sur le chemin de la randonnée organisée (ou à la bibliothèque en fonction de la météo). Elle concerne les enfants de 6 à 10 ans, de 15h30 à 16h30, et ceux de 3 à 6 ans, de 16h30 à 17h.



Pendant les vacances scolaires de fin d'année, tous les gourmands âgés de 5 à 10 ans sont invités à la bibliothèque le vendredi 4 janvier 2013 (14h-15h pour les 7-10 ans ; 15h-16h pour les 4-7 ans) pour découvrir des lectures sur le thème de la gourmandise et exercer leurs talents de cuisinier...

Encore des nouveautés !

Nos rayons se sont encore étoffés ; achats de romans adultes, policiers, science-fiction, terroir, documentaires adultes et enfants, albums enfants. Toutes les catégories ont également été renouvelées, en partie, lors des derniers passages du bibliobus et du musibus. Enfin, parmi les abonnements à des magazines, voici les nouveaux titres débutés à l'automne : « Quatre saisons du jardin bio », « Psycho enfants », « Mes premiers J'aime lire », « Pleine Vie » et « Modes & Travaux » peuvent aussi être empruntés.

Et si vous avez des envies de lectures, n'hésitez pas à nous faire part de vos suggestions pour nos prochaines listes d'acquisitions. De même, les lecteurs qui le souhaitent sont invités à nous aider au choix des ouvrages lors des passages du bibliobus et du musibus.

Vous pouvez également rejoindre notre équipe de bénévoles pour assurer quelques permanences dans l'année ou une permanence par mois, en fonction de vos disponibilités.

La bibliothèque est ouverte les mercredis de 14h à 16h et les samedis et dimanches de 10h à 11h30.

Nous vous souhaitons de bonnes fêtes de fin d'année !

L'équipe de bénévoles

Sapeurs-Pompiers

Sport

Le cross départemental qui a eu lieu à Taulhac près du Puy-en-Velay, le 10 novembre, s'est bien déroulé



malgré des nuages menaçants puisque :

- * Laurianne Arzac finit 1^{ère} en junior féminine
- * Alexia Fayolle, finit 3^{ème} en seniors féminines
- * Hubert Rasclé, finit 10^{ème} en seniors
- * Mathias Charra arrive 37^{ème} en minime
- * Philippe Fayolle 5^{ème}, Guy Arzac 7^{ème}, Serge Peyre, 15^{ème}, Régis Arnaud 10^{ème} et Christian Charra 20^{ème}, tous les cinq en vétéran.

Notre centre a été récompensé grâce à son nombre de participants par rapport à la grosseur du centre, soit environ 40% de l'effectif. Une récompense pour le travail effectué depuis des années sur le plan sportif.

Événement

Notre concours de pétanque suivi de sa traditionnelle soupe de choux s'est déroulé le samedi 7 juillet, une quarantaine de doublettes inscrites et environ 200 soupes servies ce soir là.

Voyage

Le départ a été donné le vendredi 13 aux environs de 17 h pour un **week-end à Paris** plutôt chargé puisqu'au programme : le samedi matin, défilé du 14 juillet sur les Champs-Élysées, suivi l'après-midi par la visite du quartier Montmartre et, pour clore la journée, le feu d'artifice



en Bateau-Mouche. Le dimanche matin, nous avons visité Paris en bus et arrêt obligatoire pour la visite de la dame de fer, puis l'heure du retour arriva.

COMMANDE DE FUEL

Comme en septembre, la commune souhaite mettre en place des commandes groupées pour la livraison de fuel domestique afin d'avoir des prix attractifs. La prochaine livraison pourrait avoir lieu mi-janvier. Si vous êtes intéressés, inscrivez-vous en mairie.



Manœuvre Riotord/Saint-Romain

Manœuvre

Le 7 octobre, Saint-Romain, Marlhès et Riotord ont manœuvré sur Marlhès, pour une manœuvre incendie à l'ancienne maison de retraite. Ce fut une occasion d'échanger des techniques et de travailler entre départements.

Recrutement

Nous avons eu le plaisir d'accueillir **Sylvain Dequidt**, nouveau sapeur-pompier du centre de Saint-Romain-Lachalm depuis le 1^{er} août de cette année. Nous lui souhaitons une excellente intégration dans le centre.

Anciens Pompiers

Nos anciens pompiers ont repris leurs rencontres, tous les 1^{er} lundis de chaque mois, pour passer un agréable moment. Ils se sont retrouvés le samedi 13 octobre pour démarrer la saison par un repas pris au restaurant de Saint-Romain-Lachalm (La Coquelle des Coissous). Cette journée s'est terminée à la caserne pour fêter les 50 ans de mariage de Monsieur et Madame Lucien Mounier ainsi que ceux de Monsieur et Madame Jean Peyrard.

Edito/Actualités

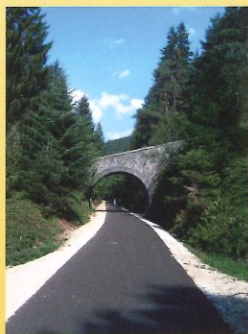
Le mot du Président



En cette fin d'année 2012, et à l'aube d'une nouvelle année, force est de constater que la situation économique de notre pays ne s'améliore pas aussi vite que l'on pourrait le souhaiter.

La réforme de la fiscalité pesant sur les entreprises a produit ses effets, pas toujours ceux que l'on aurait pu attendre, et l'impact sur nos collectivités est encore difficilement mesurable compte tenu de la mise en œuvre par les services de l'Etat de mesures de compensation (dotation de compensation de la réforme de la taxe professionnelle) et de l'apparition d'une dotation de solidarité entre collectivités (fonds national de garantie individuelle des ressources) ; bref, des mécanismes ô combien complexes et pour lesquels les éléments de calcul et d'attribution sont encore nébuleux et pas forcément pérennes.

Dans un contexte certes difficile, l'optimisme doit être de mise, et il est de notre devoir de consacrer une part importante de nos ressources à des investissements structurants tels que le siège de la Communauté de Communes qui intègre une maison médicale ; la poursuite, en collaboration avec 4 autres Communautés de Communes, du développement de la Voie Verte ; ou l'accompagnement des porteurs de projets à vocation économique.



En effet, chaque fois qu'une collectivité investit 100 000 €, elle permet le maintien ou la création d'un emploi non délocalisable dans le secteur du bâtiment ou des travaux publics.

Nous veillerons également à accompagner les projets importants des communes de notre territoire afin de conserver un équilibre entre équipements communautaires et projets communaux.

Tous les élus communautaires se joignent à moi pour vous souhaiter une bonne et heureuse année 2013.

Le Président de la Communauté de Communes du Pays de Montfaucon (CCPM)

Olivier Cigolotti

Vivre ensemble au Pays de

MONTFAUCON



Le bulletin d'information de la Communauté de Communes du Pays de Montfaucon

14, rue des Grands Fossés - 43290 Montfaucon-en-Velay / Tél : 04 71 65 74 10 - Fax : 04 71 65 74 11
Mail : accueil@paysdemontfaucon.fr / Site internet : www.cc-paysdemontfaucon.fr

Voie Verte "La Tracolline Velay Forez"

Depuis la mise en place de la stratégie touristique de la Communauté de Communes (CCPM) en 2002, la Voie Verte en constitue l'axe de développement principal. Après de nombreuses réflexions, un 1er tronçon de Voie Verte a été aménagé entre l'ancienne gare SNCF à Dunières et Maisonneuve à Riotord (environ 9 kms) de 2006 à 2008. Depuis, le succès de la Voie Verte est réel au vu de sa fréquentation.

Devant ce constat, la CCPM est consciente que la Voie Verte constitue le projet touristique structurant du territoire. A ce titre, il est nécessaire d'engager les démarches pour renforcer son attractivité par son extension et bénéficier de retombées économiques significatives (augmentation du nombre de nuitées, développement des activités commerciales et touristiques...).

A cet effet, une étude a été lancée en 2011 en partenariat avec la Communauté de Communes des Sucs (Yssingeaux) afin d'analyser l'opportunité de réaliser une voie verte traversant les deux territoires. Les conclusions de cette étude rendues dans le 1er semestre 2012 confirment l'intérêt d'étendre la Voie Verte actuelle (de part et d'autre du territoire de la CCPM). Celle-ci aborde les conditions de la faisabilité technique de cette extension et met en avant la nécessité d'engager une concertation avec le Syndicat du Train Touristique et l'association « Les Voies Ferrées du Velay » afin de renforcer la complémentarité entre ces deux atouts touristiques majeurs du territoire.

Dès lors, une démarche partenariale a été engagée avec plusieurs Communautés de Communes voisines afin de réfléchir à la mise en œuvre d'une Voie Verte interrégionale entre les deux fleuves : Loire et Rhône. Ce projet traverserait les territoires suivants : CC Emblavez (Lavoûte / Rosières), CC Sucs (Yssingeaux), CC Montfaucon, CC Monts du Pilat (Bourg-Argental) et CC Bassin d'Annonay, sur plus de 100 kms.

La mise en œuvre d'un tel projet nécessitera naturellement un certain temps et sera réalisée par étape.

Une 1ère phase opérationnelle devrait être engagée rapidement en partenariat avec la Communauté de Communes des Sucs (axes Oumey/limite avec Lapte et Maisonneuve/tunnel du Tracol à Riotord). Il s'agit également d'engager dès à présent une réflexion sur la promotion et la mise en tourisme de ce projet, en y associant les différents partenaires concernés, dont les professionnels.

Pourquoi étendre la Voie Verte ?

- la Voie Verte actuelle est située sur le tracé inscrit au Schéma National des Véloroutes et Voies Vertes établi par l'Etat, traduisant son caractère structurant,
- une Voie Verte bénéficiant d'une haute qualité d'aménagement et de services permet un retour sur investissement de 2 à 5 ans en terme de retombées économiques pour les prestataires,
- un tel projet génère une attractivité importante et donc renforcera les équipements touristiques existants (train touristique, vélorail, hébergements...) et permettra de développer une activité commerciale dynamique.

Bulletin N°11 / 2013



Dunières, Montfaucon-en-Velay, Montregard, Raucoles, Riotord, St-Bonnet-le-Froid, St-Julien-Molhesabate, St-Romain-Lachalm

Réalisations ...

De l'économie à la petite enfance

Comme chaque année, la Communauté de Communes accomplit de nombreuses actions dans le cadre de ses compétences.

ECONOMIE

Depuis sa création, la Communauté de Communes a fait du développement économique sa priorité. A ce titre, chaque année, elle y consacre un budget important tant en investissement qu'en fonctionnement.

Aménagement Zones d'Activités (ZA)

La Communauté de Communes aménage chaque année des plates-formes industrielles destinées à accueillir des entreprises locales afin de permettre leur développement.

Ainsi, en 2011, une plate-forme sur la zone d'activité de Chambaud à St-Romain-Lachalm (3 320 m²) a été vendue à l'entreprise T3G GARNIER (transport de grumes).

En 2012, la zone d'activité de la Chavana à Riotord a été réalisée (environ 5 ha), et devrait permettre d'accueillir deux entreprises locales de maçonnerie.

Le prix de vente des terrains fixé par la CCPM est le même sur l'ensemble de son territoire : 10 € HT le m² (un des plus faibles du Département).



Zone d'activité de la Chavana (Riotord)

Voirie

La Communauté de Communes procède annuellement à l'entretien des zones d'activité.

Dans ce cadre, en 2012, des travaux de voirie ont été réalisés sur la ZA du Solier à Dunières (réfection de la voirie : 33 445 € HT) et sur la ZA de Ville à Dunières (création d'un nouvel accès : 59 895 € HT).

Pépinière (Riotord)

La CCPM a récemment construit une pépinière d'entreprises sur la ZA de Mauras à Riotord.

Ce bâtiment industriel a pour vocation de mettre

à disposition des entreprises des locaux immédiatement opérationnels dans le cadre de leur démarrage d'activité ou de développement.

Ce bâtiment vient compléter l'offre locale existante avec la pépinière d'entreprises située sur la ZA du Cantonnier à Montregard aménagée en 2006 par la CCPM.

Cet investissement s'élève pour la Communauté de Communes à environ 530 000 € HT subventionné à 57% par l'Europe, la Région Auvergne et le Département de la Haute-Loire.



PETITE ENFANCE

La crèche « Les Papillons » à Dunières a célébré ses 20 ans en mai dernier. Une journée festive a été organisée au cours de laquelle de nombreuses familles sont venues participer à l'exposition photo et vidéo, au pique-nique et aux animations (jongleries, contes, musique, jeux, fresques...).



Les personnes présentes ont pu remarquer le dynamisme de l'équipe de professionnelles oeuvrant tout au long de l'année à l'accueil des tout-petits, et les divers travaux de rénovation réalisés récemment : changement sol salle de vie, peinture dans plusieurs pièces, pose de stores...

ACCESSIBILITE

La Communauté de Communes a bénéficié en début d'année 2012 du rendu des études d'accessibilité handicapée qu'elle avait commandées pour l'ensemble des bâtiments publics (communaux et intercommunaux) et des voiries et espaces verts du territoire.

Le coût de ces études a été intégralement pris en charge par la CCPM (26 850 € TTC).

Ces études ont détaillé les travaux nécessaires à engager afin de répondre aux normes d'accessibilité au 1er janvier 2015 en précisant leur montant.

A titre d'information, la mise aux normes de l'ensemble des bâtiments de la Communauté de Communes s'élèverait à 146 300 € HT.



PORTAGE DE REPAS A DOMICILE

Le portage de repas à domicile au bénéfice des personnes âgées a fait l'objet fin septembre 2012 d'un changement important, à savoir le passage en liaison froide.

Ce changement a permis de respecter le protocole d'hygiène imposé par l'Etat, d'améliorer les horaires de livraison des usagers notamment à Saint-Julien-Molhesabate et à Saint-Bonnet-le-Froid (livraison avant 12h15) et de proposer des services complémentaires qui n'existaient pas auparavant (soupe, repas les dimanches et jours fériés...).

Pour les déchets inhérents à la liaison froide (barquettes...), des démarches ont été engagées pour trouver rapidement une solution afin de pouvoir en recycler un maximum.

La Communauté de Communes remercie l'ensemble des usagers et des partenaires du projet (Communes, ADMR...) pour leur compréhension et leur accompagnement sur la mise en œuvre de cette évolution du service.



Projets ...

Santé

Depuis quatre années, la Communauté de Communes a engagé en partenariat avec les professionnels de santé du territoire les réflexions nécessaires au maintien de l'offre de services médicaux dans des conditions compatibles avec les besoins de la population.

A cet effet, deux démarches ont été menées en parallèle et achevées en 2012 pour réaliser cet objectif :

- rédaction par les professionnels d'un projet de santé (organisation collaborative de l'offre de soins : soins, permanences, gardes... ; actions de prévention ; formation des professionnels...)
- élaboration par la CCPM d'un schéma prévoyant la mise en place de maisons de santé réparties sur le territoire (Dunières, Montfaucon et Riotord). Les projets immobiliers de maisons de santé avanceront à des rythmes différents ; le projet à Montfaucon (en lien avec l'extension du siège de la Communauté de Communes) devrait être engagé en premier dès 2013.



Informatisation des écoles

Une nouvelle dotation en matériels informatiques au bénéfice des écoles primaires du territoire a été décidée par la Communauté de Communes, après celles réalisées en 1999 et 2007.



Cette dotation informatique concernera des ordinateurs portables et des tableaux blancs interactifs.

Chaque école (11 au total sur le territoire de la CCPM) bénéficiera d'une dotation au regard de sa taille ; les écoles les plus petites étant proportionnellement mieux dotées. Ce projet a été conçu en lien avec les services de l'Education Nationale et les Directrices des écoles primaires du territoire.

Le matériel sera livré en début d'année 2013.

Tourisme



La Communauté de Communes a validé la mise en place d'une sélection de nouveaux circuits de petite randonnée répondant au label Respirando mis en œuvre récemment par le Département de la Haute-Loire.

15 circuits seront éligibles en lieu et place des 27 existants actuellement.

Les circuits ont été retenus sur la base de critères qualitatifs (circuits les plus emblématiques du territoire), en fonction de leur degré de difficulté et de leur position géographique.

Ils bénéficieront d'une nouvelle signalétique et de l'édition d'un nouveau topoguide, et mettront ainsi mieux en valeur le territoire.

La mise en place interviendra dans le 1er semestre 2013.

Liste des 15 circuits retenus :

- | | |
|---|--|
| - PR n°116 : Le Fouvet (Dunières) : 16.7 kms | - PR n°117 : Montgrenier (Dunières) : 8.5 kms |
| - PR n°228 : Pont de Rochessac (Montregard) : 13.4 kms | - PR n°229 : Le Moulin Rochette (Montregard) : 10 kms |
| - PR n°231 : Marcoux (Montregard) : 15 kms | - PR n°99 : Sauze (Raucoules) : 11 kms |
| - PR n°651 : Le Pont de Raucoules (Raucoules) : 13.9 kms | - PR n°145 : Grangeneuve (Riotord) : 15.9 kms |
| - PR n°146 : Le Tracol (Riotord) : 18.5 kms | - PR n°178 : Cellarier (Riotord) : 9.5 kms |
| - PR n°179 : L'Hermet (Riotord) : 7.5 kms | - PR n°90 : Trédos (St-Bonnet-le-Froid) : 11.5 kms |
| - PR n°461 : Le Fanget (St-Bonnet-le-Froid) : 6 kms | - PR n° 93 : Le Grand Felletin (St-Julien-M.) : 21 kms |
| - PR n°291 : La Vierge du Bois des Cartaires (St-Romain-Lachalm) : 17 kms | |

Le maintien des autres circuits de randonnées existant sera soumis à l'approbation des communes concernées.



Infos Pratiques ...

Piscine Intercommunale (Dunières)

HORAIRES OUVERTURE AU PUBLIC :

Mercredi : 16h00 à 20h00 / Samedi : 9h30 à 11h30 et 14h30 à 18h00 / Dimanche : 9h00 à 12h45.

Pendant les vacances scolaires, la piscine propose d'autres horaires d'ouverture.

TARIFS EN VIGUEUR : Ticket Enfant (5 à 16 ans) : 2.10 € - Ticket Adulte : 2.80 € (abonnement 10 entrées ou annuel possible).

Association de la CCPM : 18 € par heure / Activités ludiques (mercredi matin) : 105 € par an.

Contact : Tél : 04 71 61 97 16 - Site internet : www.cc-paysdemontfaucon.fr

Ramassage scolaire

Nombre de lignes : 15 lignes desservant les écoles primaires, collèges et lycées (609 élèves au total).

Coût pour les journaliers : 35 € par trimestre pour les primaires

49 € par trimestre pour les collèges

55 € par trimestre pour les lycées

Coût pour les pensionnaires : 83 € par trimestre pour les collèges et lycées.

Contact : Brigitte CHAMBERT au 04 71 65 74 09

Ecole de musique

L'Ecole Intercommunale de Musique propose des cours de guitare, piano, violon, batterie, flûte traversière, musique traditionnelle (accordéon diatonique, cornemuse), éveil musical et chorale enfants.

Une permanence a lieu les mardis de 16h30 à 18h00 au siège de la Communauté de Communes à Montfaucon.

Contact :
Christine BOURET
Directrice de l'école de musique
04 71 65 74 14

Zoom sur la ... Petite enfance

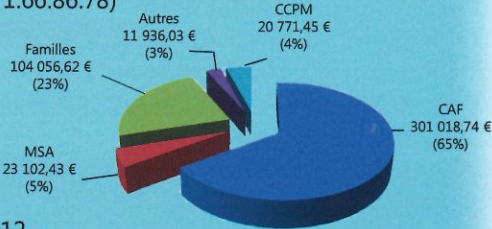
Dans le cadre de sa compétence dans le domaine de la petite enfance, la Communauté de Communes gère plusieurs services :

- la crèche « Les Papillons » à Dunières – accueil collectif avec un agrément à 20 enfants – 86 enfants accueillis au total en 2011 (contact : 04.71.66.86.78)

- la crèche « Les Libellules » à Montfaucon – accueil collectif avec un agrément à 14 enfants – 41 enfants accueillis au total en 2011 (contact : 04.71.65.65.30)

- le Relais Assistantes Maternelles à Montfaucon lieu de contact pour accompagner les parents dans leur recherche d'une assistante maternelle – 61 assistantes maternelles agréées en novembre 2012 – environ 180 enfants accueillis au total en 2011 (contact : 04.71.65.65.31)

L'ensemble de ces services représentait en 2011 un coût total de fonctionnement de 460 885,27 €.



Portage de repas à domicile

Coût d'un repas : 7,40 €

Bénéficiaires : plus de 60 ans

Fonctionnement : le service est assuré du lundi au samedi (livraison possible des repas du lundi au dimanche y compris jours fériés).

Distribution en liaison froide entre 8h15 et 12h00.

Contact : Brigitte CHAMBERT au 04 71 65 74 09

OFFICE de TOURISME

Haut Pays du Velay

Tél : 04 71 59 95 73 - Fax : 04 71 59 97 20

Mail : tourisme@paysdemontfaucon.fr

Site internet : www.otmontfaucon.fr

HORAIRES : de septembre à juin : du lundi au vendredi 9h00-12h00 et 13h30-17h30 et le samedi 9h00-12h00

Juillet-août : du lundi au samedi 9h00-12h00 et 14h00-18h00 et le dimanche : 9h00-12h00

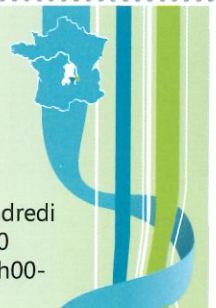
Point Visio Public :

Permanences à l'Office de Tourisme

Les services accessibles par le biais du Point Visio Public sont les suivants :

- Caisse Primaire d'Assurance Maladie
- URSSAF
- Caisse d'Allocations Familiales
- Pôle Emploi Monistrol
- Mutualité Sociale Agricole
- Banque de France
- Maison Départementale Personnes Handicapées
- Caisse Régionale d'Assurance Maladie

Pour tout renseignement sur les horaires des permanences, vous pouvez consulter le site internet de la CCPM (www.cc-paysdemontfaucon.fr) ou contacter l'Office de Tourisme (04 71 59 95 73).



Actualité :

Saison Culturelle 2012-2013



Renseignements,
Programme et
Billetterie :

Office de
Tourisme
04 71 59 95 73

Communauté de Communes :

Tél : 04 71 65 74 10 Fax : 04 71 65 74 11
14 rue des Grands Fossés - 43290 Montfaucon
Mail : accueil@paysdemontfaucon.fr
Site internet : www.paysdemontfaucon.fr
(108 000 visites entre décembre 2011 et octobre 2012)

Ecole privée « Saint Joseph »

Cela fait déjà un trimestre que quatre-vingt un enfants ont repris le chemin de l'école. On note, cette année, l'arrivée d'une jeune enseignante, Amandine Giraud, qui remplace Maryline Crespy, en CM1 et CM2, partie enseigner à Monistrol. Béatrice Michel, prend en charge les CE1 et CE2. Pascale Celle, les GS, CP et Estelle Montana, les PS/MS. Les enseignantes sont aidées dans leur tâche par Solange Peyrard et Isabelle Victoire. Viviane Favier, employée de vie scolaire, s'occupe plus particulièrement d'enfants en difficulté. Cette année, la décharge administrative de Madame Michel est effectuée, le mardi, par Carole Faugier.

(1) (2)

Comme l'an dernier, l'aide personnalisée a lieu le matin de 8h25 à 8h55. Cela leur permet d'apporter un soutien lors des difficultés ou d'approfondir une notion.

En ce début d'année, l'école a pris part à l'opération « **nettoyons la nature** » initiée par les centres E.Leclerc. De la maternelle au primaire, chacun s'est muni de gants et sacs plastiques pour nettoyer les alentours de Saint-Romain. Soucieux de l'état et la sauvegarde de notre environnement, les élèves ont mis du cœur à l'ouvrage. (3)

De septembre à octobre, la classe de CM1-CM2 a effectué des séances de **natation à la piscine de Dunières**. Les élèves ont pu perfectionner leurs techniques de nages et apprendre de nouveaux éléments en vue de valider le test du « savoir nager ». A partir d'activités ludiques et d'un travail assidu pendant les séances, les progrès sont remarquables. La plupart d'entre eux ont maîtrisé les compétences attendues.

Cette année, le projet d'école s'articule autour du Gospel et de la danse. L'école est inscrite au projet « **danse à l'école** ». Un chorégraphe viendra 3 fois 2 heures à l'école leurs enseigner certaines danses en lien avec le gospel. En fin d'année, une

représentation, avec d'autres écoles, aura lieu devant les parents.

Grâce à la Communauté de Communes, l'école est inscrite au prix Caramel. Les enfants devront lire cinq livres sélectionnés, se forger un avis et voter au mois de mai pour leur livre préféré.

Toujours grâce à la Communauté de Communes, les enfants de GS au CM2 bénéficient chaque vendredi de cours de **musique**. Le thème est bien entendu le gospel. Au deuxième trimestre, ils se joindront aux enfants de Montregard pour donner un concert.

Au mois d'octobre, chaque classe a participé à la **semaine du goût** :

- En GS/MS, c'est une salade de fruits que les enfants ont réalisée puis dégustée.
- En GS/CP, les roses des sables étaient à l'honneur
- Les CE se sont lancés dans la confection de verrines au caramel
- Quant aux CM, ils ont composé des cocktails de fruits.

Au mois de novembre, les élèves de maternelle/CP ont assisté à une séance de **lecture** un peu spéciale : c'est avec un album et un tapis décor que leur a été conté l'histoire de « La Pomme des Neiges » avec des personnages à scratch qui évoluent sur un magnifique tapis cousu main. Captivés par cette façon originale de raconter les histoires, les enfants espèrent que l'expérience sera renouvelée... (4)

Les CE et CM se sont rendus sur la **zone humide de Chambaud** afin de découvrir le site, les milieux et les espèces animales et végétales présentes. Cette visite faisait suite à une intervention en classe par 2 animateurs de CPIE. Ceux-ci ont expliqué aux enfants de façon très ludique, le rôle de la biodiversité.

Sortie luge le 3 décembre dans les environs de Saint-Romain. (5)

La magie de Noël sera respectée avec un déplacement à Andrézieux-Bouthéon. Tous les enfants de l'école

(1)



(2)



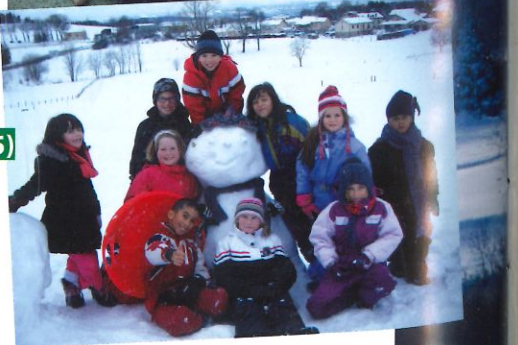
(3)



(4)



(5)



de la PS au CM2 assisteront au conte de Noël : « Veillée à la Chocolaterie » présenté par les 250 bénévoles de Val Grangeant.

Toute l'équipe éducative vous souhaite de passer de joyeuses fêtes de fin d'année et vous présente ses vœux les meilleurs pour 2013

OGEC

Lorsque ce bulletin paraîtra, un trimestre déjà se sera écoulé et les décisions, prévisions et projets auront été mis sur les rails.

Les effectifs permettent encore de fonctionner avec **4 classes** donc 4 enseignantes. 3 personnes sont employées par l'O.G.E.C. pour assurer la cantine, la garderie du matin et du soir, le ménage et l'aide aux maîtresses. C'est le plus gros poste de notre budget mais que ferait l'école sans Solange, Isabelle et Viviane pour assurer l'accompagnement et les services que les familles sont en droit d'attendre ?

2013 verra sans doute, **le début de travaux** avec la mise aux normes européennes pour les personnes à mobilité réduite : janvier 2015 étant la date butoir selon les directives (tous les bâtiments recevant du public sont concernés). Après la pression exercée par la Direction Diocésaine et un diagnostic effarant par son coût, les conseils du gestionnaire de l'immobilier des Religieuses St-Joseph nous permettent d'envisager des modifications plus raisonnables (wc pour handicapés –

nez de marches – rampe d'accès...). De plus, l'école St-Joseph est une structure de moins de 100 élèves, certaines propositions très onéreuses de la société de diagnostic ne sont pas obligatoires (ascenseur...). Malgré tout, ce projet empêchera d'améliorer dans l'immédiat l'environnement des élèves (mobilière, préau...)

Heureusement, des **matinées-travaux** ont lieu ce qui donne l'occasion aux nouveaux parents de mieux s'intégrer et surtout de faire des économies substantielles (peintures, nettoyage, réparations, changements de matériel défectueux...).

D'autres parents ont profité de changements de mobilier ou de matériel dans leurs entreprises pour apporter placards, tables, chaises, ramettes de papier de toutes dimensions...).

Qu'ils en soient tous remerciés

comme les familles qui sont toujours là pour aider dans les différentes manifestations (soirée lasagnes, videgrenier, kermesses, vente de pizza...).

Comme à l'habitude, un appel est lancé à toutes celles et ceux qui ont envie de mieux s'investir dans l'école de leurs enfants car l'APEL et l'OGEC ne comptent pas assez de membres et ont besoin de compétences nouvelles. Plus il y a de personnes dans une équipe et plus il y a d'idées et la tâche de chacun est diminuée.

L'Assemblée Générale des deux associations de l'école aura eu lieu quand vous lirez ces lignes mais vous devez noter les dates des activités pour 2013 en fin de bulletin.

Bon Noël et bonne fin d'année à tous.

C.Bertrand



Michel DRIOT Agent général

Assurance - Epargne
Placements - Retraite
Particulier - Entreprise

Allianz 

B.P. 26 - 14, Place Foch
43140 St-Didier-en-Velay
Tél. : 04 71 61 05 58
Fax : 04 71 66 28 09

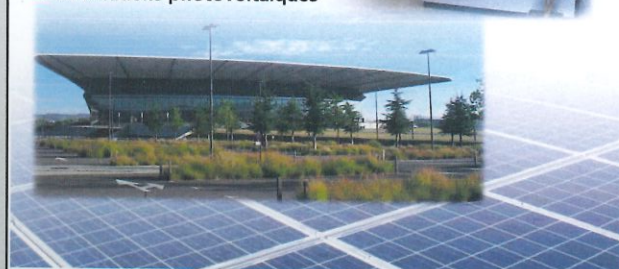
26 rue du 11 Novembre
43220 Dunières
Tél. : 04 71 61 98 33
Fax : 04 71 61 98 94

michel.driot@agents.allianz.fr
N° ORIAS : 07021640

 **EIFFAGE
ÉNERGIE**
AUVERGNE

Agence Loire Forez
Roche la Molière

- Réseaux
- Canalisations
- Eclairage Public
- Vidéoprotection
- Installations électriques
- Installations photovoltaïques



EIFFAGE ÉNERGIE AUVERGNE – Agence LOIRE FOREZ

11, bd du Puits Grüner – BP 60022 - 42230 ROCHE LA MOLIERE
Tél : 04 77 43 21 43 – Fax : 04 77 43 21 59



École publique « Marcel Aymé »

...née l'école compte 114
...la PS1 au CM2. Les enfants
...veillés dans la classe de
...le par Betty Moulin et
...Habouzit, les enseignantes
...es par Yolande Freychet
...de Bruyère. Les GS/CP sont
...par Françoise Laisne qui
...ce sa deuxième année à
...lle et apprécie le cadre et la
...mbiance au sein de l'équipe.
...e est aidée efficacement
...a Chomat. La classe de CE1/
...rise en charge par Béatrice
...ui assure aussi la direction
...ristine Habouzit. Les CM
...ours dirigés par Corinne
...).

...ation de l'école n'a pas été
...à savoir que la garderie
...ne de 7h30 à 8h30 le matin
...30 à 18h00 le soir, sous la
...bilité de Yolande Freychet. Le
...e la cantine se fait sur place,
...sont livrés en liaison chaude
...me de Lavée à Yssingaux.

...reux projets sont inscrits au
...r.

...es de GS/CP et CM1/CM2 en
...tion avec Marlène Spanu, de
...hèque de St-Pal-de-Mons
...t sur les albums et **ouvrages**
...ur Yann Fastier. Une
...e sera organisée pour des
...entre les enfants et l'auteur.
...s de maternelle, CE1/
...1/CM2 se sont inscrites
...téraire proposé par la
...que de St-Romain-Lachalm.
...voles ont présenté les livres
...nfants vont s'approprier
...uite élire le livre préféré dans
...atégorie. Le vote se fera en

...d'octobre, les enfants
...M2 se sont rendus au
...l'Yssingaux pour assister
...cle de Bobby Story de D.
...Les maternelles auront
...l'air de prendre le car pour

Le 21 décembre, tous les enfants assisteront au **spectacle de Val Grangeant** (sons et lumières) avec les enfants de l'école privée. Le transport est financé par la mairie de St-Romain-Lachalm et les entrées sont à la charge de l'APE et des familles.

La classe de CM partira à **Paris** pendant une semaine en avril. Cette classe à caractère pédagogique permettra aux enfants de découvrir le patrimoine historique, artistique et culturel. Ils se rendront à la Tour Eiffel, au Champ de Mars, à Versailles, au Louvre... Laissons l'émerveillement s'installer et les enfants raconter leur semaine.

En **musique**, les CM commencent de prendre connaissance du répertoire polyphonique des classes chantantes pour donner un concert à Monistrol-sur-Loire en juin. Les élèves de GS à CE2 préparent un concert gospel avec les écoles de St-Romain et de Montrégard ainsi qu'avec la chorale d'adultes de Riotord, sous la direction de l'intervenante musique Christine Bouret.

L'intervenante en **Arts plastiques**, financée par la mairie de St-Pal-de-Mons, interviendra cette année de mars à juin dans les quatre classes. Les élèves travailleront sur le thème des peintres (cubisme, surréalisme...), thème issu du projet d'école.

L'école a inscrit 2 classes au projet fédérateur **« danse à l'école »** qui permet de développer un travail sur la danse contemporaine puis de présenter un spectacle à un large public regroupant de nombreuses écoles. Les deux municipalités ont accepté de payer l'adhésion. De plus, St-Pal-de-Mons offre aux enfants le plaisir de travailler avec une danseuse professionnelle en finançant 30 heures supplémentaires.

Au niveau sportif, en plus des déplacements hebdomadaires au

s'investir dans ce sport.

Cette année, les enfants de GS/CP/CE1 et CE2 partiront en classe piscine, l'apprentissage se fera sur cinq jours au mois de mai à la toute nouvelle piscine de Monistrol-sur-Loire.

L'année ne fait que commencer mais déjà elle promet d'être riche en émotions et en découvertes. Les enseignantes remercient les municipalités et l'association des parents d'élèves qui les soutiennent dans leurs différents projets.

Toute l'équipe vous souhaite de bonnes fêtes de fin d'années et vous présente ses vœux pour 2013.



Centre de loisirs

LE PLAT DE LAUTAT « GYMNASE »

Une saison 2012 réussie...

Le programme de cette année a visiblement alléché beaucoup d'enfants (et de parents ?) car leur nombre a fait un bond de près d'1/3 par rapport à 2011. Nous avons été d'ailleurs quelque peu débordés au début de l'été et avons dû compléter l'équipe d'animation autour d'Emilio par une cinquième personne : Cassandre Barrallon. Ainsi, nous avons pu accueillir tous les enfants dans de bonnes conditions.

Aux traditionnelles sorties piscine, équitation, soirée au centre et vélo sont venues s'ajouter la visite du musée de la Mine à Saint-Etienne, la journée intercentre Familles Rurales ainsi que l'échange avec le centre de Riotord.

Après la visite de la boulangerie du village en 2011, les enfants sont allés à la rencontre des pompiers de Saint-Romain. Enfin, la fête de fin de centre s'est transformée en défilé dans le village où les enfants ont pu arborer fièrement les costumes qu'ils avaient fabriqués.

Pour 2013, quelques nouveautés...

Cette année particulièrement réussie nous a incités à envisager plus sereinement les prochaines étapes du centre. Ainsi, après le questionnaire que les parents nous ont rendu, nous avons validé le principe, avec la Mairie qui souhaite nous accompagner, de proposer l'ouverture pendant les « petites » vacances. Ainsi, nous ouvrirons le centre dès les prochaines vacances du 25 février au 8 mars 2013. Pour prévoir au mieux cette nouvelle étape du centre, une unique demi-journée d'inscriptions est prévue le samedi 12 janvier 2013 (10h-12h) dans les locaux du centre. Les formulaires d'inscriptions ont déjà dû vous être distribués à l'école. Alors, préparez vos dossiers pour le 12 janvier. Afin d'adapter l'encadrement et les animations au nombre d'enfants présents nous limiterons le nombre maximum d'enfants par semaine à 16.

Une nouvelle équipe...

Le 23 novembre dernier, nous nous sommes réunis en assemblée générale extraordinaire afin d'entériner le départ du bureau de Julianne Poinas

et Régine Dorangeon (qui n'ont plus leurs enfants au centre). Nous tenons à les remercier tout particulièrement pour leur investissement très important au sein de l'association. Cela a été l'occasion d'accueillir au bureau Emilio Gonzalez et Josiane André. Le nouveau bureau est donc constitué de :

Alexandre Falq – Président
Nicole Barrallon – Vice-Présidente
Céline Brunon – Trésorière
Nathalie Souvignet – Secrétaire
Emilio Gonzalez et Josiane André - membres du bureau.

Si des parents souhaitent nous rejoindre pour aider tout simplement ou pour s'investir plus, n'hésitez pas à nous contacter.

Pour nous joindre...

Vous pouvez nous joindre soit :
par téléphone : Alexandre Falq (président) au 06 12 43 44 16.
par mail : clsh.st.romain@voila.fr
ou directement auprès d'un des membres du bureau.

A bientôt,
Le bureau

Comité des fêtes

Avant de vous souhaiter de passer de bonnes fêtes de fin d'année, laissez nous vous donner quelques nouvelles du comité des fêtes. **Bal et choucroute** ont réuni pour ce 2^{ème} semestre tous les âges, et tout le monde a pu danser à son rythme, aux sons de la sono (Soundlight) ou de l'accordéoniste (Nicolas).

Le 22 décembre, les membres du comité se transformeront en Père et Mère Noël, afin d'aller **distribuer les colis** à nos plus anciens qui les méritent bien. C'est la Maison Chapuis, à St-Etienne, qui nous les confectionne et nous les livre depuis déjà quelques années. Nous n'oublions pas, bien-entendu, nos anciens partis dans les maisons de retraite avoisinantes.

Nous relançons notre message aux amateurs de bonne humeur qui veulent rejoindre notre groupe. « Plus on est de fous, plus on rit » et on s'amuse déjà beaucoup....

Nous vous souhaitons encore plus nombreux lors de nos manifestations en 2013, et tout le Comité des Fêtes vous souhaite une bonne année 2013.

Les Arti'show

Comme chaque année, nous venons vous donner des nouvelles de notre association. Comme tous les ans, nous sommes en préparation d'un **nouveau spectacle pour 2013.**

Il faut remercier Sophie et Mireille pour leur dévouement passé au sein des Arti'Show. Pour notre sortie annuelle, nous sommes partis en direction du Moulin Bleu à Thiers ; le spectacle fut magnifique.

Nous tenons à remercier toutes celles et tous ceux qui sont venus nous applaudir lors de notre traditionnelle soirée sarrasson. Nous vous souhaitons de passer de très bonnes fêtes de fin d'année.

Rythme & Twirl

Cet été, notre association a participé à quelques défilés. Nous sommes allés sur la commune de St-Marcel-Lès-Annonay le 13 juillet et à Marlhès le 12 août.

Nous étions également présents pour la retraite aux flambeaux de la vogue de St-Romain, mais la météo n'étant pas au rendez-vous, nous n'avons pas pu défiler dans les rues. C'est avec un bel effectif de sportives que nous avons démarré la saison le 5 octobre dernier : **nous avons le plaisir d'accueillir 33 twirlers** chaque samedi après-midi. Cette année, Apolline et Barbara viennent s'ajouter aux autres monitrices (Béatrice, Nathalie, Françoise, Patricia et Cécile) pour l'encadrement des entraînements. Nous avons débuté récemment l'apprentissage de chorégraphies sur le thème des couleurs. Chaque groupe aura le plaisir de vous présenter ses danses lors de notre gala. Celui-ci est programmé les week-ends du **13/14 avril et 20/21 avril**.

Les Arti'Show viendront comme chaque année présenter leur pièce de théâtre au cours de notre spectacle.

Le 21 octobre dernier, nous avons participé à la manifestation organisée au profit de « La Leçon d'Audrey ». C'est sur le podium près du gymnase que nos twirlers ont présenté leurs danses à un public venu nombreux pour soutenir Audrey et sa famille. L'ambiance était conviviale, la météo très favorable pour la saison.

Nous étions également à l'initiative d'un lâcher de ballons. Des cartes ont été vendues par nos twirlers auprès de leur famille, voisins, amis... mais aussi le jour même. Malgré de nombreuses péripéties, nous étions heureux de remettre le bénéfice de cette collecte à l'association « La Leçon d'Audrey ».



Quelques twirlers ont eu le plaisir de nous rapporter des cartes qui leur avaient gentiment été renvoyés. Certains d'entre eux ont parcouru une belle distance, comme cette carte qui a été retrouvée en Bourgogne, à 304 km de St-Romain. Quant aux autres... qui sait où ils ont atterri ? Peut-être vous a-t-on renvoyé le vôtre ?

Gym volontaire

La GV de Saint-Romain-Lachalm se redynamise avec son **nouveau cours d'Acti'Marche** qui a lieu les samedis matins avec 16 participants. Toutes les personnes intéressées pour l'année 2013-2014 pour une inscription peuvent se renseigner au mois de juin au 04 71 66 23 56.

En complément, les cours de gym plus tonique se déroulent les lundis de 20 h à 21 h. Les cours de gym douce, les jeudis de 18 h 15 à 19 h 15 (une seule licence pour les 2 cours).

Les cours enfant de 3 à 6 ans se déroulent les jeudis de 17 h à 18 h. Tous se passent au gymnase de Saint-Romain-Lachalm.

3 exercices à réaliser chez soi

Option sport santé vous propose trois exercices à faire à raison de deux à trois fois par semaine. Idéal pour se réapproprier son corps et l'assouplir, tout en se relaxant.

1- Relaxation du pied

S'asseoir et poser le pied sur une balle de tennis, pieds nus, puis faire rouler la balle sur toutes les parties du pied, en appuyant avec le poids de la jambe. À faire pendant cinq minutes sur chaque pied. L'intérêt : cet exercice permet de retrouver des sensations et de dénouer des tensions grâce à un effet relaxant. On assouplit aussi la cheville qui se raidit avec le temps.



E.S.S.R.



La crise est devenue un mot que l'on entend malheureusement dans la bouche de tout un chacun et si les conséquences ne sont pas les mêmes, on s'aperçoit que la crise existe aussi dans le monde du football professionnel.

Cette crise est différente, elle n'est pas financière mais simplement due à des règles bafouées avec, pour la première, le respect de l'entraîneur et de ses camarades de jeu.

On ne peut plus aujourd'hui ouvrir un journal sportif, regarder la télé ou écouter les médias sans qu'on nous commente le fait qu'un joueur a oublié volontairement de saluer l'adversaire ou n'a pas eu un comportement digne d'un sportif professionnel.

Trop d'argent gagné à un jeune âge et ces joueurs se regardent le nombril en pensant être les rois du monde. Tout ça ne serait pas très grave si les jeunes joueurs amateurs ne s'identifiaient pas à leur idole.

Encadrer une équipe nécessite aujourd'hui énormément de tact et de psychologie aux éducateurs afin de faire respecter les règles de jeu et de la vie en société sans toutefois troubler leur susceptibilité.

A Saint-Romain, nous avons la chance d'avoir des éducateurs qui s'investissent pleinement dans leur obligation et qui arrivent à des résultats parfois surprenants même s'ils ne sont pas aussi réguliers que l'on souhaiterait.

Si les effectifs au niveau national sont en baisse, **l'ESSR enregistre une**

hausse constante depuis plusieurs années pour totaliser 99 joueurs cette année. Malgré cette hausse, la

composition des équipes de jeunes nécessite une entente avec les communes avoisinantes.

La répartition est la suivante :

Les équipes U6-U7, U8- U9, U10-U11, U12-U13 sont en entente avec Riortord.

U14-U15 sont en entente avec La Séauve et Saint-Pal-de-Mons.

Sébastien Foutier assure les entraînements avec Lilian Bumbolo. Sébastien Parroche, Christian Bouchet, Philippe Torosyan et Alain Vacher encadrent les différentes équipes le week-end.

Jacky Brunon et Jeannot Trouillet sont restés jeunes : pour preuve ils entraînent toujours les U8- U9.

L'équipe vétérans avec Eric Delolme et Daniel Chaudier à la baguette continue son bout de chemin d'année en année. **On prend les mêmes et on recommence, tout ça dans la bonne humeur.** Faire son sport

préférez avec un esprit festif : que demander de mieux ?

Avec une équipe qui comporte huit joueurs de moins de dix huit ans, l'équipe seniors a, cette année, beaucoup à apprendre dans son championnat. Ce groupe est formé de vingt-six joueurs dont trois seulement sont de communes voisines. Cette saison peut être dure et longue pour ces joueurs en manque d'expérience mais on peut leur faire confiance car la qualité est présente, reste la carrure à acquérir. Une chose est certaine : l'avenir est là. Fabrice Frand dirige les entraînements et Julien Chaland manage le dimanche.

Alain Vacher a la lourde tâche de présider cet ensemble, qui aujourd'hui fonctionne bien.

L'équipe dirigeante vous souhaite de bonne fêtes et une bonne année 2013.



2- Renforcement des quadriceps

Se mettre dos à un mur et placer un ballon assez dur entre le mur et son dos. Placer le ballon au niveau de ses lombaires. Le but est de le faire rouler de haut en bas. En fléchissant sur les jambes, on fait rouler le ballon jusqu'entre les omoplates, puis on remonte. Commencer par trois séries de huit, évoluer vers 3 x 10, puis 4 x 10 et 5 x 10. L'intérêt : cet exercice fait travailler principalement les quadriceps (muscles des cuisses) qui s'affaiblissent en vieillissant. Il permet aussi de relâcher les tensions du dos.

3- Exercice de respiration

S'allonger pour faire un travail de relaxation et de respiration ventrale. Favoriser une respiration abdominale, en étant plus vigilant sur l'expiration. Vider lentement l'air en plaquant les lombaires au sol, tout en évitant de soulever le thorax. Faire cet exercice de relaxation pendant au moins cinq minutes.

L'intérêt : cela permet de travailler les abdominaux et de se relâcher en se recentrant sur son corps.

À faire de préférence avant de se coucher.

3



Tennis Club

La rentrée du Tennis club a eu lieu le deuxième week-end de septembre. Quelques nouveaux licenciés nous ont rejoints que ce soit en mini-tennis ou des transfuges de St Pal de Mons... Cette année nous avons organisé un stage de « **découverte et perfectionnement** » animé par Julien Payre (moniteur brevet d'état). Cette journée fut très appréciée par les jeunes joueurs.

L'assemblée générale a eu lieu début octobre, les comptes sont à l'équilibre, le bureau voit sa secrétaire remplacée par un secrétaire en la personne d'André Carrot, nous lui souhaitons un long mandat...



Le club s'est engagé à participer aux activités de la commune par sa présence à la vogue (buvette de la bascule) et au Téléthon...

Nous vous rappelons que le court est à disposition pour tout le monde, la location est gratuite pour les licenciés. Il se réserve en mairie...

Nous espérons pouvoir organiser cette année encore notre traditionnelle **randonnée pédestre et VTT** le dernier week-end du mois d'août... À la seule condition que l'on puisse réunir suffisamment de bénévoles pour assurer la sécurité et le bon déroulement de la journée.

Il est toujours possible de nous rejoindre en cours d'année si le cœur vous en dit... L'inscription (au prix de 75 euros) comprend 1h1/2 de cours par semaine et vous permet de faire des tournois ou même le championnat de Haute-Loire (pour les adultes).

Amitiés tennistiques
Le Bureau.

Les 4 Roumi's

Pour les amateurs de sensations fortes, les férus de cascades, les accrocs aux sports mécaniques ainsi que **les fans de bains de boue** et de nature... le club de 4x4 de St-Romain est né!

L'association organise et participe à diverses manifestations à St-Romain et dans les communes avoisinantes (balades, road book, trials...) Alors si vous souhaitez vous amuser entre amis (et que n'avez pas peur... de vous salir !) n'hésitez pas

à vous inscrire ou venez tout simplement encourager et applaudir « Les 4 Roumi's » lors de leurs démonstrations !

Tarif inscription avec 4x4 : 50 euros

Tarif inscription sans 4x4 (copilote, membres bienfaiteurs...) : 25 euros



Contacts :

Association « Les 4 Roumi's »
43620 St-Romain-Lachalm.
E-mail : les4roumis@live.fr

SAS BASTIN

Route de Saint-Agrève - 43190 TENCE - Tél : 04 7165 42 13

Plomberie - Sanitaire - Zinguerie

Chauffage gaz/fuel/bois/granulés/solaire Géothermie
- Aérothermie

Qualisol, qualigaz, qualibois, qualifloul
Port. 06 81 37 32 00

mail : sas.bastinplomberie@orange.fr

Plâtrerie - Peinture - Isolation

Port. 06 78 83 07 75

mail : sas.bastinplaterie@orange.fr

BONNET CARRELAGES

Vente et pose de carrelage
& tout type de chapes

43200 YSSINGEAUX

SIRET: 38214798100031

APE: 4333Z

TEL: 04.71.65.57.24

FAX: 04.71.65.51.43

GSM: 06.81.13.06.14

email: jean-marc.bonnet18@wanadoo.fr

Sports et loisirs

Voici des nouvelles fraîches de notre association...

La saison est repartie avec 34 adhérents :

- de nouvelles recrues venues chercher un sport dynamique et une bonne ambiance.
- des anciens fidèles au poste qui accueillent les nouveaux dans un vrai respect sportif.

Certains vont participer à la coupe de la Haute-Loire en individuel ou par équipe les 8 et 9 décembre à Yssingeaux.

Côté extra-sportif, nous allons aider à l'organisation du Téléthon et un repas de fin d'année est prévu afin de passer un bon moment.



Toute l'association vous souhaite de bonnes fêtes et un bon départ pour l'année 2013.

Pour plus de renseignements, contacter

**Cyrille au 06 23 76 40 71 ou
Damien au 06 82 26 28 04.**

Calendrier des fêtes

3 janvier	Don du sang
6 janvier à 11 h	Vœux du Maire
2 février	Soirée lasagne (école St Joseph)
16 février	Concours de coinche (Comité des Fêtes)
24 février	Bal (Pompiers)
03 mars	Vente fleurs + jeux en famille (Lacim)
15 et 16 mars	Exposition des Artisans
23 mars	Paëlla (foot)
24 mars	Cérémonie de la fin de la guerre d'Algérie
05 avril	Saison culturelle (CCPM)
07 avril	Concert (ADMR)
13 ou 14 et 20 ou 21 avril	Gala (Rythme et Twirl)
27 avril	Animation enfants (Comité des Fêtes)
12 mai	Commémoration du 8 mai 1945
18 mai	Fête de la Bière (Comité des Fêtes)
24, 25 et 26 mai	Collecte cartons et papiers
7 juin	Babytoon
16 juin	Vide grenier (OGEC)
28 juin	Don du sang
29 juin	Kermesse (OGEC)
13 juillet	Concours de pétanque + soupe aux choux (Pompiers)
13 et 14 juillet	Ball trap (A.C.C.A)
19 juillet	Soirée théâtre + repas (Arti'show)
3, 4, et 5 août	Fête patronale

Marchés Producteurs de Pays

les vendredis soir de 17 h à 20 h du 28 juin au 6 septembre 2013

Téléthon

Toutes les associations de la commune se sont mobilisées pour l'organisation du Téléthon. Malheureusement, compte tenu du temps hivernal, la marche a été annulée, tout comme les baptêmes de copilote proposé à bord de voiture de rallye ou de 4 x 4.

Dégustation de la tripes, jeux de cartes, jeux de société et animations pour les enfants ont été maintenus.

En soirée, La Coquille des Coissous nous avait préparé une tartiflette qui a permis de regrouper de nombreux gourmets.

Du travail pour tous les bénévoles et une réussite qui fait oublier les contretemps, d'autant que la cause était belle.

Le bénéfice reversé à l'AFM est de 3 318,85 euros. Merci à tous.

Infos pratiques

<u>SECRETARIAT DE MAIRIE</u>	☎ 04 71 61 00 08 ☎ 04 71 61 14 80 E-mail : mairie-st-romain@wanadoo.fr	du lundi au vendredi de 9 h à 12 h et de 13 h 30 à 17 h 30. Le samedi de 9 h à 12 h Fermé le mercredi
<u>MAIRE</u>	Olivier CIGLOTTI ☎ 04 71 66 23 59	Permanence les samedis de 11 h à 12 h
<u>ADJOINTS</u>	Michel JURINE ☎ 04 71 66 27 94 Jean-Michel POINAS ☎ 04 71 66 28 83 Serge PEYRE ☎ 04 71 66 29 58 Chantal POULY ☎ 04 71 66 25 15	Permanence tous les samedis de 9 h à 11 h. En cas d'urgence, les adjoints sont à votre disposition.
<u>ASSISTANTE SOCIALE</u>	Melle PIGEYRE ☎ 04 71 61 00 08	Permanence les jeudis de 9h à 10h, en mairie
<u>A.D.M.R.</u>	Bernadette BRUNON ☎ 04 71 61 00 08	Permanence les mardis de 15 h à 17 h
<u>CORRESPONDANTS DE PRESSE</u>	Jean PHALIPPON ☎ 04 71 66 46 32 Michel HAUDIQUÉZ ☎ 04 71 61 99 30 Sandrine DELAIGUE ☎ 04 71 66 83 19 (vous pouvez également passer par la mairie qui transmettra aux correspondants)	Pour la Tribune Pour la Gazette Pour Renouveau
<u>GENDARMERIE POMPIERS</u>	☎ 17 ☎ 18 ou 112	
<u>BIBLIOTHÈQUE</u>	☎ 04 71 65 52 10 ☎ 09 65 00 26 09	Mercredi de 14 h à 15 h 30 - Vendredi de 16 h 30 à 18 h Samedi et dimanche de 10 h à 11 h 30
<u>AGENCE POSTALE COMMUNALE</u>	☎ 04 71 61 72 69	Lundi, mardi, jeudi, et samedi de 8 h 30 à 11 h 30, vendredi de 14 h à 17 h 30. Fermée le mercredi
<u>SERVICE DES EAUX</u>	☎ 04 71 66 62 11	
<u>SPANC</u>	☎ 04 71 61 22 97	
<u>ORDURES MÉNAGÈRES</u>		Ramassage le mardi matin et le vendredi matin
<u>DÉCHETTERIE DE SAINT JUST MALMONT</u> ZI La Fond du Loup	Lundi : 14 h - 17 h Mercredi : 10 h - 12 h et 14 h - 17 h Vendredi : 14 h - 17 h Samedi : 10 h - 12 h et 14 h - 17 h	Du 15 mai au 15 septembre ouverture jusqu'à 18 h



LRA - RABY Assainissement

Z.I. de la Silardière
42500 LE CHAMBON-FEUGEROLLES

Tél. 04 77 61 15 15 - Fax 04 77 56 23 27
info@lra-raby.fr - www.lra-raby.fr

Nettoyage et neutralisation de cuves FOD
Vidange fosses, stations et bacs à graisses
Curage et débouchage égouts, colonnes
Nettoyage industriel (bac, fosses, machines)
Évacuation de déchets spéciaux (huile soluble, acides, fûts...)
Vidange de séparateurs à hydrocarbures

À votre service depuis 1982...

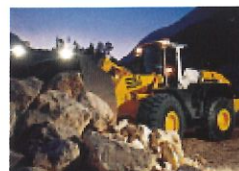


**COMPTOIR
de MATÉRIEL**

Matériel T.P. et bâtiment

04 73 98 18 00

188 Avenue du Brezet
63017 Clermont-Ferrand



LIEBHERR
BOMAG
KUBOTA
MERLO
PUTZMEISTER



LES 10 ANS



LES 20 ANS

(Photo Michel HAUDIQUEZ - La Gazette)



LES 30 ANS

(Photo Michel HAUDIQUEZ - La Gazette)



LES 50 ANS

(Photo Michel HAUDIQUEZ - La Gazette)



Les bébés de l'année

(Photo Michel HAUDIQUEZ - La Gazette)



LES MISS



LES MUSICIENS

(Photo Michel HAUDIQUEZ - La Gazette)



QUELLE AMBIANCE !

(Photo Michel HAUDIQUEZ - La Gazette)



Autour de Schubert :

Concert de musique classique

Samedi 17 novembre 2012
à 20h30 à l'église de RIOTORD

Double héros :

Ciné concert

Vendredi 5 avril 2013
à 20h30 à la salle des fêtes
de St ROMAIN-LACHALM

L'art du rire :

One man show

Vendredi 19 octobre 2012
à 20h à la Comédie de St ETIENNE

Femmes de Fermes :

Théâtre

Vendredi 24 mai 2013
à 20h30
au cinéma Le Maubourg
à DUNIERES

Hippolyte ou une vie de chien :

Jeune public

Dimanche 9 Juin 2013
à 16h au théâtre de MONFAUCON