

Saint-Romain-Lachalm

ÉCHO DE NOS SAPINS
N°57
HIVER 2011

Madame, Monsieur,

La fin de l'année arrive à grand pas et chaque foyer se prépare à fêter Noël, avant de franchir le seuil d'une nouvelle année. Certes, le temps passe : parfois très vite, souvent trop vite.

L'année 2011 a vu se concrétiser un certain nombre de réalisations et pas des moindres :

- Tout d'abord la réalisation d'un dispositif d'assainissement et d'une première tranche de réseaux sur le village de Lichemialle : opération exemplaire tant sur le plan écologique que d'un point de vue économique ; En effet le choix d'une filière de traitement par lits de roseaux, nous garantit une épuration de qualité associée à un coût de fonctionnement limité ; Il est également important de rappeler la collaboration des communes de Saint-Pal-de-Mons et Saint-Romain pour le financement de cet investissement.

- L'ouverture de notre Bar Tabac Presse qui après d'importants travaux a pu se réaliser au début du mois de décembre, apportant à nouveau le service attendu par bon nombre d'entre nous.

- Le début de la révision de la carte communale : Procédure longue et complexe, désormais réalisée non plus par les services de l'Etat, mais par un bureau d'études privé, en l'occurrence le cabinet Réalités, cette démarche se réalise dans le strict respect de réglementations très contraignantes (Loi Montagne / objectif du Schéma de Cohérence Territoriale SCOT /etc ...) Après les différentes phases de diagnostic et d'élaboration, menées en collaboration avec les différents acteurs du territoire, un projet de document d'urbanisme sera soumis à enquête publique sous l'autorité d'un commissaire enquêteur. La volonté de votre équipe municipale est clairement de veiller au maintien d'un équilibre dans le partage de l'espace.

Il serait trop long d'énumérer toutes les actions engagées, mais il est important de rappeler également la fin de la rénovation des vestiaires du Foot, d'importants travaux de voirie, la poursuite de travaux pour la salle des fêtes. Pour bon nombre de ces opérations le concours de la Communauté de Communes et du Département a été déterminant.

En vous laissant découvrir le contenu de cette nouvelle parution, nous vous invitons à nous retrouver le Dimanche 8 Janvier 2012 à 11 h 00 pour partager, conformément à la tradition, le verre de l'amitié afin de célébrer la nouvelle année.

Dans cette attente il me reste, au nom de l'ensemble de l'équipe municipale, à vous souhaiter un joyeux Noël et une bonne et heureuse année 2012.

Olivier CIGIOTTI
Maire de Saint-Romain-Lachalm



STREICHENBERGER

FOREZ COMBUSTIBLE

La Bréassière

42480 La Fouillouse

04 77 30 21 66

Livraisons de Fioul et de BP Superfioul

BONNET CARRELAGES

Jean Marc Bonnet

Verchères - YSSINGEAUX

VENTE ET POSE

(sur rendez-vous)

Tél : 04 71 65 57 24

Fax : 04 71 65 51 43

Siret : 382 147 981 00031

Assainissements

Un point sur les travaux d'assainissement réalisés cette année.

Lors de l'élaboration du contrat de rivière, nous avons inscrit plusieurs opérations en faveur de l'amélioration de la qualité de l'eau sur le bassin versant de la Semène :

- Création d'une unité de traitement des eaux usées à Lichemialle

- Réalisation d'un traitement tertiaire sur la station du Bourg à Rullière

- Curage du lagunage de la Faye.

En effet, sur la commune, le ruisseau des Crozes qui prend sa source au niveau du calvaire est un affluent de la Semène. Il reçoit



les eaux traitées de trois dispositifs d'épuration, la station de Rullière presque aux sources, la station de Lautat et celle de Lichemialle. Il est donc primordial que ces systèmes fonctionnent bien afin d'assurer une bonne qualité de l'eau sur le ruisseau.

Deux de ces engagements ont d'ores et déjà été respectés et réalisés.

1- Station d'épuration de Lichemialle et réseaux séparatifs

La filière choisie par les communes de Saint-Romain-Lachalm et Saint-Pal-de-Mons, sur les conseils et la maîtrise d'œuvre du bureau Chanut pour traiter les eaux usées du village de Lichemialle est le filtre planté de roseaux. Cette solution présente

l'avantage d'être économique, écologique et facile à entretenir. En effet, aucune alimentation électrique n'est nécessaire, tout fonctionne par gravité et système de bâchées, aucun produit chimique n'est utilisé. Les eaux sont épurées au travers de couches de cailloux, graviers et sables de tailles différentes qui sont plantées de roseaux. Il n'y a aucune odeur et le dispositif s'intègre parfaitement dans le paysage. Les travaux ont débuté le 15 avril. L'entreprise Moulin a entrepris des terrassements importants pour modeler les deux lits de roseaux. La station est en service depuis le 15 octobre, sa réalisation et son fonctionnement apportent satisfaction.

Concernant les réseaux, la première tranche de mise en séparatif a été réalisée par le groupement Bouchardon/Celle/Moulin (une moitié de village depuis le virage face à l'école jusqu'à la voie ferrée). L'ancienne canalisation sert à présent à conduire les eaux pluviales jusqu'au ruisseau, un tuyau pour les eaux usées



a été installé à côté pour amener les effluents vers la station d'épuration. Deux antennes descendent à travers près et sous un chemin privé pour desservir les filtres plantés de roseaux.

La station est suffisamment dimensionnée (250 eqha) pour recevoir toutes les eaux usées et claires dans un premier temps. A l'issue de la deuxième tranche de travaux (2012 voire 2013) sur les réseaux de la partie étroite du village,

seules les eaux usées alimenteront le dispositif.

Ces travaux consistent également à enfouir les réseaux secs (électricité, téléphone) ce qui permettra d'enlever les lignes aériennes et d'améliorer le cadre de vie du village.

Le syndicat des eaux de son côté a refait à neuf toutes les conduites d'adduction d'eau potable du village. La commune voisine de Saint-Pal-de-Mons réalise également les mêmes travaux sur la partie Lichemialle au delà de la voie ferrée, les habitants seront raccordés sur la station intercommunale.

Nous sommes conscients que les travaux ont causé certains désagréments aux riverains (bruit, poussière, circulation difficile) et perturbé le quotidien de chacun (école, parking). Nous tenons à remercier les habitants de Lichemialle, le personnel et les parents de l'école pour leur patience à l'occasion de ce chantier imposant mais indispensable.

2-Station de Rullière :

Cette station, comme toutes les autres, est exploitée en régie par la commune. Les employés communaux de part leur compétence et leur implication assure un fonctionnement optimum du dispositif comme en témoignent les analyses trimestrielles réalisées par la cellule d'assistance technique du Conseil Général. Cependant certains désordres sont inévitables comme les déversements d'eaux brutes en cas d'orages et les départs de boues sur les accoups hydrauliques. En partenariat avec le Conseil Général, le Sicala, l'entreprise SLTP (JF Chambert), nous avons réalisé cet automne un traitement tertiaire de type saulaie. Le principe est d'envoyer le rejet traité et notamment les départs ponctuels de boues, ainsi que les



eaux brutes en cas d'orages vers une zone tampon végétalisée. Cette zone est constituée de trois rases qui sont plantées de saules (d'où son nom : saulaie). Elle assure la décantation des boues et matières, leur dégradation, la consommation du nitrate et du phosphate par la végétation ainsi qu'une filtration naturelle par le terrain. Les eaux



restituées à présent au ruisseau sont de bien meilleure qualité, notamment en période pluvieuse. Cette opération a coûté environ 6000 € et est subventionnée pour un tiers par le Conseil Général.

3- Lagune de la Faye

Elle sera étudiée prochainement.

VOIRIE 2011

Cette année, les travaux de voirie ont été réalisés par l'entreprise Eiffage au cours de l'été. Le revêtement choisi par la commune est en majeure partie le même que depuis trois ans : de la grave émulsion enrobée. Ce produit comparable à de l'enrobé chaud nécessite par contre un séchage plus long, c'est pour cela que durant plusieurs jours voire semaines vous avez pu constater des chemins mous sur lesquels les pneus pouvaient marquer. L'avantage est qu'à terme il se comporte mieux que l'enrobé, il ne faïence pas et lors des grosses chaleurs a la capacité de travailler pour éviter de casser. Cette année, les secteurs de Lautat, Chabret, La Faye-Le Bourg, la Chomette, les Roches ont été traités. Sur ces opérations de voirie, la Communauté de Communes du Pays de Montfaucon vient en aide aux communes par le biais d'un fond de concours, ce qui nous permet de maintenir un effort constant pour entretenir nos 46 kms de voiries communales. Le montant investi par la commune a été de 85 800 € subventionné à environ 50%.

LES CHASSE-NEIGE

Pour cet hiver, nous bénéficierons de cinq engins de déneigement. De légères modifications de tracés ont été opérées :

Le secteur Lautat, Fontigon, Chabret, La Revicole, Gauthier, Féréol, la Borie sera repris par Frédéric Rasclé.

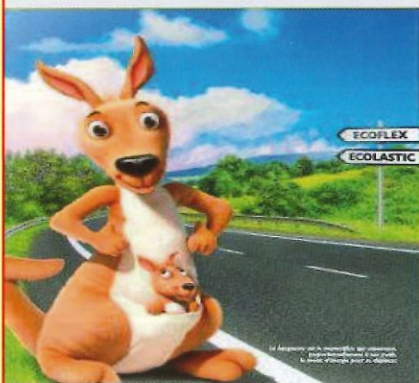
Le secteur Les Vialletons, Les Chaizes, Faridouay, Moulin Blanc, Cîtres, La Villette sera déneigé par Roland Frison.

Le secteur Rullière, La Vialle, Montchouvet, la Faye, Le Pinet, La Rivalière sera déneigé par Jérôme Guillaumond.

Le secteur Chambaud, Bessous, Le Brignon, Les Touches, La Croix de Reynaud par Jean-François Montellimard.

Le Bourg et les zones d'activités seront effectués par les employés communaux.

Avec les enrobés tièdes, économes en énergie, la route fait un grand bond en avant



Produits et appliqués à basse température, les enrobés des familles **Ecoflex** et **Ecolastic** génèrent des économies d'énergie et diminuent les émissions de gaz à effet de serre. Ils dégagent également moins de fumées et de chaleur améliorant ainsi le confort et la sécurité des riverains et des applicateurs.



VOS ROUTES ET VOS PROJETS PRENNENT VIE

Travaux publics et particuliers
Revêtements spéciaux
Centre Loire Haute Loire
 Zi du Galinay
 42 230 ROCHE LA MOLIERE
 Tél : 04.77.90.77.20
 stettienne@screg-se.com



MOULIN Terrassement

Travaux Publics et Privés
 Démolition
 Minage - Déroctage
 Enrochement
 Tous réseaux
 (agrée EDF-GDF-Eau Potable)
 Empierrement

Stabilisation de sol par engazonnement hydraulique

MOULIN Carrière

Concassage et criblage de matériaux
 Enrochement
 Fourniture de granulats de toutes dimensions
 Grave humide
 Grave ciment
 Sable stabilisé

Livraison tous tonnages, toutes distances

MOULIN Environnement

Gestion de Centre d'Enfouissement classe II et III et de déchetteries
 Casier à amiante ciment
 Tri, valorisation de cartons, de déchets inertes du BTP
 Broyage et compostage de déchets
 Location et enlèvement de bennes de déchets

Livraison de granulés bois

Z.A. DU ROUSSET

43600 LES VILLETES

TÉL : 04 71 75 60 30 - FAX : 04 71 75 60 31

Site web : moulintp.fr E-mail : moulin@moulintp.com

Nouvelles activités



Nous accueillons sur la commune un nouvel artisan :

Cyrille COUDERC.

Après avoir été salarié cinq ans dans une société de plomberie stéphanoise, Cyrille a décidé de créer son entreprise

“Cap Chauffage”

C’est le dynamisme de la commune et sa volonté de maintenir les services et commerces qui l’ont séduit. Pour tous vos travaux de plomberie, chauffage, ramonage, entretien et dépannage de chaudières ainsi que la rénovation complète de salles de bains adressez-vous à :

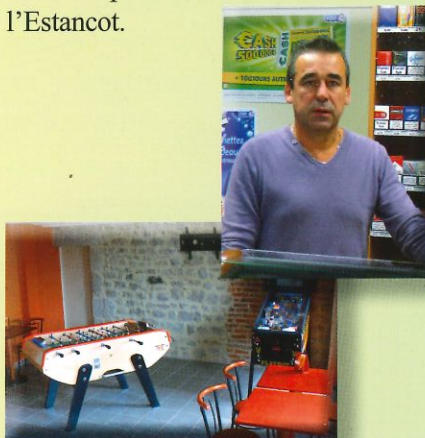
“Cap Chauffage”
06 23 76 40 71.



Le BAR-TABAC-PRESSE

a ouvert ses portes le 2 décembre 2011. **Daniel LARDON** vous accueille tous les jours de 7 h 15 à 19 h en semaine et beaucoup plus tard le week-end.

En plus du bar, du tabac, et du point presse vous trouverez à l’étage une salle de jeux. Des rencontres sportives télévisées notamment celles de l’A.S.S.E. sont prévues, informez-vous auprès de l’Estancot.



Début août, le hameau des Chaizes s’est enrichi d’un nouvel artisan en la personne de **Xavier GRANGER**. Il propose ses services pour le dépannage et la maintenance des appareils

de toutes marques utilisés par les métiers de bouche (cuisson, froid, laverie et buanderie).

Vous pouvez le joindre au
06 30 04 12 62.

Marchés

Du 24 juin au 2 septembre nos estivals vendredis soirs furent égayés par la 11ème édition des marchés des producteurs de pays. L’animation s’est articulée autour de deux temps forts :

- Le 8 juillet la soirée d’inauguration le groupe “La guinche” qui nous charma les oreilles avec des airs de musique de “jazz manouche”. Les cochons à la broche eurent aussi beaucoup de succès ;
- Le 12 août, le concert de “la maison qui tient chaud” a resserré les liens intergénérationnels.

La démonstration de danse en lignes country ; l’atelier décoration sous la yourte mongole ; le groupe folklorique “Lous Poutous” ; la tombola de L.A.C.I.M. ; le théâtre des “Arti>Show” ; la musique traditionnelle des “Meygalopins” ; le cirque de rue “Il y a” ; la démonstration de battage au fléau du blé par nos anciens et autres animations ont aussi pleinement participé au succès de cette saison.

Depuis cet été déjà, le restaurant “La coquille des coissous” nous régale.

Florent COLLARD

Michel TEYSSIER



vous accueillent pour manger :

- en formule repas tous les midis de la semaine, sur réservation pour les groupes de 12 personnes minimum le samedi soir, repas le dimanche midi (il est prudent de réserver avant le vendredi)
- en formule snack ; sandwiches, tartines, hamburger le vendredi soir.



contrat de rivière Semène

Depuis le début de l'année 2011 le Contrat de Rivière Semène est en phase opérationnelle. Les actions engagées devront permettre d'atteindre le bon état écologique des cours d'eau du bassin versant de la Semène.

Différentes actions menées dans le cadre du Contrat de Rivière par les collectivités du bassin versant de la Semène vont ainsi contribuer à améliorer la qualité des eaux de la Semène et de ses affluents. On peut par exemple citer les travaux d'assainissement du secteur de la République par la commune de Saint-Genest-Malifaux, la construction d'une nouvelle station d'épuration de Marlhes, les travaux d'assainissement du secteur de Lichemiaille, la réhabilitation des réseaux à Saint-Didier-en-Velay et du collecteur de transfert du SIVU de la Clare.

Tous ces travaux d'assainissement limitent les rejets dans les cours d'eau et améliorent ainsi leur qualité.

En parallèle des travaux de restauration des milieux aquatiques ont été entrepris à différents endroits du bassin versant.

Les équipes du SICALA sont intervenues pour restaurer la végétation des berges à Aurec-sur-Loire, Pont-Salomon, Saint-Victor-Malescours et Saint-Romain-Lachalm, pour restaurer le ruisseau de Sainte-Marguerite à La Séauve-sur-Semène, pour améliorer les habitats piscicoles sur le ruisseau des Crozes et la Genouille ou restaurer les berges de la Semène à Saint-Romain-Lachalm.



Avant travaux



Après travaux

La lutte contre la Renouée du Japon partout où elle est présente en bord de cours d'eau a été assurée par l'association Coup de Pouce à l'Emploi.

D'autres actions moins visibles ont été entreprises comme l'opération de réduction de l'usage contre les produits phytosanitaires par les collectivités, des études pour améliorer les connaissances sur certains thèmes ou les animations auprès des scolaires du bassin versant (en 2011 les écoles de Jonzieux et Saint-Victor-Malescours ont été les premières à bénéficier de l'opération).

La programmation des travaux et actions de 2012 est en cours de préparation par la cellule rivière, avec notamment les premiers travaux sur l'amont du bassin versant (Jonzieux, Marlhes et Saint-Genest-Malifaux).



Lutte contre la Renouée du Japon

Contacts pour le Contrat de Rivière :

Daniel Roche, chargé de mission et

Bertrand Degrieck, technicien de rivière au 04 71 65 49 49.

Fréquentation de l'Office de Tourisme

| | 2008 | 2009 | 2010 | 2011 |
|-----------|------|------|------|------|
| JANVIER | 85 | 77 | 70 | 88 |
| FEVRIER | 105 | 79 | 84 | 94 |
| MARS 102 | 102 | 130 | 103 | 190 |
| AVRIL | 224 | 204 | 206 | 229 |
| MAI | 325 | 324 | 280 | 313 |
| JUIN | 246 | 255 | 355 | 339 |
| JUILLET | 635 | 633 | 714 | 743 |
| AOUT | 810 | 826 | 764 | 773 |
| SEPTEMBRE | 270 | 275 | 338 | 315 |

- * Vélo rail : 6 000 visiteurs depuis le 2/07/11
- * Voies ferrées du Velay : 15 000 voyageurs sans compter les participants du festival vapeur de mai.
- * L'année 2011 est une bonne saison de fréquentation au sein de l'Office malgré un mois de juillet défavorable au niveau climatique.

Bilan des actions d'animations menées par l'office de tourisme

- * Cet été, l'office de tourisme proposait des rencontres avec les producteurs, des ateliers cuisine, des sorties découverte des herbes sauvages. En juillet 97 personnes ont participé aux sorties et 149 en août.
- * Le 18 septembre dernier à la ferme du Petit Nice à Raucoules les produits du terroir étaient à l'honneur pour les journées du Patrimoine. Au programme : rencontre avec les producteurs, visites de fermes, démonstrations de cuisine par nos chefs et repas.... 300 personnes ont participé malgré le temps mitigé.

Les actions autour du Bon et Bien Manger :

2011 traduit par des actions concrètes autour de cette thématique avec :

- * un document pdf représentant la philosophie du BBM et des signataires,
- * un reportage photos pour l'ensemble des signataires,
- * création d'un logo, des macarons, des tabliers, des sacs
- * création d'un site internet :

N'hésitez pas à aller découvrir ce nouveau site : <http://www.bonetbienmanger.fr>



Passage de Cyril Lignac



L'équipe de tournage de M6 s'est installée mi-juillet en Jeune Loire et plus particulièrement chez la famille Peyrard à Saint-Romain-Lachalm pour découvrir les Perles Rouges des Monts du Velay. L'émission qui s'intitulera "Un chef en auvergne" mettra en avant notre territoire et ses produits. Patience, la diffusion aura lieu prochainement...

Retrouvez votre Office de Tourisme sur Facebook

* Devenez fan de notre page et vous aurez ainsi régulièrement des informations touristiques sur les événements, les festivals, les sorties, les nouveautés... de la Haute Loire et du Pays de Montfaucon

* Pour cela c'est simple Suivez le lien :

<http://www.facebook.com/pages/Office-de-Tourisme-Haut-Pays-du-Velay/173712039313779>

ou sur facebook : Entrez le nom Office de Tourisme Haut Pays du Velay



La leçon d'Audrey

Le point de départ de cette association, ce sont les amis de la famille d'Audrey, les anciens sapeurs pompiers et les pompiers actifs qui ont organisé les premiers dons entre eux en 2008. Puis c'est Isabelle, une amie de sa maman, et des membres de l'amicale des pompiers qui donnèrent l'idée de l'association. Isabelle accepta de devenir notre présidente. Le bureau est composé de pompiers Régis, Jean-Pierre et Guy, de notre comptable Eric, et hop c'est parti !

L'association n° w4333002593 est officiellement née, en voici l'adresse :
Mairie de Saint-Romain-Lachalm
Le Bourg

43620 Saint-Romain-Lachalm.

Avec l'aide de la mairie et de l'union départementale des sapeurs pompiers de la Haute-Loire qui nous soutiennent, mais aussi avec des amis de Saint-Romain et d'ailleurs, la première manifestation LE TRIAL 4X4 à Rullière est organisée avec un succès énorme. La population toute entière, généreuse est derrière nous. Puis vient le tour du dimanche après midi : un petit bal très sympathique et encourageant pour nous tous.

Pourquoi ce nom ?

Dans le but d'aider Audrey à suivre des cours à domicile : "ses leçons", et, devant une telle "leçon" de courage de sa part pour lutter contre cette tumeur et son cancer qui l'ont touchée en août 2008. Avec l'espoir, d'une guérison, en consultant d'autres personnes du milieu médical.

Tous les fonds récoltés depuis le début lui ont servi à l'achat de matériel informatique et d'équipements de rééducation.

Après sa rentrée en première STG (sciences et techniques de gestion) pour deux



ans et afin de lui faciliter la tâche, nous organisons des cours avec des professeurs à domicile sans aucune aide possible par d'autres organismes (coût approximatif : 900 € par mois).

De plus un rendez-vous est pris au mois de janvier 2012 avec un neuro-ophtalmo à Paris.

Grâce à votre aide et votre générosité, cette association vivra.

Nous vous rappelons aussi notre collecte de bouchons en plastique, des conteneurs sont disponibles vers le centre de secours (uniquement bouchons en plastique).

Vous pouvez aussi nous envoyer vos dons à l'adresse ci-dessus.

Merci à tous pour votre aide.

Les membres de l'association

 **FORCLUM**
LOIRE FOREZ



- **ÉCLAIRAGE PUBLIC**
- **VIDÉOPROTECTION**
- **RÉSEAUX**
- **INSTALLATIONS ÉLECTRIQUES**
- **INSTALLATIONS PHOTOVOLTAÏQUES**
- **CANALISATIONS**

FORCLUM LOIRE FOREZ

Z.A. du Puits Grüner – Boulevard du Puits Grüner
BP 60022 – 42230 ROCHE LA MOLIÈRE
Tél. : 04 77 43 21 43 – Fax : 04 77 43 21 59
mail : saintetienne.forclum@eiffage.com

Don du sang

La crise chez les donneurs de sang ?

Il y a la crise financière dans bon nombre de pays mais à Saint-Romain, il semblerait que ce soit la crise chez les donneurs de sang.

En effet, depuis le début de cette année, on constate une baisse sensible des dons de sang. Voici les chiffres : en janvier 2011 ; 68 donneurs se sont présentés dont 38 de notre commune. En juillet 2011, 62 donneurs se sont présentés dont 34 de Saint-Romain.

Ce n'est pas catastrophique mais il faut y remédier. Y a-t-il lassitude, manque de motivation, de temps, absence de relance de la part des membres de l'association ? Faut-il attendre d'être confronté soi-même à une maladie, à une opération, à un accident pour se rendre compte que l'Etablissement Français du Sang a besoin de plus en plus de sang pour les malades ?

Heureusement, il y a eu 6 nouveaux donneurs en janvier 2011, entre 18 et 25 ans et 7 en juillet 2011. Dans cette tranche d'âge, les jeunes représentent 1/5 du nombre de donneurs. Qu'ils continuent de venir nous voir même si le médecin

en a ajournés certains. Ils doivent rester motivés et amener copines et copains.

Lors de la dernière collecte à Saint-Pal-de-Mons, seulement 7 donneurs de Saint-Romain sont venus tendre leur bras ! Qu'en est-il de la mobilité qui faisait notre force ?

Alors pour inverser la tendance, un sursaut est nécessaire de la part de tous, jeunes et moins jeunes.

Si on est en bonne santé, on est capable d'altruisme et donc, venir à une collecte 4 fois par an pour une femme, 6 fois par an pour un homme, est un acte ni trop exigeant, ni trop contraignant.

Les recherches médicales sur le sang artificiel avancent, peut-être mais on est loin encore d'en faire bénéficier les malades. Les essais devront être nombreux et approfondis avant d'utiliser ces nouvelles méthodes.

Rappelons que le don de sang commence à 18 ans et finit au 71^{ème} anniversaire.

Donc rendez-vous, le jeudi 5 janvier 2012, entre 16 h et 19 h, en pleine forme et avec des amis.

Toute l'équipe de Saint-Romain se joint à moi pour vous souhaiter de passer de bonnes fêtes de Noël et une excellente année 2012

Henri Bertrand

Club de l'amitié

Le Club de l'Amitié poursuit son bonhomme de chemin, jeux de coinche, scrabble, triominos et autres animations occupent les après-midis du mardi et jeudi.

Une fois par mois, un repas concocté par nos fins cuisiniers vient renforcer la convivialité, sans oublier les fêtes : les Rois, Mardi Gras, Noël et anniversaires ainsi que nos concours de coinche et loto entre adhérents et les manifestations inter club, souvent bien appréciées.

Si vous avez envie de nous rejoindre, n'hésitez pas, vous serez les bienvenus.

Le bureau



**ENTREPRISE DE MAÇONNERIE
TRAVAUX PUBLICS, TERRASSEMENT
CHARPENTE, COUVERTURE
ZINGUERIE**

Béton armé - Rénovation - façades - Taille de pierre

s.a.r.l. G. PEYRARD

La croix du vent - 43220 RIOTORD
Tél : 04 71 75 31 58 - Fax : 04 71 75 32 72
port. 06 72 71 86 26
Site internet : www.egbtp-peyrard.com



**Maitrise d'œuvre
Études de lotissement
Zones d'activités
Suivi de chantier
Réseaux, Projets de voirie
Carrefours, Giratoires...**

**Parc de Chabannes B.P. 13
43120 Monistrol sur Loire**
Tél : 04 71 66 32 44 - Fax : 04 71 66 31 02
bechanut@bechanut.fr

Jumelages avec les villages du Mali- Association LACIM

Nos amis de Gouakoulou ont donné réponse à notre lettre le 30 septembre dernier.

Le chef du village nous informe de la rentrée scolaire qui a eu lieu le 3 Octobre.

Les activités d'hivernage ont débuté avec un peu de retard et elles ont subi un peu la sécheresse. Les récoltes de maïs en ont souffert et ont été amoindries. Quant aux autres récoltes, elles ont été satisfaisantes.

Les foyers améliorés réalisés en pisé (au lieu de simples pierres autour d'un feu) donnent entière satisfaction. La consommation en bois est moins importante et on remarque un gain de temps important pour cuisiner. (Note : cette réalisation avait été financée par notre comité).

L'activité de compostage permet au village d'atteindre une autosuffisance alimentaire du fait de l'augmentation des rendements agricoles.

Les semences que nous avons financées sont bien arrivées en Juin. Chaque bénéficiaire produira désormais ses propres semences pour éviter d'en acheter l'année suivante.

Qu'en est-il du projet de l'école en dur de Gouakoulou ?

Grâce à votre participation, nous avons pu trouver la somme nécessaire pour apporter notre soutien à la construction d'une école en dur (remplaçant l'école en pisé, fragile et en mauvais état). Le projet est pour l'instant en attente du feu vert d'une ONG locale, World Vision, qui financera la majeure partie de la construction et assurera la logistique. L'argent est mis de côté en attendant cette validation définitive.

Agriculture durable à financer !

L'an dernier nous avons financé ce projet à hauteur de 900 euros (sommes débloquées au fur et à mesure des dépenses). Ce projet démarre en Octobre de chaque année et se termine en Septembre de l'année suivante.

Cette année nous avons renouvelé notre accord. Le montant devrait s'élever à 1 123 euros environ pour l'équipement d'agriculteurs (brouettes...), l'achat de semences (maïs, sorgho et petit mil), l'aide à la lutte contre l'érosion (fascines, cordons pierreux, haies vives...) et le soutien logistique d'un ingénieur agronome malien.

Ce projet agriculture durable de LACIM a reçu une subvention exceptionnelle de l'association Europe Tiers Monde, qui regroupe des fonctionnaires européens, gage de l'intérêt d'un tel programme.

Notre but est en effet d'aider un village à atteindre l'autosuffisance alimentaire pour ensuite nous retirer et aider d'autres villages dans le besoin. Cela devrait bientôt être le cas pour Gouakoulou.

Quant à nos amis de N'Ciba

Plusieurs autres comités sont jumelés avec la commune de N'ciba, ce qui nous a permis de privilégier cette année l'aide à Gouakoulou, que nous sommes les seuls à aider.

Si nos finances nous le permettent, nous enverrons un don en cette fin d'année à N'Ciba, notre premier jumeau, que nous tenons toujours à aider, même plus épisodiquement.

Petites informations sur les dernières actions menées

La collecte de Mai a été un succès, nous avons récolté 11,740 tonnes de papiers et cartons. Un record ! Une collecte supplémentaire a été effectuée fin septembre chez Leygatech. Le tonnage s'élève à 4.060 tonnes de cartons.

A ce jour, nous n'avons pas les résultats de la collecte des 18,19 et 20 novembre.

Les paniers garnis du 22 Juillet nous ont permis de vendre 231 dates. Cinq paniers ont été gagnés, grâce à l'aide des producteurs de pays. Merci à eux et merci aux joueurs !

Programme 2012

- 5 Février : après midi jeux de société en famille, à la salle du 3ème âge. Vente de gâteaux, gaufres, bonbons au profit de l'association...
VENEZ NOMBREUX !!!

- 4 Mars : Vente de bulbes pour la fête des Grands-mères à Saint Romain, St Victor et Riotord.
PENSEZ A FAIRE PLAISIR !!!

- 11/12 et 13 Mai : Collecte de papiers et cartons.

- 20 Juillet : Paniers garnis à gagner sur le marché des producteurs.

- 16/17 et 18 Novembre : Collecte de papiers et cartons

**JOYEUX NOEL !
BONNE ANNEE 2012 !**

LACIM (Les Amis d'un Coin de l'Inde et du Monde)
Comité de Saint-Romain.

<http://www.lacim.fr/>

La cour des livres

Encore et toujours des nouveautés !

Un grand merci à tous ceux qui nous ont donné de bonnes idées d'achat d'ouvrages. Notre stock s'est encore enrichi de nouveautés pour tous les goûts, pour petits et grands. Venez vite les découvrir ... ou les réserver ... si certains ont été plus rapides que vous !

Nos libraires-conseils nous concoctent également chaque saison une sélection d'ouvrages parmi lesquels nous choisissons les documents pour notre fonds. Voici la liste de ces libraires-partenaires :

- « Le Chat perché » : La librairie spécialisée jeunesse au Puy-en-Velay
- « Des Bulles et des hommes » : spécialiste BD (enfant et adulte) à Saint-Etienne
- « L'une et l'autre » : librairie à Saint-Etienne (pour nos romans adultes)
- « Librairie de Paris » : pour nos documentaires adultes, à Saint-Etienne
- « CVS : distributeur de musique » à Montreuil

Nous renouvelons également nos abonnements chaque année, n'hésitez pas à nous faire part de vos envies : bricolage, jardinage, décoration, politique, cuisine, culture, parentalité, environnement ... tout est possible !

Le bibliobus de la Bibliothèque Départementale vient soutenir ce "fonds tournant" de nouveautés tous les trimestres pour que les lecteurs goulus trouvent



toujours de quoi dévorer ! Musibus et bibliobus viennent de renouveler notre stock ... venez découvrir nos nouveaux ouvrages.

Une nouveauté également pour nos bouts' choux : les ouvrages qui leur sont destinés ont été rassemblés dans un seul et même lieu : cela devrait simplifier la recherche pour tous les parents ou nounous très pressés ...

Autre nouveauté, notre prochaine animation, pour les vacances de Noël, articulera deux domaines essentiels au développement de nos enfants : la lecture et le jeu. Tous deux leur permettent en effet de développer leur imaginaire, de se socialiser, de s'épanouir, bref, de grandir...



Nous vous attendons donc nombreux autour de ces lectures qui se prolongeront par des jeux (de société, d'imitation, de construction ...) auxquels les adultes pourront également prendre part ! Veillez aux prochaines informations à ce propos qui seront distribuées dans les écoles de la commune.

Enfin, dernière nouveauté pour 2011 : l'envie d'accueillir un auteur jeunesse à destination des classes : découvrir la richesse de ses productions et pouvoir ensuite le voir à l'ouvrage et le questionner « en direct » sur son métier, ses motivations, ses techniques d'écriture ou d'illustration. Un projet qui devrait motiver un grand nombre d'enfants à se plonger dans



l'univers d'un auteur. Reste pour nous à trouver les financements pour concrétiser cela : un partage entre communautés de communes pouvant alléger ces charges est à l'étude ... Nous ferons de notre mieux pour que ce projet puisse aboutir.

Notre dernière manifestation d'octobre a fait le plein autour des comptines : quel intérêt pour les tout petits ? Comment les aident-elles à découvrir leur corps et le monde qui les entoure, à prendre du pouvoir sur les choses et les mots ? Joseline Lassagne, intervenante à l'Ecole des Parents, a tenté de répondre à toutes ces questions sous l'oreille attentive d'un public très diversifié, regroupant à la fois nourrices, parents ou grands-parents, enseignants, bibliothécaires... venus nombreux à la médiathèque de Dunières. Un moment de partage pour apprendre ou retrouver les bienfaits de ces petits airs qui trottent encore dans nos têtes d'adultes ...

Nous vous attendons toujours nombreux aux prochaines animations. N'hésitez pas à nous faire part de vos envies si vous souhaitiez une intervention particulière, nous restons à votre écoute.

Nos horaires d'ouverture, légèrement modifiés (à noter) :

- Mercredi : 14h à 16h
- Samedi-Dimanche: 10h à 11h30.
- Fermeture le vendredi soir (plage trop peu fréquentée ; cependant, elle restera ouverte les jours de marché en été).

St-Romain - Bangkok

Nous profitons de ces dernières lignes pour vous signaler quelques changements au niveau de notre bureau et remercier les nouvelles bénévoles pour leur engagement : Josiane André et Monique Peyrard. Nous leur souhaitons à toutes les deux la bienvenue et ferons tout notre possible pour les aider dans cette nouvelle fonction.

Si vous avez, vous aussi, envie de rejoindre notre équipe de bénévoles, nous serons ravis de vous accueillir parmi nous pour quelques heures de permanence dans l'année ou pour des tâches plus « matérielles » souvent plus ingrates, moins visibles et pourtant indispensables, comme la couverture des livres, le choix des documents lors du passage du bibliobus ou du musibus, le rangement ... à vous de choisir ... et à très bientôt dans nos rayons !

L'équipe de la bibliothèque.

Nous contacter aux horaires d'ouverture au 04 71 65 52 10

Du 14 au 16 Octobre, Kevin Guillaumond a participé au championnat du monde de Rubik's cube en Thaïlande aux côtés de 15 français, dont pas moins de 3 auvergnats !

Depuis plusieurs années Kevin sillonne la France pour participer à différentes compétitions: Montpellier, Nantes, Clermont-Ferrand, Lyon ou Toulouse l'ont ainsi déjà vu résoudre le fameux casse-tête. L'année dernière il a participé au championnat d'Europe à Budapest en Hongrie.

Il existe plusieurs sortes de cubes (voir photo) et Kevin a participé à 6 épreuves à Bangkok :

- 4 avec le cube classique 3x3x3: l'épreuve classique (moyenne calculée sur 3 temps parmi 5 en enlevant le meilleur et le moins bon), à une main (même format), à l'aveugle (le plus rapide des trois essais), et l'épreuve de résolution de plusieurs cubes à l'aveugle.

- Le 2x2x2 plus petit là où il s'est classé 9ème avec une moyenne de 3,85 secondes sur 5 essais et un record personnel en 2,11 secondes.

- Le pyraminx, le casse-tête tétraédrique (pas de chance le cube s'est cassé pendant l'épreuve)

On peut voir les résultats, ainsi que des photos et vidéos des championnats sur le site: (en anglais)

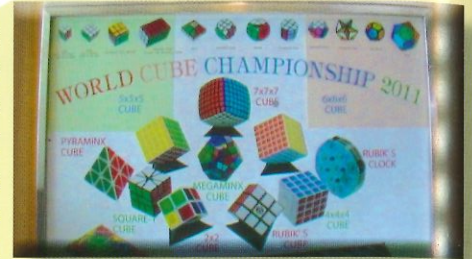
<http://www.worldcubeassociation.org/results/c.php?i=WC2011>

Deux vidéos de Kevin pendant la compétition sont disponibles ici: <http://www.youtube.com/user/SqAtx>

Derrière tous ces scores il y a de nombreuses heures d'entraînement: pour espérer un bon chrono il a fait le cube 2x2 au moins 100 fois par jour, pendant les 2 mois précédant la compétition.

Ces résultats lui donnent envie de continuer. Prochaine étape: les championnats de France à Paris en avril 2012, puis les championnats d'Europe en octobre et enfin les prochains championnats du monde en octobre 2013.

Bravo et bonne continuation!



EIFFAGE
TRAVAUX PUBLICS
RHÔNE-ALPES/AUVERGNE

ETS LOIRE AUVERGNE
TRAVAUX D'ENROBES
TRAVAUX DE VOIRIE

Zone Artisanale de Lavée - BP 56
43200 YSSINGEAUX
Tél : 04.71.65.10.01 - Fax : 04.71.56.07.86

TRACTEURS
MOTOCULTURE
MACHINES AGRICOLES
EQUIPEMENTS D'ELEVAGE
ATELIER SPECIALISE

Garage SOUVIGNET SARL

LA ROCHETTE - 43140 ST-DIDIER EN VELAY
Tél. 04 71 61 17 43 - Fax 04 71 61 06 97

La Boîte à Fleurs
Laurence

Ouvert 8 h 00  7 jours / 7 20 h 00

Toutes compositions florales

4, rue du 19 Mars
43220 DUNIERES

Poteries - Fleurs séchées

Tél. 04 71 66 81 40

Articles cadeaux

Edito/Actualités

Le mot du Président



La réforme fiscale portant sur les entreprises est désormais effective. En effet, depuis le 1er janvier 2010, la Taxe Professionnelle est définitivement supprimée. Cet impôt constituait une spécificité française et nuisait à la compétitivité des entreprises de production en pénalisant l'investissement. Créée en 1975, puis modifiée par 68 textes de loi, cette fiscalité a été jugée «anti-économique» en pesant particulièrement sur les investissements productifs (80%), la valeur locative (17%) et les recettes (3%).

Une nouvelle fiscalité prenant pour appellation : Contribution Economique Territoriale est désormais en vigueur et se décline de la façon suivante :

- Une Cotisation Foncière des Entreprises (CFE) assise sur les valeurs locatives dont le taux est voté par la Communauté de Communes,
- Une Cotisation sur la Valeur Ajoutée des Entreprises (CVAE) prélevée selon un barème progressif et applicable uniquement aux entreprises dont le chiffre d'affaires est supérieur à 500 000 euros et dont le taux est fixé au niveau national.

Concrètement, ces 2 cotisations représentent pour 2011, 50% du produit antérieur de taxe professionnelle perçue par notre collectivité. La perte de recettes (50%) a été compensée pour 2011 par une dotation de compensation et un fonds de garantie versés par l'Etat. Qu'en sera-t-il pour les années à venir ?

Bien que légitime, cette réforme génère une très forte incertitude sur les recettes des collectivités et notamment des Communautés de Communes. Dans le même temps, le poids de la dette publique prive nos collectivités de dotations et de subventions indispensables à la réalisation d'équipements structurants. Pour les élus de la Communauté de Communes, l'heure n'est pas à la résignation, mais bien à la recherche de solutions, permettant de faire perdurer une politique d'aménagement de notre territoire cohérente et solidaire.

De nombreuses actions, dont vous retrouverez le détail dans cette nouvelle parution, viennent concrétiser mon propos.

A chacun et chacune d'entre vous, au nom de l'ensemble des élus communautaires et du personnel de notre collectivité, j'adresse de façon très sincère, au seuil de cette nouvelle année, des vœux de santé et de bonheur pour 2012.

Le Président de la Communauté de Communes du Pays de Montfaucon (CCPM)

Olivier Cigolotti

Vivre ensemble au Pays de

MONTFAUCON



Le bulletin d'information de la Communauté de Communes du Pays de Montfaucon

Rue des Grands Fossés - 43290 Montfaucon-en-Velay / Tél : 04 71 65 74 10 - Fax : 04 71 65 74 11
Mail : accueil@paysdemontfaucon.fr / Site internet : www.cc-paysdemontfaucon.fr

Portage de repas à domicile

Au cours du conseil communautaire du 29 septembre 2011, les élus communautaires ont approuvé le lancement des réflexions relatives à la réorganisation du service de portage de repas à domicile et notamment en ce qui concerne le passage en liaison froide.

Rappelons que la liaison froide se caractérise par la conservation et le transport des repas à une température de 0 °C à 3 °C ; les repas ayant été réfrigérés immédiatement après leur préparation.

Ainsi, il s'agirait dorénavant de livrer des repas froids (qui seront à réchauffer) auprès des personnes âgées à la place de repas chauds, qui sont actuellement livrés.

La Communauté de Communes sera attentive à l'accompagnement des personnes utilisatrices du service afin de garantir la meilleure transition possible.

La réflexion sera menée par un groupe de travail composé d'élus de chaque commune de la Communauté de Communes d'octobre 2011 à mars 2012 ; une décision officielle devant intervenir en mars-avril 2012.

Aucune date échéance de passage effectif en liaison froide n'est pour l'heure entérinée afin de laisser le temps à la réflexion, à la pédagogie et à la communication.

En tout état de cause, aucune modification de l'organisation actuelle du portage de repas n'interviendra avant fin août 2012.



Véhicules du portage repas

Pourquoi réfléchir au passage en liaison froide ?

Les intérêts de la liaison froide sont :

- de répondre à une demande supplémentaire de livraison de repas à domicile (hausse du nombre maximum de personnes pouvant être livrées) compte tenu du vieillissement global de la population,
- de proposer aux usagers un repas les dimanches et jours fériés (ce qui n'est pas le cas avec la liaison chaude),
- et d'améliorer les conditions sanitaires du service (respect des normes).

Bulletin N°10 // 2012

Réalisations ...

Du tourisme à l'environnement

Comme chaque année, la Communauté de Communes accomplit de nombreuses actions dans le cadre de ses compétences.

VOIE VERTE

Devant le succès de la portion actuelle de la Voie Verte de Dunières à Riotord sur 9.1 kms, les élus communautaires ont engagé les réflexions pour étendre cet équipement touristique structurant sur le territoire et en direction des Communautés de Communes voisines.

La réflexion engagée par les élus communautaires s'articule sur deux points :

- côté est (un prolongement en direction de la Loire et de la Communauté de Communes des Monts du Pilat : Saint-Sauveur-en-Rue / Bourg-Argental) : l'acquisition du tunnel du Tracol a été effectuée pour relier les deux territoires.
- côté ouest (un prolongement en direction d'Yssingeaux et de la Communauté de Communes des Sucs) : une étude a été engagée conjointement avec cette Communauté de Communes pour analyser la faisabilité de cette opération et la complémentarité optimale entre ce projet et le train touristique "Velay Express" afin de renforcer l'attractivité de ces deux équipements structurants.

L'année 2012 verra le terme de ces réflexions, et l'engagement des discussions opérationnelles sur la suite à donner à ce projet. Ce sera éventuellement le début d'une nouvelle étape significative pour la Voie Verte "La Tracolline Velay-Forez".



ZONE HUMIDE (SAINT-ROMAIN-LACHALM)

La Communauté de Communes, en partenariat avec le Conservatoire des Espaces Naturels d'Auvergne, réaménage actuellement une zone humide sur la commune de Saint-Romain-Lachalm, à proximité de la zone d'activité de Chambaud sur la route de Marlhès. Ces travaux concernent le comblement de drains, la création de deux mares, le débardage des résineux à cheval, la mise en culture d'une prairie de fauche, le pâturage de la zone humide...

La remise en état de cette zone humide va permettre de suivre sur plusieurs années l'évolution d'une zone naturelle qui avait été dégradée il y a quelques années suite à une plantation de résineux et à des drainages.



Zone humide : avant et après travaux

Ce projet ambitieux a été inscrit dans le cadre d'un programme interrégional dont l'objectif est de « préserver la fonctionnalité des milieux ouverts herbacés du Massif Central par la construction d'un réseau « biodiversité – agriculture » à l'échelle du Massif Central ». L'ensemble des financements publics obtenus (Europe FEDER Massif Central, Conseil Régional, Etat : Fonds National d'Aménagement du Territoire, CEN Auvergne) permettront la réalisation du projet sans intervention financière de la Communauté de Communes.



PANNEAUX D'INFORMATIONS



La Communauté de Communes a procédé à l'acquisition de panneaux d'informations lumineux pour chaque commune de son territoire.

Ils permettent, depuis leur installation courant novembre 2011, d'améliorer l'information du public sur les manifestations locales (culturelles, sportives ou sociales) se déroulant sur nos différentes communes.

L'investissement de la Communauté de Communes pour les huit panneaux s'élève à 43 360 € HT.

FISCALITE ECONOMIQUE

Suite à la réforme de la taxe professionnelle, la Communauté de Communes (CCPM) s'est vu transférer plusieurs fiscalités dont la cotisation foncière des entreprises (CFE).

Cette réforme de l'Etat a privé les collectivités d'une partie importante de leurs recettes et de leur autonomie financière (50% en moins pour la CCPM).

Aussi, en harmonie avec 4 Communautés de Communes du Pays de la Jeune Loire, la CCPM a pris des décisions fiscales pour garantir ses ressources afin de financer ses investissements (surtout économiques) et de maintenir les services au public tout en étant vigilant sur ses dépenses. La CCPM a décidé de fixer la base minimum de la CFE à 2 000 € même si la valeur locative est inférieure, de supprimer des exonérations pour les industries, et de relever de 5% la taxe sur les surfaces commerciales de + de 400 m².

Les élus restent très attentifs aux remarques qui ont pu être émises par les redevables de la CFE dans ce contexte économique difficile et s'engagent à réétudier la situation en tout début d'année 2012.

Projets ...

Zones d'activités

Dans le cadre de sa compétence économique, la Communauté de Communes a engagé les réflexions préalables nécessaires à l'aménagement de nouvelles zones d'activités.

ZONE D'ACTIVITES INTERCOMMUNAUTAIRE D'AULAGNY (MONTREGARD)

Les Communautés de Communes du Pays de Montfaucon et du Haut-Lignon ont engagé une réflexion commune relative à l'agrandissement de la zone d'activités d'Aulagny à Montregard.

Cette zone est située sur un axe routier stratégique pour les deux territoires (axe Tence - Montfaucon), et bénéficie de ce fait d'un attrait particulier notamment pour les activités artisanales.

Dans ce cadre, les deux Communautés de Communes ont retenu l'équipe de maîtrise d'oeuvre chargée de travailler sur la faisabilité de ce projet (terrassement VRD : bureau d'études Chanut - étude paysagère : Alpages - études hydrauliques : Césame), et des premières acquisitions de terrains sont intervenues.

Ce projet intercommunautaire permettra de partager les dépenses entre les deux collectivités et de mutualiser également les recettes.

Le principal objectif des deux Communautés de Communes est de réaliser un aménagement exemplaire tant en terme paysager pour les habitations avoisinantes, qu'en terme de transparence et de clarté afin d'améliorer l'association des différents acteurs au projet pour éviter des incompréhensions et inquiétudes légitimes.

Cette méthodologie de travail prend en compte les remarques récemment formulées et illustre la volonté des élus communautaires d'œuvrer au développement raisonné du territoire dans une logique d'intérêt général.

ZONE D'ACTIVITES DE LA CHAVANA (RIOTORD)

Afin de répondre à des demandes d'installation d'entreprises locales sur la commune de Riotord, la Communauté de Communes va engager en 2012 l'aménagement de la zone d'activités de La Chavana.

Située sur la route de Marlhès, cette zone d'activités d'une surface d'environ deux hectares sera particulièrement bien intégrée dans le paysage car située dans des espaces boisés ; aucun terrain agricole n'étant utilisé.

Une longue réflexion sur les aspects paysagers a été réalisée avec les services de l'Etat pour aboutir à un projet d'aménagement cohérent.

Lecture publique

Dans le cadre de sa compétence lecture publique, la Communauté de Communes va engager la construction d'une bibliothèque en lien avec la Commune de Montregard, et son projet de salle multiactivités. Cette bibliothèque, d'un coût d'environ 100 000 € HT subventionnée à hauteur de 30 % (Etat et Europe-Feader), devrait être opérationnelle en fin d'année 2013.



Perspective du futur bâtiment

Suivi de projet

Aménagement d'une maison médicale et extension du siège de la Communauté de Communes

Le projet de construction d'une maison médicale et d'extension du siège de la Communauté de Communes à Montfaucon avance raisonnablement.

Le permis de construire de ce projet a été délivré et les demandes de subventions déposées.

L'année 2012 verra la finalisation des études de l'architecte et la préparation du dossier de consultation.

La problématique médicale de ce projet a été également longuement étudiée au cours de l'année 2011 avec les professionnels de santé.

Ainsi, une association regroupant les professionnels de santé du territoire de la Communauté de Communes a été constituée afin de réfléchir à la mise en place d'un projet de santé intercommunal. Cette association illustre la démarche volontaire et collective des professionnels de santé dans l'amélioration de l'offre de soins sur la Communauté de Communes.



Infos Pratiques ...

Piscine Intercommunale (Dunières)

HORAIRES OUVERTURE AU PUBLIC :

Mercredi : 16h00 à 20h00 / Samedi : 9h30 à 11h30 et 14h30 à 18h00 / Dimanche : 9h00 à 12h45.

Pendant les vacances scolaires, la piscine propose d'autres horaires d'ouverture.

TARIFS EN VIGUEUR : Ticket Enfant (5 à 16 ans) : 2.00 € - Ticket Adulte : 2.60 € - Association de la CCPM (1h) : 17 € / Activités ludiques (mercredi matin) : 100 €/an.

Contact : Tél : 04 71 61 97 16 - Site internet : www.cc-paysdemontfaucon.fr

Ramassage scolaire

Nombre de lignes : 15 lignes desservant les écoles primaires, collèges et lycées (609 élèves au total).

Coût pour les journaliers : 34 € par trimestre pour les primaires

48 € par trimestre pour les collèges

54 € par trimestre pour les lycées

Coût pour les pensionnaires : 82 € par trimestre pour les collèges et lycées.

Contact : Brigitte CHAMBERT au 04 71 65 74 09

Zoom sur la ... Musique

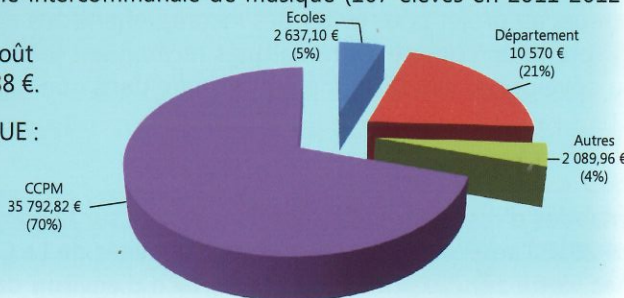
Dans le cadre de sa compétence culturelle, la Communauté de Communes a mis en place des interventions musicales dans les 11 écoles primaires du territoire (500 élèves sont concernés) et soutient le fonctionnement de l'école intercommunale de musique (107 élèves en 2011-2012 contre 68 en 2007-2008).

Ce service représentait en 2010 un coût total de fonctionnement de 51 089,88 €.

TARIFS 2011-2012 ECOLE DE MUSIQUE :

Enfant (cours + solfège) : 286 € / an + adhésion association (30 €)

Contact : Christine BOURET
au 04 71 65 74 09 (permanence le mardi à partir de 16h00).



Enfance Jeunesse



relais
assistantes
maternelles
les coccinelles

rue Notre Dame
43290 Montfaucon en Velay
Tél : 04 71 65 65 31



accueil
collectif
les papillons

rue de la Mutualité
43220 Dunières
Tél : 04 71 66 86 78



accueil
collectif
les libellules

rue Notre Dame
43290 Montfaucon en Velay
Tél : 04 71 65 65 30

Portage repas

Coût d'un repas : 7,25 €

Bénéficiaires : plus de 60 ans

Fonctionnement : le service est assuré du lundi au samedi (sauf jour férié) et distribué entre 10h30 et 13h30.

Contact : Brigitte CHAMBERT au 04 71 65 74 09

OFFICE de TOURISME

Haut Pays du Velay

Tél : 04 71 59 95 73 Fax : 04 71 59 97 20
tourisme@paysdemontfaucon.fr www.otmontfaucon.fr

HORAIRES : de septembre à juin : du lundi au vendredi 9h00-12h00 et 13h30-17h30 et le samedi 9h00-12h00
Juillet-août : du lundi au samedi 9h00-12h00 et 14h00-18h00 et le dimanche : 9h00-12h00



Point Visio Public :

Permanences à l'Office de Tourisme

Les services accessibles par le biais du Point Visio Public sont les suivants :

- Caisse Primaire d'Assurance Maladie
- URSSAF
- Caisse d'Allocations Familiales
- Pôle Emploi Monistrol
- Mutualité Sociale Agricole
- Banque de France
- Maison Départementale Personnes Handicapées
- Caisse Régionale d'Assurance Maladie

Pour tout renseignement sur les horaires des permanences, vous pouvez consulter le site internet de la CCPM (www.cc-paysdemontfaucon.fr) ou contacter l'Office de Tourisme (04 71 59 95 73).



Actualité : Saison Culturelle 2011-2012



Renseignements,
Programme et
Billetterie :

Office de
Tourisme
04 71 59 95 73

Communauté de Communes :

Tél : 04 71 65 74 10 Fax : 04 71 65 74 11
Rue des Grands Fossés - 43290 Montfaucon
Mail : accueil@paysdemontfaucon.fr
Site internet : www.cc-paysdemontfaucon.fr
(55 000 visites entre mars et novembre 2011)



Bulletin N°10 / 2012

ADMR



L'association de Saint-Romain-Lachalm emploie 5 intervenantes qui ont assuré en 2011 une aide à domicile chez 24 personnes bénéficiaires ou non d'une prise en charge.

Avec son bouquet de services à domicile, l'ADMR vous permet de mieux vivre chez vous et de vous simplifier la vie.

• Aide aux personnes âgées (prise en charge par votre caisse de retraite ou par le conseil général : APA).

- Aide aux personnes handicapées
- Aide aux courses.
- Téléassistance
- Sortie d'hôpital, ADOMI
- Aide aux familles (CAF) : grossesse, naissance, famille nombreuse, maladie ou décès ou besoin d'un coup de pouce.

- Prestation sans prise en charge (+ de 70 ans : 16.90€/heure) (- de 70 ans : 18.90€/heure)
- CESU préfinancés acceptés

- 50% des sommes versées à l'ADMR sont déductibles des impôts en fonction de la législation en vigueur.

Cette année nous avons organisé deux goûters (27 mai et 14 octobre). Toutes les personnes retraitées bénéficiant de l'ADMR étaient conviées. Parmi eux, quelques chanteurs ont mis de l'ambiance et le 14 octobre Monsieur Bernard Clément nous a joué un air d'accordéon.



L'assemblée générale de l'association a eu lieu le 8 juin 2011. Etaient présentes de nombreuses personnes aidées, Monsieur Gagnaire président de la Fédération ADMR de la Haute-Loire ainsi que les infirmières de Saint-Romain-Lachalm.

Le bureau réélu est représenté par trois personnes qui ont besoin de l'aide de nouveaux bénévoles pour permettre à l'association de continuer à organiser des activités, pour visiter les personnes aidées (Noël, renouvellement de prise en charge), vendre les cartes d'adhérents, recruter le personnel de remplacement, maintenir le lien avec la Fédération.

Si vous souhaitez venir en aide bénévolement à l'ADMR de Saint-Romain-Lachalm merci de remplir le formulaire ci-joint et de le déposer à la Mairie.

Bonnes Fêtes de fin d'année de la part de l'équipe de l'ADMR.



Plomberie - Sanitaire - Zinguerie

Chauffage gaz - fuel - bois / Granulés - Solaire

Géothermie - Aérothermie

Qualisol, qualigaz, qualibois, qualifioul

CHRISTIAN BASTIN

Route de St Agrève - 43190 TENCE

Tél. 04 71 65 42 13

06 81 37 32 00

Mail : christianbastin@orange.fr



ROUCHON SOUCHON

Spécialité de vins de café - Vins fins - Champagne
Bières - Boissons - Cafés - Alcools

Z.I. Montrambert Pigeot
42150 LA RICAMARIE

04 77 35 00 20

Fax. 04 77 35 00 29

La Maison du Vin

Notre magasin de vente au détail

Vente en cubitainers - Vins fins

Champagnes

Z.I. Montrambert Pigeot

42150 LA RICAMARIE

"Vente aux particuliers"

04 77 25 15 75

l'abus d'alcool est dangereux pour la santé, consommez avec modération.



Société de Développement et Réalisation Travaux Publics

Forez

Réseaux Humides, Réseaux secs, VRD, Terrassements,

Génie Civil, Aménagement Paysager

Aulagny 43290 MONTREGARD

Tél : 04 71 65 66 39 Fax : 04 71 65 68 15

e-mail : pierre-henry.michel@wanadoo.fr



St.étienne bureau

AGENCEMENT & FOURNITURES DE BUREAU

Le Porchon - RN 82
BP 281
42486 La Fouillouse cedex

Tél. 04 77 79 43 00
Fax. 04 77 79 84 99
www.st-etienne-bureau.fr
siege@st-etienne-bureau.fr

Centre aéré

Comme chaque année, le centre aéré de Saint-Romain-Lachalm a ouvert ses portes du 4 au 29 juillet. Une équipe d'animation composée de Lola Moulin (BAFA), Robin Faury (BAFA), Léna Faury (stagiaire), Pauline Vialla, (stagiaire) et Céline Brunon (directrice), a accueilli 45 enfants de 4 à 11 ans.

En nouveauté cette année, nous partageons nos sorties avec le centre aéré de Riotord (piscine à Bourg-Argental, visite du zoo de Peaugres, escalabre du Chambon-sur-Lignon...), et ce pour des questions budgétaires. Ce fut un véritable succès et nous



reconduirons donc cette entente l'été 2012.

Nous avons aussi proposé un mini-camp pour les plus grands, du lundi au jeudi, sur le site de

Fay-sur-Lignon, avec la collaboration de Familles Rurales. Malgré une météo bien incertaine, les enfants ont pu s'essayer au tir à l'arc, à l'escalade et à la pêche et se sont bien amusés. Les plus jeunes, eux, ont passé une nuit sous la tente au centre aéré après une soirée contée par Stéphanie, membre de la bibliothèque.

De nombreux intervenants tout au long de ce mois de juillet, Catherine Havard pour une activité scrapbooking, René Goutte pour de l'apiculture, Jean-Michel Poinas pour une découverte



musicale, et toujours Christelle Chausse pour une cueillette de fruits rouges... Encore un grand merci à toutes ces personnes qui rendent les activités plus ludiques.

Pour tous ceux qui ne savent pas, le centre aéré recrute chaque année des animateurs BAFA, des stagiaires BAFA et un directeur stagiaire ou non. N'hésitez pas à nous contacter par mail clsh.st.romain@voila.fr ou en mairie pour plus de renseignements ou faire acte de candidature. Vous trouverez d'ailleurs en mairie, des dépliants concernant le BAFA et toutes les aides qui s'y rapportent.

En cette période de fêtes de fin d'année, nous espérons que tous les enfants ont été bien sages en attendant le généreux Père Noël et nous souhaitons à tous une bonne et heureuse année 2012.



Rendez-vous en mai, pour le programme de juillet 2012.

Le bureau

SARL ROUCHON TP
TRAVAUX PUBLICS - TERRASSEMENT
APPLICATEUR BALTAZAR - HYDRO-WAY



Tél. 04 71 61 90 29
Port. 06 07 64 35 81
Port. 06 24 03 59 45

2, rue de Rochefoy
43220 DUNIERES

e-mail : rouchontp@orange.fr



COMPTOIR
de **MATÉRIEL**

Matériel T.P. et bâtiment



188 Avenue du Brezet
63017 Clermont-Ferrand
04 73 98 18 00



LIEBHERR
BOMAG
KUBOTA
MERLO
PUTZMEISTER

Ecole privée St Joseph

Le 5 septembre, l'école a débuté pour 80 enfants. Les maîtresses n'ont pas changé : Estelle Montana assure la classe de cycle 1 aidée par Madame Peyrard le matin et par Madame Gibert l'après-midi. Pascale Celle a en charge les GS/CP, Béatrice Michel les CE1/CE2 et Maryline Crespy les CM1/CM2. Madame Michel est assistée le lundi dans sa tâche par Madame Ferry pour permettre d'assurer les tâches administratives de direction.

La garderie, assurée par Madame Victoire fonctionne de 7 h 30 à 8 h 55 le matin et jusqu'à 18 h sous la surveillance de Madame Gibert. Madame Peyrard s'occupe de la cantine depuis de nombreuses années. Les repas sont servis par la maison de retraite de Sainte-Sigolène.

Tous les mardis, pour permettre aux enfants de la cantine de se ressourcer, une équipe de retraitées bénévoles, Marie-Pierre, Marie-Paule, Josette et Christiane viennent lire des histoires de 13 h à 13 h 25. Elles sont membres de l'association « Lire et faire lire ». Cette activité très appréciée rassemble de plus en plus d'enfants.

Quatre fois par semaine, de 8 h 25 à 8 h 55, par petits groupes, les enfants bénéficient de l'aide personnalisée qui permet d'apporter un soutien ou d'approfondir une notion.

En arts plastiques, Catherine Gibert intervient dans les quatre classes. Au premier trimestre, les enfants ont décoré les locaux par diverses représentations de peintres. Par la suite, ils travailleront sur le thème du cirque.

Cette année, le projet d'école s'articule autour du cirque. Au cours du troisième trimestre, tous les enfants auront des cours de jonglage, d'acrobatie... donnés par

l'école du cirque « Les Kipounis » de Saint-Etienne. Ces cours aboutiront à une représentation lors de la kermesse au mois de juin.

Pour démarrer le projet cirque, les enfants de maternelle et de CP ont assisté à une séance du cirque MEDRANO à Saint-Etienne.

Ils ont bien sûr apprécié



les animaux, les trapézistes et les numéros de clowns, mais aussi d'autres plus originaux comme les motos dans la boule infernale. Les enfants sont repartis, des rêves plein les yeux et tentent maintenant de réaliser leurs propres numéros.

Dans le cadre de la semaine nationale du goût, les élèves ont pris leur petit-déjeuner ensemble le 20 octobre pour les PS – MS avec les CM et le lendemain pour les GS – CP avec les CE.

Le but étant de montrer aux



enfants l'importance de ce repas qui doit apporter l'énergie nécessaire pour bien travailler toute la matinée sans besoin de grignoter un produit sucré à la récréation. Les élèves ont partagé un petit-déjeuner équilibré : des bonnes tartines de pain frais

du boulanger de la commune, du beurre, de la confiture, mais aussi du jus d'orange, du lait, du chocolat chaud...

Les classes de GS-CP, CE et CM ont participé à l'opération « Nettoyons la nature » le 23 septembre. Très motivés pour aider la planète, les enfants ont ramassé les déchets sur différents lieux de la commune. Ils ont trouvé sept sacs de saletés. Cette leçon pratique incitera ces jeunes à respecter les règles de citoyenneté en évitant de polluer la nature.

Madame André, ludothécaire à Saint-Romain, est intervenue auprès des enfants de l'école tout l'après-midi du 21 octobre, veille des vacances de la Toussaint. Elle nous a fait découvrir des jeux de société traditionnels et nouveaux ainsi que des jeux de construction variés (légos, kaplas,...).

Cet après-midi a permis aux enfants de terminer la première période scolaire dans une



atmosphère détendue en découvrant des jeux qui leur étaient quelques fois inconnus et en partageant un bon moment de vie ensemble.

Comme chaque année, les enfants de GS au CM2 se rendent à la piscine à Dunières à tour de rôle, à la bibliothèque une fois par mois et chantent avec Christine Bouret, professeur de musique, tous les vendredis.

Le 16 décembre, à l'occasion de Noël, la commune a offert aux enfants des deux écoles un spectacle

de jonglage intitulé "Gaspard amuseur public" présenté par la "Compagnie Croquette". Cet après-midi récréatif permet aux enfants de passer un agréable moment de partage et de convivialité. La veille, les enfants ont dégusté papillotes et

mandarines offerts par l'A.P.E.L.

Toute l'équipe enseignante remercie l'association des parents d'élèves qui œuvre toute l'année au travers de différentes manifestations pour que les enfants pratiquent un maximum d'activités à moindre

coût pour les familles.

À tous, joyeux Noël et bonne fin d'année.

Les Maîtresses

O.G.E.C.

2011 - 2012 est une année charnière parce qu'il y a encore 4 classes et les enfants de 2 ans sont toujours scolarisés en PS1. Avec 4 personnes employées par l'O.G.E.C., c'est le luxe pour les enseignantes qui peuvent ainsi assurer pleinement leur fonction et pour les élèves qui bénéficient d'un encadrement permanent.

Pourquoi 4 ASEM et EVS dans une structure peu importante ? Les contrats de ces personnes ne peuvent être que de 20 h par semaine selon le nouveau décret préfectoral. Pour remplacer Sophie Girinon qui était présente 34 h par semaine, une seule personne travaillant 20 h n'aurait pas pu assurer tous les services proposés par l'école (garderie du matin et du soir, ménage...). De plus, Catherine Gibert apporte aux élèves ses connaissances et sa compétence en arts plastiques. Les apprentissages artistiques font aussi partie des « savoir et savoir-faire ».

Mais ce luxe a un coût : il représente plus de 50 % des charges de fonctionnement. C'est le maximum que l'O.G.E.C. puisse faire du point de vue financier mais c'est un choix. Il ne faut pas oublier non plus, dans notre budget, l'entretien des locaux, l'environnement des élèves et le matériel pédagogique.

Heureusement, il y a encore quelques parents qui donnent de leur temps pour améliorer l'extérieur et l'intérieur du bâtiment. C'est une aide précieuse. Cette année, c'est un auvent qui a été posé et peint, au-dessus de la porte d'entrée, ce sont des objets décoratifs qui ont été peints par les élèves et disposés sur les grillages. C'est une maison en plastique qui a été placée dans la cour des petits. Ce sont encore 2 tableaux qui ont été fixés en maternelles et GS/CP.

Ces parents, trop peu nombreux sont à remercier très vivement comme ceux qui organisent et aident aux différentes manifestations

proposées par l'A.P.E.L. (concours de pétanque – soirée lasagnes – videgrenier – kermesse) Ce sont souvent les mêmes familles d'ailleurs !

Si l'on veut que tous se sentent davantage concernés par ce qui se planifie, se décide et se réalise au sein de cette institution.

Les membres de l'O.G.E.C. et de l'A.P.E.L. souhaitent que d'autres parents s'investissent dans la vie de l'école. C'est tellement mieux quand on est nombreux.

Lorsque ce bulletin paraîtra, l'Assemblée Générale aura eu lieu mais il est possible d'adhérer aux projets des 2 associations à tout moment. N'oubliez pas non plus les dates des activités 2012.

Très bonnes fêtes de fin d'année à tous

C. Bertrand

VIDANGES DE FOSSES SEPTIQUES, BACS À GRAISSE ET FOSSES DE RELEVAGE
CURAGE ET DÉBOUCHAGE D'ÉGOUTS
NETTOYAGE ET NEUTRALISATION DE CUVES FOD
NETTOYAGES INDUSTRIELS (bacs, fosses, machines...)
ÉVACUATION DES DÉCHETS SPÉCIAUX (huile soluble, acides, fûts...)
VIDANGE DE SÉPARATEURS À HYDROCARBURES



SARL LRA - RABY Assainissement

Z.I. de la Silardière 42500 LE CHAMBON-FEUGEROLLES

Tél. 04 77 61 15 15 - Fax 04 77 56 23 27

info@lra-raby.fr - www.lra-raby.fr

(Une équipe de professionnels à votre service depuis 1982 - devis gratuit)

TRAVAUX PUBLICS T.R.V. SARL

Terrassement - Spécialiste canalisations

Mise aux normes assainissement non collectif

Epandage : faible profondeur filtre à sable
mini station - puits perdu - aménagement divers

La Grange du Bois Saint-Didier-en-Velay

Tél. 04 77 35 64 63 - 06 07 78 64 35

Email : sarltrv@wanadoo.fr

Michel DRIOT
Agent général



B.P. 26
14, Place Foch
43140 St-Didier-en-Velay
Tél : +33 (0)4 71 61 05 58
Fax : +33 (0)4 71 66 28 09
michel.driot@agents.allianz.fr
http://www.allianz.fr/driot

N° ORIAS : 07021640

François CIMINO

NETTOYAGE

Vitres

Décapage

Débarras

Moquette

Lieudit Citres
43620 St-Romain-Lachalm

Tél : 04 71 61 27 05
port. 06 12 13 77 51

Ecole publique Marcel Aymé

Le 5 septembre, 112 enfants se sont rendus à l'école publique de Lichemialle pour commencer une nouvelle année.



Les enfants sont répartis dans 4 classes. La classe de PS/MS est dirigée par Betty Moulin le lundi et le mardi et Christine Habouzit le jeudi et le vendredi. Elles bénéficient de l'aide de Yolande Freychet et Laura Chomat, qui s'est bien intégrée à l'équipe pédagogique comme l'avait fait Solange Rivory l'année passée. En GS/CP, une nouvelle enseignante Françoise Laisne est arrivée, elle vient de la circonscription du Puy-en-Velay et apprécie ses petits élèves et l'ambiance de l'école. Elle est aidée par Isabelle Bruyère. Françoise remplace Emmanuelle Bourriel qui s'est dévouée de longues années au service des enfants, qui a vu grandir la petite école et qui peut profiter désormais de son temps libre. Le CE1/CE2 est pris en charge par Béatrice Defour, qui assure aussi la direction et qui est déchargée par Christine Habouzit le lundi. Les CM1/CM2 profitent toujours de l'enseignement de Corinne Vocanson.



Pas de changement pour la garderie (dès 7h30 le matin et de 16h30 à 18h00 le soir), ni pour la cantine assurée par Mesdames Fouvet, Bruyère et Chomat. Une liaison crèche – école fonctionne depuis septembre. Après une matinée à l'école, les plus jeunes vont à la crèche pour déjeuner et passer l'après-midi.

De nombreux projets sont en cours. Au niveau des arts, l'école s'ouvre sur le monde extérieur et bénéficie d'intervenants qualifiés.

Christine Bouret assure la musique pour les GS/CP et CE1 et travaille un large panel de chants qui seront présentés lors d'un concert intercommunal donné à Dunières en mai. Les CE2 et CM préparent les chants polyphoniques du concert des classes chantantes.



En arts plastiques, Jacqueline Blanchet intervient à nouveau sur l'école de novembre à février. Les CM se lancent dans la calligraphie et la mythologie. Les CE vont produire "à la manière de...". Les GS/CP vont illustrer l'album qu'ils ont écrit en classe. Les petits vont faire un décor sur un support naturel.

Cette année, une professeure d'expression corporelle propose ses services dès le mois de janvier. Diverses danses, mimes sont au programme.

En décembre, les CE découvriront l'exposition sur l'école d'antan et participeront à un atelier de calligraphie sur les bureaux d'autrefois à la médiathèque de Saint-Pal-de-Mons.



Marlène Spanu se déplace avant la fin de chaque période scolaire pour raconter des histoires. Les plus grands prennent le car pour se rendre à la médiathèque et y travailler en fonction de thèmes précis.

A la salle des fêtes de Saint-Romain-Lachalm, le 13 mars, les CM se rendront à l'exposition sur la guerre d'Algérie animée par un conférencier, Monsieur Gaildraud qui est aussi un ancien combattant. Rappelons que c'est le cinquantième anniversaire de la fin de la guerre.

Au niveau sportif, les enfants bénéficient toujours des équipements des deux communes. Ils vont régulièrement au gymnase. Cette année, tous les élèves de la GS au CM2 se rendront à la piscine de Dunières à différentes périodes.

Tous les apprentissages classiques sont enseignés, n'oublions pas l'enseignement de l'anglais dès le CP et l'informatique dès la maternelle.

L'équipe enseignante remercie les municipalités et l'association des parents d'élèves qui les soutiennent dans la réalisation des divers projets dans l'intérêt des enfants de l'école publique de Saint-Pal-de-Mons et de Saint-Romain-Lachalm.



A.P.E.

Association loi de 1901, l'Association de Parents d'Elèves de l'école publique de Saint-Pal-de-Mons et Saint-Romain-Lachalm (située à Lichemialle) est une équipe de parents d'élèves bénévoles indépendante de toute fédération de parents d'élèves.

L'association compte 60 familles adhérentes. Ces familles bénéficient tout au long de l'année scolaire de réductions lors des sorties scolaires organisées par l'école. Cette année, Christelle Chapuis est présidente, Guillaume Weill est trésorier et Nathalie Guérin secrétaire.

Quelques parents, certes peu nombreux mais inventifs et motivés organisent tout au cours de l'année scolaire des manifestations dont les bénéfices permettent de réduire les coûts des activités proposées par l'école (sorties, voyages scolaires, visites, entrées à la piscine...) Les parents sont également appelés à se réunir pour mieux se connaître et se mobiliser pour le bien-être des enfants de l'école.

Le 3 septembre l'A.P.E a organisé la traditionnelle soupe aux choux de la vogue de Saint-Pal-de-Mons : cette manifestation a été rondement menée et a permis un apport de fonds bienvenu. Le 18 octobre, les parents ont souhaité accueillir les nouveaux parents d'élèves autour d'un apéritif et de photos des sorties scolaires et des manifestations.

En 2012 :

Vente de calendriers: mi-décembre

Loto : le 12 février 2012 à Saint-Pal-de-Mons

Vente de brioches : le 25 mars 2012 à Saint-Pal-de-Mons et Saint-Romain-Lachalm

Concours de boules et après-midi festif pour les enfants: le 10 juin 2012 à l'école

LES ARTI'SHOW

Voilà une nouvelle saison qui s'ouvre à nous, après de multiples recherches, nous avons enfin trouvé de quoi vous tenir intrigués sur ce que nous allons vous proposer pour cette année 2012.

Nous avons repris les répétitions le vendredi soir pour être fin prêts et continuer à vous faire rire et passer d'agréables moments de joie.

Nous avons eu le plaisir d'accueillir de nouveaux talents après l'arrêt de certains comédiens ou souffleurs qu'il faut remercier pour tout le dévouement qu'ils ont eu à l'égard de notre association durant ces années.

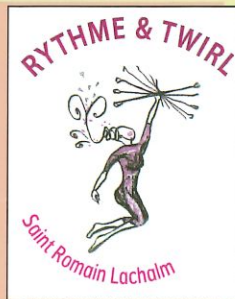
S'il y en a parmi vous que ça intéresse de nous rejoindre pour la saison 2013, venez nous voir, cela vous donnera un avant goût et de la bonne ambiance qui y règne.

L'association vous souhaite à tous et à toutes de passer une bonne fête de Noël et une bonne et heureuse année 2012.

RYTHME & TWIRL

Un mois après que la cloche de la rentrée des classes ait sonné, le twirling reprend comme à son habitude son rythme sportif. La saison 2011-2012 a démarré le 1er octobre.

L'association, toujours composée du même bureau, a eu le plaisir d'accueillir cette année 23 twirlers dont 4



nouveaux. Ils ont pu découvrir notre sport artistique sur deux entraînements d'essais avant de s'engager sur la saison. Tous les twirlers s'exercent les samedis de 15h30 à 18h00 au gymnase avec Béatrice, Françoise, Nathalie, Patricia, Cécile et Véronique qui fait son retour pour notre plus grand plaisir.

Au fil des répétitions, mouvements de bâton, de danse, gymnastique vont être mis en chorégraphie sur le thème musical des 4 éléments (air, terre, eau, feu). Nous aurons le plaisir de vous présenter nos danses lors de notre gala. Les dates précises ne sont pas encore fixées mais notre traditionnel spectacle se déroulera sur deux dates : l'une sur le week-end du 14/15 avril et l'autre sur le week-end du 21/22 avril. Nous vous attendons nombreux pour venir applaudir nos twirlers et les encourager.

Notre association possède depuis quelques mois son logo. Il a été dessiné à notre image. Nous remercions donc Émilie Rasclé pour son coup de crayon et Estelle Vanel pour son adaptation graphique.

Pour plus de renseignements vous pouvez nous contacter :

- par mail à l'adresse suivante : rythme-twirl.asso@hotmail.fr

- par téléphone : Lydie Peyrard (Présidente) 04-71-61-20-56

- Nathalie Desmartin 04-75-34-79-61 ou 06-23-97-15-19

- Cécile Moulin 06-71-65-83-48

L'association et l'ensemble des twirlers vous souhaitent à tous d'excellentes fêtes de fin d'année et une année 2012 riche en santé et bonheur.

TENNIS CLUB

La saison a recommencé avec 49 licenciés contre 51, l'an dernier, dont 13 adultes et 36 enfants... Le Comité de Tennis de la Haute-Loire a offert aux nouveaux licenciés, nés entre 2003 et 2007, une raquette. Nous leur souhaitons bienvenue à tous, ainsi qu'à tous les autres qui ont intégré le tennis.

Comme chaque année, nous allons proposer aux enfants et aux adultes des tournois, tout au long de la saison. Nous espérons un maximum de participants. Ces tournois permettent aux enfants, ayant plusieurs années d'expérience au tennis, de découvrir la compétition et de mettre en pratique toutes les connaissances acquises lors des entraînements.

Les entraînements ont repris avec Georges Jurine, le vendredi de 17 h à 21 h et le samedi de 9 h à 15 h. Déborah Gibert, notre brevet d'Etat, a renouvelé son congé parental jusqu'en juin 2012.

Comme chaque année, notre randonnée pédestre et VTT a eu lieu le dimanche 28 août où nous avons accueilli 396 marcheurs et cyclistes. Le soir, une centaine de repas ont été servis. Cette randonnée apporte une aide financière essentielle à l'école de tennis. Nous remercions encore les parents et les licenciés, qui ont apporté leur aide ou leur participation, sans eux, la randonnée serait impossible. Nous comptons sur vous tous, l'année prochaine, le dimanche 26 août...

L'assemblée générale a eu lieu le vendredi 7 octobre où nous avons renouvelé le bureau, par absence de nouveaux membres. Nous souhaitons un changement de bureau, c'est pour cette raison que la prochaine assemblée générale aura lieu au cours du mois de mars 2012, ce sera une assemblée générale extraordinaire et nous comptons sur les licenciés et leurs parents pour venir plus nombreux et se sentir intéressés par l'avenir du club de tennis de Saint-Romain-Lachalm qui jusqu'à ce jour, fonctionne bien et ne demande qu'à poursuivre... Jusqu'à nouvel ordre, le bureau reste inchangé :

- Emmanuelle Roux Charra est présidente
- Philippe Fayolle est vice président
- Béatrice Fayolle est secrétaire
- Albert Moulin est trésorier
- Isabelle Mounier et Henri Déléage sont membres et nous les remercions pour leur aide lors de l'organisation de la randonnée.

Nous souhaitons une bonne saison à toutes et à tous, de bonnes fêtes et une excellente nouvelle année.

Sportivement
Le bureau



Souvenir de la randonnée 2011



SPORTS ET LOISIRS

Du sport oui mais pas que !

Voici un début d'année bien rempli pour les 35 joueurs du club de badminton de Saint-Romain.

En effet cette année le club a fait le choix d'adhérer à la fédération française de badminton, et ce afin de permettre à chacun de pratiquer son sport comme il l'entend. Ainsi s'il le désire, chaque adhérent pourra participer à des tournois amicaux, des compétitions en individuel ou en double, ou tout simplement aux entraînements qui ont lieu chaque mardi et jeudi soir au gymnase. Notre première participation à un tournoi de la fédération devrait avoir lieu durant le mois de décembre. Voilà en ce qui concerne le sport ...

Mais comme dit le dicton "après l'effort le réconfort !" alors pour faire honneur à ce vieil adage (et surtout pour le plaisir) nous nous sommes réunis le vendredi 18 novembre pour partager un repas de fin d'année. Cette année nous avons été accueillis à "La Coquelle des Coissous" pour une excellente soirée (nous étions 50 participants, encore un gros bravo à l'équipe du restaurant).



Si vous souhaitez nous rejoindre, et partager avec nous de bons moments autour de ce sport, nous vous donnons rendez vous les mardis et jeudis soir à partir de 20h00.



Pour tout renseignement, vous pouvez contacter Cyrille au 0623764071 ou Damien au 0682262804. Il ne nous reste plus qu'à vous souhaiter à tous de très Bonnes Fêtes de fin d'année.

E.S.S.R.

La saison 2011/2012 a débuté, les joueurs ont repris le chemin des terrains où nous constatons une légère diminution des effectifs due au forfait général de l'équipe U17.

A partir de juin 2013, le district a pris la décision d'intégrer les 14 clubs de la rive droite dans la Haute-Loire sans tenir compte de la zone géographique qui engendrera certainement des déplacements plus longs ce qui amène des frais kilométriques plus importants et donc une perte de licenciés malheureusement... Pour contester cette décision les 14 clubs ont créé

une association de défense « Collectif

des 14 clubs ». A ce jour le « collectif des 14 clubs » a saisi le comité olympique en vue d'une conciliation. Affaire à suivre...

Le samedi 10 septembre 2011 a eu lieu l'inauguration des vestiaires. C'est avec un immense plaisir partagé par l'ensemble des personnes présentes à cet événement que nous avons accueilli plusieurs personnalités politiques mais également footballistiques. En effet, étaient présents Roland Romeyer, président de l'ASSE ainsi que Georges Béréta et Dominique Rocheteau "l'Ange Vert". Sans oublier Laurent Wauquiez, Gérard Roche, Michel Driot qui nous ont apporté leur soutien.

À cette occasion l'ESSR a offert un trophée à nos deux fidèles dirigeants, Gilou Guillaumond et Jacky Brunon, pour toutes les années passées et les nombreux services rendus. Notre ami Jacky a également reçu la médaille de bronze décernée par le district de la Haute-Loire lors de l'assemblée générale de celle-ci. Encore merci à eux et prenons exemple de ce dévouement.

Pour finir nous faisons un énième appel à toutes les personnes intéressées afin d'intégrer l'équipe dirigeante. Ces personnes seront les bienvenues.

L'ESSR vous souhaite à toutes et tous d'excellentes fêtes de fin d'année et une bonne année 2012.

Sportivement

Le bureau



Sapeurs Pompiers

REPAS CHAMPETRE

Le 18 juin, nous nous sommes réunis comme chaque année autour d'une table pour déguster un cochon et un mouton braisés. L'après midi, certains ont fait une promenade, d'autres ont fait une partie de pétanque pendant que les derniers étaient partis en intervention.

EFFECTIFS

Au premier juillet, notre centre a intégré deux nouvelles recrues, issue des jeunes sapeurs pompiers de Dunières : Maxence Lyonnet et Lauriane Arzac pour augmenter nos effectifs et surtout pour pallier le départ en retraite. Notamment celui de Rasclé Christian, qui après 25 ans de bon et loyaux service a décidé de partir en retraite.

CONCOURS DE PETANQUE

Notre concours de pétanque annuel s'est déroulé le deuxième samedi de juillet, avec le beau temps les gens ont afflué, et le concours s'est bien déroulé. Pour clôturer la journée, la traditionnelle soupe de choux a remporté un franc succès.

VOYAGE

Cette année, sur une journée, nous avons organisé un voyage dans le sud de la France. Malgré une pluie persistante, nous avons visité le massif des Alpilles avec le train, une fabrique d'huile et le moulin d'Alphonse Daudet.



SPORT

Quelques-uns d'entre nous, ont participé au semi-marathon du Lubéron qui avait lieu le 2 octobre pendant que d'autres ont participé à la marche gustative.



NOS ANCIENS

Au printemps, nos anciens sont allés au Tahiti dans la Drôme, puis certains en Tunisie et aussi au congrès à Saint-Maurice-de-Lignon.

La saison 2011/2012 vient de démarrer avec un bon repas au restaurant de Saint-Romain. Les rencontres vont se poursuivre tous les premiers lundis du mois.

La Sainte-Barbe a eu lieu le samedi 10 décembre.

Les sapeurs pompiers et les anciens souhaitent à tous une "Bonne Année, Bonne Santé".

Etat Civil

10 NAISSANCES

| | | |
|-------------------------|-----------------------|--------------|
| BASTIN Juliette | Le Brignon | 10 janvier |
| MALCLES Romane | Lotissement de Vinçon | 25 janvier |
| RASCLE Olivia | Lautat | 22 mars |
| NIVOLLET Emmy | Lautat | 22 mars |
| EPALLE Loevan | Chemin de Ferréol | 02 avril |
| MARS Matthijs | Fontigon | 07 mai |
| BARDEL CHARRETON Ellyne | Le Bourg | 31 mai |
| DECITRE Gaëtan | Chabret | 25 juillet |
| BRUN Romain | Les Gageyres | 19 septembre |
| VACHER Zoé | Chemin de Montchouvet | 03 octobre |

5 MARIAGES

| | |
|---------------------------------------|--------------|
| DABERNAT Laurent et BOBLENZ Pauline | 08 janvier |
| DUVERNE Daniel et BOUTEILLE Gisèle | 30 avril |
| CHAMBRIER Bertrand et CULLERIER Cathy | 15 mai |
| GAILLARD Julien et CROUZET Carmen | 10 juin |
| MOULIN Xavier et RASCLE Cécile | 03 septembre |

4 DECES

| | | |
|--------------------|----------------|------------|
| MEON Noël | Lichemiale | 05 février |
| MALLET Claudius | Le Bourg | 25 mars |
| GUILLAUMOND Lucien | ZA de Rullière | 01 juin |
| MARNHIER Jean | Lichemiale | 09 juillet |

Avant de souhaiter à tous de passer d'excellentes fêtes de fin d'année, évoquons ensemble les festivités qui vous ont été proposées par le Comité des Fêtes au cours de ce 2^{ème} semestre 2011.

La vogue organisée en collaboration avec les associations du foot, du tennis, des boules, de l'école St-Joseph, du syndicat agricole, des pompiers, des AFN et du Comité des Fêtes a connu encore un grand succès, malgré un mauvais début, le samedi, sous la pluie. C'était la dernière soupe aux choux préparée par les AFN et nous sommes dès à présent à la recherche d'associations avec suffisamment de volontaires pour venir participer à l'organisation de notre fête patronale.

En septembre, Sound Light Sono a animé le bal pour les plus jeunes qui ont répondu nombreux à l'appel des watts.

En octobre, c'était au tour des moins jeunes de venir valser sur la piste de danse après avoir dégusté notre choucroute annuelle.

Le samedi 17 décembre, notre équipe s'est répartie les colis à distribuer pour nos anciens et nous en avons profité pour leur présenter nos meilleurs vœux pour 2012.

Calendrier des fêtes

| | |
|---|----------------------------|
| Don du sang | 05 janvier |
| Vœux du Maire | 08 janvier à 11 h 00 |
| Spectacle CCPM | 03 février |
| Soirée lasagnes (Ecole St Joseph) | 04 février |
| Bal (Pompiers) | 12 février |
| Concours de coinche (Comité des Fêtes) | 18 février |
| Bal (Les Picarloux) | 25 février |
| Concours de Meutes (A.C.C.A.) | 10 et 11 mars |
| Exposition sur la guerre d'Algérie | 12 au 16 mars |
| Paëlla (E.S.S.R.) | 17 mars |
| Cérémonie de la fin de la guerre d'Algérie | 25 mars |
| Gala (Rythme & Twirl) | 14 ou 15 et 21 ou 22 avril |
| Animation enfants (comité des Fêtes) | 5 mai |
| Commémoration du 8 mai 1945 | 13 mai |
| 10 ^{ème} Fête de la Bière (Comité des Fêtes) | 26 mai |
| Vide grenier (Ecole St Joseph) | 17 juin |
| Don du Sang | 29 juin |
| Kermesse (Ecole St Joseph) | 30 juin |
| Concours de pétanque + soupe aux choux (Pompiers) | 07 juillet |
| Ball trap (A.C.C.A.) | 14 et 15 juillet |
| Soirée théâtre + repas (Arti'Show) | 28 juillet |
| Fête patronale | 03, 04 et 05 août |

Infos pratiques

| | | |
|--|---|---|
| <u>SECRETARIAT</u> | ☎ 04 71 61 00 08 | du lundi au vendredi de 9 h à 12 h et |
| <u>DE MAIRIE</u> | ☎ 04 71 61 14 80 | de 13 h 30 à 17 h 30. Le samedi de 9 h à 12 h |
| | E-mail : mairie-st-romain@wanadoo.fr | Fermé le mercredi |
| <u>ASSISTANTE SOCIALE</u> | Catherine DARLES ☎ 04 71 61 00 08 | Permanence les jeudis de 9h à 10h, en mairie |
| <u>A.D.M.R.</u> | Bernadette BRUNON ☎ 04 71 61 00 08 | Permanence les mardis de 15 h à 17 h |
| <u>CORRESPONDANTS</u> | Jean PHALIPPON ☎ 04 71 66 46 32 | Pour la Tribune |
| <u>DE PRESSE</u> | Michel HAUDIQUEZ ☎ 04 71 61 99 30 | Pour la Gazette |
| | Sandrine DELAIGUE ☎ 06 22 14 55 70 | Pour le Renouveau |
| | (vous pouvez également passer par la mairie qui transmettra aux correspondants) | |
| <u>BIBLIOTHÈQUE</u> | ☎ 04 71 65 52 10 | Mercredi de 14 h à 16 h |
| | ☎ 09 65 00 26 09 | Samedi et dimanche de 10 h à 11 h 30 |
| <u>AGENCE POSTALE</u> | ☎ 04 71 61 72 69 | Lundi, mardi, jeudi, et samedi de 8 h 30 à 11 h 30, |
| <u>COMMUNALE</u> | | vendredi de 14 h à 17 h 30. Fermée le mercredi |
| <u>SERVICE DES EAUX</u> | ☎ 04 71 66 62 11 | |
| <u>SPANC</u> | ☎ 04 71 61 22 97 | |
| <u>ORDURES MÉNAGÈRES</u> | | Ramassage le mardi matin et le vendredi matin |
| <u>DÉCHETTERIE DE SAINT JUST MALMONT</u> | | Lundi : 14 h - 17 h |
| ZI La Fond du Loup | | Mercredi : 10 h - 12 h et 14 h - 17 h |
| | | Vendredi : 14 h - 17 h |
| | | Samedi : 10 h - 12 h et 14 h - 17 h |
| | | Du 15 mai au 15 septembre ouverture jusqu'à 18 h |

Album de la vogue



7ème SAISON CULTURELLE

COMMUNAUTE DE COMMUNES DU PAYS DE MONTFAUCON



Cette année je sors !!

QUATUOR YOLI

Concert musique classique
(Alto, violon et violoncelle)
Samedi 26 Novembre 2011
à 20h à l'église de RIOTORD

LE PROBLEME

Théâtre
Déplacement en bus
à la Comédie de St Etienne
Dimanche 22 Janvier 2012 à 16 h

DOUBLE HEROS

Ciné concert par la compagnie
l'Auvergne Imaginée
Vendredi 3 Février 2012 à 20h30
à la salle des fêtes de ST ROMAIN LACHALM

PAS SUR LE PIANO

Théâtre de la Tarlatane
Samedi 31 Mars 2012 à 20h30
à la salle des fêtes de RAUCOULES

GROPOPOTAM ET PETIMINUS

Conte, théâtre d'ombres colorées, figurines en bois
articulées par la compagnie Turbulence, spectacle pour enfants
Dimanche 29 avril 2012 à 16h
au théâtre de MONTFAUCON EN VELAY

37.2 A L'OMBRE

Danse et violon
Collaboration Ecole Intercommunale
de Musique Apausecroche
Vendredi 11 mai 2012 à 20h30
au cinéma Le Maubourg à DUNIERES

