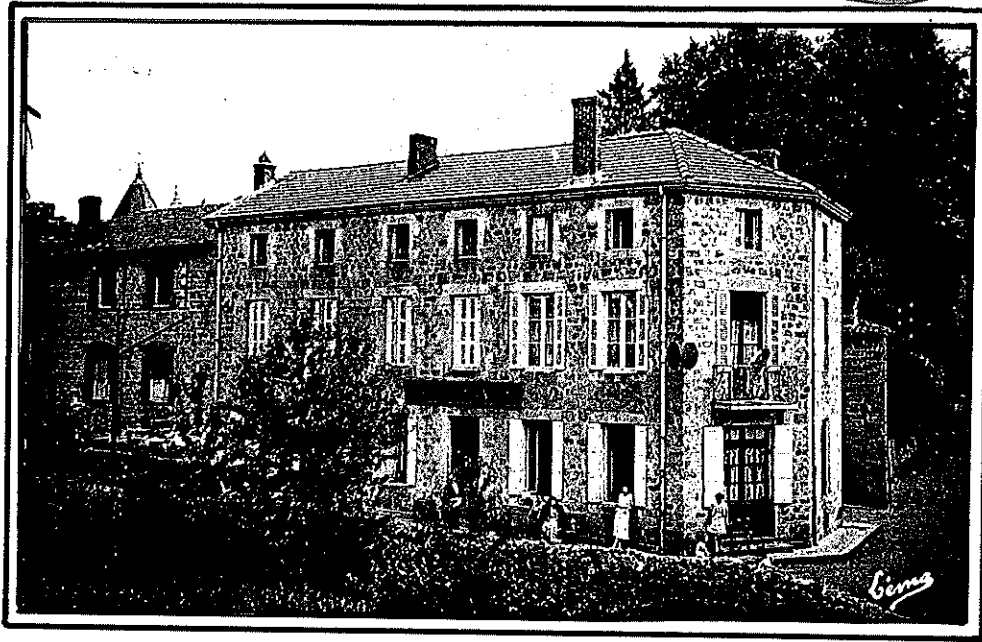
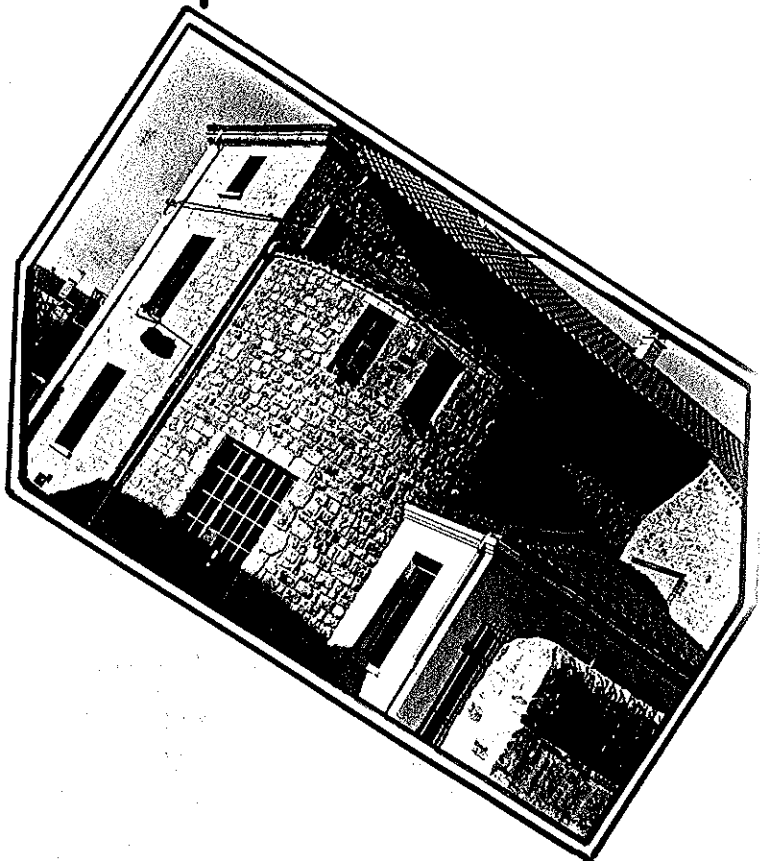
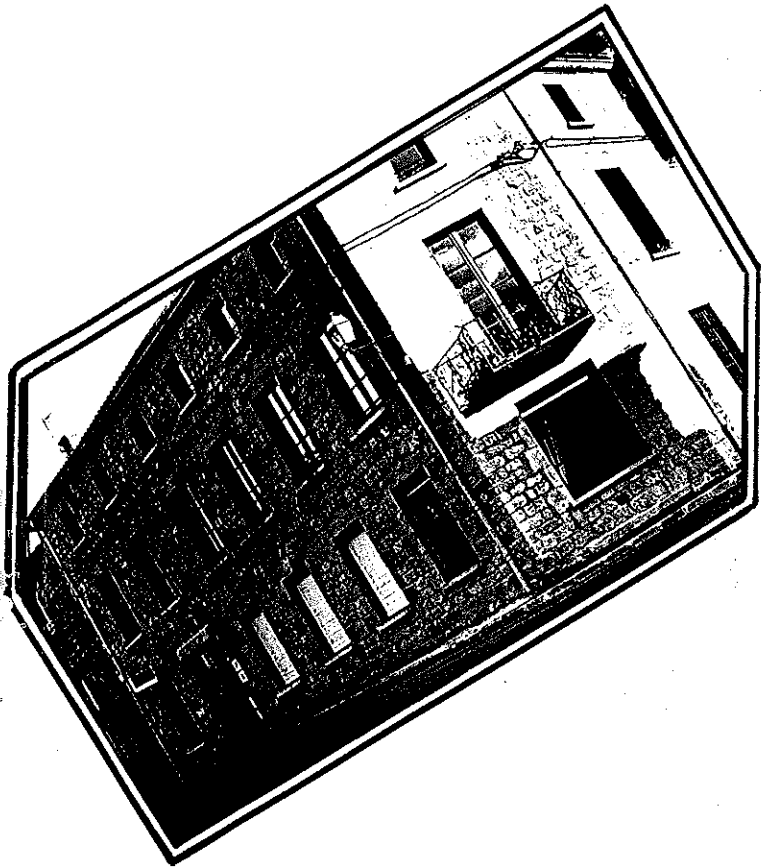
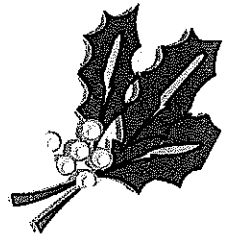


Saint Romain Lachalm



Echos de nos Sapins



n° 25

Noël 1995

SERVICES MUNICIPAUX

SECRETARE DE MAIRIE : Madame GUILLAUMOND Nicole

Le Secrétariat de Mairie est ouvert :

- le lundi : de 14 H à 16 H
- le mardi : de 9 H à 12 H et de 14 H à 16 H
- le jeudi : de 9 H à 12 H et de 14 H à 16 H
- le vendredi : de 9 H à 12 H et de 14 H à 16 H
- le samedi : de 9 H à 12 H

Téléphone de la Mairie : 71.61.00.08

Téléphone des Pompiers : 71.61.05.60

MAIRE : M. CIGOLOTTI Olivier Téléphone : 71.66.23.59
Permanence tous les samedis de 10 H à 12 H

ADJOINTS : M. CLAPEYRON Louis Téléphone : 71.61.09.48
Mme THEVENET Marie-Claude 71.66.24.10
M. PEYRE Serge
M. GUILLAUMOND Jean 71.66.25.14
Permanence tous les samedis de 10 H à 12 H
En cas d'urgence ou de besoin, les adjoints sont à votre disposition.

ASSISTANCE SOCIALE : Permanence tous les jeudis de 9 H à 10 H en Mairie

LES COMMISSIONS MUNICIPALES

" INFORMATIONS ET FINANCES "

- . M. CIGOLOTTI Olivier
- . M. GUILLAUMOND Jean
- . Mme RASCLE Rosa
- . Mme MONTERYMARD Marie-Noëlle
- . M. POINAS Jean-Michel
- . M. DIGONNET Henry
- . M. BRUNON Jacques

"URBANISME, TRAVAUX ET VOIRIE"

- . M. CIGOLOTTI Olivier
- . M. CLAPEYRON Louis
- . Mme THEVENET Marie-Claude
- . M. GUILLAUMOND Gilbert
- . M. FRISON Roland
- . M. EPALLE Claudius

"ASSOCIATIONS ET VIE COMMUNALE"

- . M. CIGOLOTTI Olivier
- . M. PEYRE Serge
- . M. GUICHARD Martin
- . M. GUILLAUMOND Gilbert
- . M. MANEVY Michel

LE MOT DU MAIRE

Plus que quelques jours et, l'année 1995 sera terminée. Elle restera une année importante pour SAINT-ROMAIN puisque 19 naissances auront été enregistrées. Il faut remonter en 1946 (avec 20 naissances) et 1947 (avec 23 naissances) pour retrouver "de si bonnes années".

Notre population se situe aujourd'hui vraisemblablement à 750 habitants.

Nous profitons de l'occasion pour vous retracer dans les pages qui suivent les évolutions de la population de SAINT-ROMAIN. Puis vous retrouverez comme d'habitude l'activité de vos sociétés.

Malgré le climat de tensions sociales qui nous entoure, nous nous préparons à fêter Noël et le Nouvel An. Votre Conseil Municipal se joint à moi pour vous adresser, ainsi qu'aux 19 petits nouveaux, tous vos voeux au seuil de cette nouvelle année.

Nous vous donnons rendez-vous le **Dimanche 7 Janvier à 11 H** pour notre REUNION ANNUELLE D'INFORMATION.

JOYEUX NOEL

ET

BONNE ANNEE A TOUS

Le Maire,



O. CIGOLOTTI

LES COMPTES PREVISIONNELS DE LA COMMUNE POUR 1995

Comme chaque année vous trouverez ci-après les comptes probables de l'exercice qui s'achève. Ils résultent du budget supplémentaire 95 qui a été voté par le Conseil Municipal le 27 Octobre dernier :

I - SECTION DE FONCTIONNEMENT

a) Les Recettes :

- Produits de l'exploitation (redevance ordures ménagères, taxes funéraires)	99.952 F
- Produits domaniaux (location immeuble, concession cimetière, ...)	70.742 F
- Allocations et Subventions	71.060 F
- Dotation globale de fonctionnement de l'ETAT	1.060.235 F
- Impôts indirects	19.197 F
- Contributions directes	1.003.863 F
- Produits exceptionnels	1.500 F
- Produits antérieurs	64.352 F
	<hr/>
	2.390.901 F

b) Les Dépenses :

- Denrées et fournitures (combustible, fournitures de bureau, ...)	38.868 F
- Frais de personnel (rémunération du personnel, charges sociales, ...)	410.850 F
- Impôts et taxes	54.338 F
- Travaux et services extérieurs (entretien terrain, voirie, assainissement, ...)	286.998 F
- Participations et contingents (charges communales, aide sociale, ...)	399.135 F
- Subventions	36.000 F
- Frais de gestion générale	169.615 F
- Frais financiers	230.455 F
- Dotations, amortissements et provisions	9.783 F
- Charges exceptionnelles	17.976 F
- Prélèvements dépenses investissements	736.883 F
	<hr/>
	2.390.901 F

Une bonne gestion des Dépenses de Fonctionnement permet de prélevé 736.000 F afin de les reportés en Section d'Investissement. Le Bugdet Supplémentaire fait apparaitre une augmentation de 6 % par rapport au Budget Primitif.

II - SECTION D'INVESTISSEMENT

a) Les Recettes :

- Subventions d'équipements	127.000 F
- Subvention exceptionnelle	200.000 F
- Remboursement TVA 93	303.000 F
- Taxe locale d'Equipement	20.000 F
- Autres participations	143.000 F
- Amortissements	10.000 F
- Locations / acquisitions	24.000 F
- Prélèvement sur recettes fonctionnement	736.000 F
- Recettes des Emprunts	930.000 F
- Vente terrains	132.000 F
- Créances recouvrement	145.000 F
	<hr/>
	2.770.000 F

b) Les Dépenses :

- Déficit d'investissement	655.000 F
- Remboursement emprunts	371.000 F
- Achat matériel	125.000 F
- Achat Immeuble PERRIER	50.000 F
- Travaux VOIRIE	578.000 F
- Travaux VINCON	474.000 F
- Travaux sur bâtiments Communaux	348.000 F
- Travaux sur Mairie-Poste	90.000 F
- Location prêts et avances	24.000 F
- Eclairage public	55.000 F
	<hr/>
	2.770.000 F

Le déficit d'investissement est dû uniquement à l'intégration dans cette section de 2 prêts-relais de 330.000 Frs et 300.000 Frs. Une subvention exceptionnelle de 200.000 Frs affectée aux travaux du lotissement de Vinçon est venu se rajouter aux recettes d'investissement habituelles.

APPRENONS A MIEUX CONNAITRE NOTRE COMMUNE

Les registres de la Commune ont inscrit pour l'année 1995 le chiffre record de 19 naissances. C'est un record puisqu'il faut remonter en 1946 (avec 20 naissances) et 1947 (avec 23 naissances) pour trouver un chiffre supérieur. Nous saluons bien sûr ces 19 nouveaux San Roumis auxquels nous adressons nos meilleurs vœux de longue vie à St Romain :

DUPORT Elodie née le 5 Mars

PEYRE Mégane née le 26 Mars

PISKIN Merve née le 18 Avril

DUMOND Barbara née le 27 Avril

CHARBONNIER Théodore né le 27 Avril

GUILLAUMOND Jordan né le 9 Mai

GUILLAUMOND Charlène née le 9 Mai

FAURIE Adrien né le 26 Mai

SIGAUT Charly né le 20 Juin

MOUNIER Emeline née le 26 Juin

BARRAT Adrien né le 5 Juillet

RASCLE Claudine née le 9 Juillet

CHAUDIER Estelle née le 28 Juillet

CROZE Laura née le 11 Août

PLOTON Thomas né le 28 Août

LASSABLIÈRE Tiphaine née le 1er Octobre

OLIVIER Florent né le 17 Octobre

RIVORY Mélissa née le 28 Novembre

RIVORY Loïck né le 28 Novembre

Bravo également aux parents aux foyers desquels tous ces enfants ont apporté beaucoup de joie.

Ces 19 naissances pour une population d'environ 750 habitants c'est un taux de 2,5 naissances pour 100 habitants, alors que ce même taux pour la France entière est de 1,3. ST ROMAIN est donc au double du taux national, faisant preuve ainsi d'une remarquable vitalité.

Mais il y a aussi cette année 1995 un deuxième record : celui du plus petit nombre de décès (3). C'est là aussi très certainement le chiffre le plus faible jamais enregistré. Le solde naturel de notre population (écart entre les naissances et les décès) atteint donc lui aussi le chiffre record de + 16 : c'est le plus fort pour une année depuis plus de 50 ans.

Nous avons souligné plusieurs fois dans ce bulletin la croissance continue de notre population depuis 1982. Les chiffres ci-dessus accentuent bien sûr ce phénomène qui constitue une caractéristique marquante de notre Commune : une population plus nombreuse et plus jeune.

Si nous pouvons bien sûr nous réjouir de cette nouvelle situation, il est intéressant de nous rappeler cependant qu'elle fait suite à une longue période durant laquelle ST ROMAIN a connu une véritable hémorragie de ses habitants. Le tableau ci-dessous, tiré des recensements officiels depuis 50 ans est très explicite sur ce phénomène.

Mouvement de la population sur 50 années

Période de recensement	Population recensée en fin de période	Naissances de la période	Décès de la période	Solde naturel	Solde migratoire	Solde total
1945	962					
1946 à 1954	860	143	111	+ 32	- 134	- 102
1954 à 1962	833	86	87	- 1	- 26	- 27
1962 à 1968	758	86	52	+ 34	- 109	- 75
1968 à 1975	644	56	54	+ 2	- 116	- 114
1975 à 1982	640	44	66	- 22	+ 18	- 4
1982 à 1990	696	69	53	+ 16	+ 40	+ 56
Les 6 dernières années						
1990 - 1996	746	67	41	+ 26	+ 24	+ 50
Sur les 50 années		551	464	+ 87	- 303	- 216

On peut tirer de ce tableau quelques remarques importantes :

- En 30 ans ST ROMAIN a perdu le chiffre énorme de 320 habitants. Notre Commune était devenue une terre d'émigration continue.
- La baisse des naissances s'accroissait régulièrement, la période 75-82 ayant même connu un solde naturel négatif.
- Le redressement depuis 1982 est très net puisque les 2 soldes naturel et migratoire sont tous les deux positifs.
- Le solde migratoire de la dernière période 1990-1995 n'a pas de caractère officiel puisque le dernier recensement date de 1990 ; il est donc approximatif de même que celui de la population à fin 95.
- On peut cependant estimer sans grand risque d'erreur que la population de notre Commune a bien augmenté de 100 habitants (+ 15,6 %) au cours des 14 dernières années.

Cette situation a bien sûr un caractère bien sympathique et encourageant pour l'avenir ; elle est le signe d'une belle vitalité. Mais elle n'est pas aussi sans conséquences sur la gestion de la Commune : investissements divers, écoles, logements, associations, sont au coeur des problèmes rencontrés par votre Conseil Municipal. Sachez qu'il en a bien conscience et travaille activement pour assurer cet avenir, qui est celui de tous.

LE POINT SUR NOS PROJETS ET TRAVAUX



CROIX DE MISSION

Alerté par plusieurs d'entre vous, votre Conseil Municipal s'est préoccupé de l'état de cette croix. Pierre de socle fendue, croix en acier rongée par la rouille et dessoudée. Quelques travaux semblaient urgents.

Après étude, un coût estimatif est avancé et accepté : 6.000 Frs T.T.C.

Cependant nous espérons obtenir une subvention, cette croix faisant partie de notre "Petit Patrimoine Communal".

L'EAU EN QUELQUES CHIFFRES

**2 FRANCS
PAR
JOUR**

Le prix de 1.000 litres d'eau potable livrés à domicile (1mètre cube) est de l'ordre de 10 F (taxes d'assainissement comprises).

L' eau du robinet coûte donc 1 centime par litre, soit 300 fois moins cher que l'eau minérale.

Chaque Français dépense environ 2 F par jour pour son eau courante livrée à domicile, alors qu'il dépense 5 fois plus en gaz et en électricité.

. 2 litres d'eau du robinet sur votre table chaque jour pendant un an vous reviendront à 7,30 F contre 2.190 F s'il s'agit d'eau minérale.

. Une lessive revient à 1,20 F.

. Côté hygiène, une toilette au lavabo ne dépasse pas les 5 centimes, tandis que la douche frôle les 80 centimes et le bain les 2 F.

. Dernier petit détail : à chaque fois que vous tirez la chasse d'eau, il vous en coûte 10 centimes. Mais si elle fuit, il vous faudra peut-être ajouter 1.000 F par an.

. Enfin laver sa voiture coûte 2 F et arroser sa pelouse par temps sec revient à 17 centimes par mètre carré.

**BOIRE L'EAU DU
ROBINET COÛTE**

**7
,30 F/AN**

L'eau au quotidien

- . L'eau nécessaire à la cuisine : de 5 à 8 litres par personne
- . L'éplucheuse de pommes de terre : 12 litres par kilo
- . La toilette au lavabo : 5 litres.
- . La douche : de 60 à 80 litres.
- . Le bain : 200 litres.
- . Le lave-linge : 120 litres si votre appareil est récent.
- . La chasse d'eau : de 10 à 12 litres.
- . Hors fuites, une chasse d'eau consomme environ 100 m³ d'eau par an, contre 50 m³ pour le goutte-à-goutte d'un robinet.
- . Une fissure ou un joint non-étanche a des conséquences encore plus graves puisque la perte en eau peut atteindre les 150 m³ d'eau par an.
- . L'arrosage des pelouses : de 17 à 20 litres par m² et par jour.
- . Le lavage d'une voiture : 200 litres

Répartition en %

- 1 % Boisson.
- 6 % Préparation de la nourriture.
- 10 % Nettoyage de la vaisselle.
- 12 % Lavage du linge.
- 39 % Toilette.
- 20 % Sanitaires.
- 6 % Usages domestiques divers.
- 6 % Lavage des voitures, arrosage du jardin.

En admettant qu'un litre vale 1 centime, voici ce que pourrait dépenser en un mois une famille (très propre) de 4 personnes.

- . 20 bains x 200 litres = 4.000 litres
- . 70 douches x 60 litres = 4.200 litres
- . 5 lessives x 120 litres = 600 litres
- . 240 chasses d'eau x 10 litres = 2.400 litres (si elle ne fuit pas)
- . 30 vaisselles et préparations culinaires x 60 litres = 1800 litres

Total : 13.000 litres Coût : 130 F

130^F
PAR MOIS
POUR
UNE
FAMILLE

Le coût des tuyaux

Le plus cher, ce sont les canalisations, les branchements et les réservoirs dont la valeur s'élevait à plus de 400 milliards de francs en 1990. On compte en France 560.000 Km de canalisations dont près de la moitié ont été posées avant 1965 ; leur vétusté en rend urgent leur renouvellement.

Coût : 600 F le mètre linéaire en moyenne en France.

Où passe l'argent des factures d'eau ?

Pour que l'eau arrive sur votre table, il faut la puiser, la rendre potable et la transporter. Ensuite, les eaux usées doivent être traitées et dépolluées avant leur renvoi dans le milieu naturel.

Lorsque vous payez 1 franc (soit 100 litres)* :

- . 53 centimes sont utilisés pour puiser l'eau, la rendre potable et la transporter jusqu'à votre domicile.
- . 31 centimes sont destinés à la dépolluer après usage.
- . 11 centimes sont des redevances de prélèvement et de pollution pour les Agences de l'eau.
- . 4 centimes sont versés à l'Etat sous forme de TVA.
- . 1 centime sont des redevances destinées à financer les adductions d'eau en milieu rural (FNDAE)

* Calculé sur un échantillon de 20 villes

INTERCOMMUNALITE : ON AVANCE !..

Réunies le Samedi 16 décembre, les Communes du Canton de Montfaucon (Montfaucon, Dunières, Riotord, St-Julien-Molhesabate, St-Bonnet-Le-Froid, Montregard, Raucoules) auxquelles s'ajoute St-Romain-Lachalm ont déterminé les compétences obligatoires et optionnelles, destinées à concrétiser dès le début 96 la création de la Communauté de Communes.

- Compétences obligatoires

- . Aménagement de l'espace
- . Actions de développement économique intéressant l'ensemble de la communauté

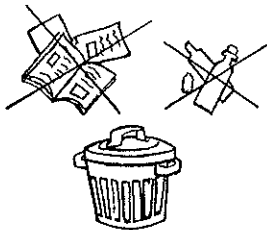
- Compétences optionnelles

- . Protection et mise en valeur de l'environnement
- . Politique du logement et cadre de vie
- . Création, aménagement et entretien voirie
- . Construction, entretien et fonctionnement d'équipements culturels, sportifs et touristiques.

- Sont au programme -

Les Conseils Municipaux de chaque Commune devront se prononcer rapidement sur des propositions précises afin de valider le schéma général de l'Intercommunalité.

S.I.C.T.O.M.



Faisant suite à de nombreuses réunions, le Syndicat Intercommunal pour la Collecte et le Traitement des Ordures Ménagères s'oriente vers une nouvelle phase dans le tri sélectif. Courant 96, toutes les communes adhérentes devraient se voir doter de containers destinés à recueillir papiers et cartons pour les uns et huiles usagées pour d'autres.

Bien entendu le moment venu, nous vous informerons de ces évolutions, et nous espérons pouvoir compter sur votre civisme pour nous aider à collecter, recycler et valoriser ses produits.

ECLAIRAGE PUBLIC

Votre Conseil Municipal a décidé d'instaurer un certain régime de priorité face aux demandes de plus en plus importantes. Ainsi, en cette fin année les villages de LAUTAT et de MONTCHOUVET vont être éclairés. A ce jour, ils étaient parmi les seuls à ne pas être équipés.

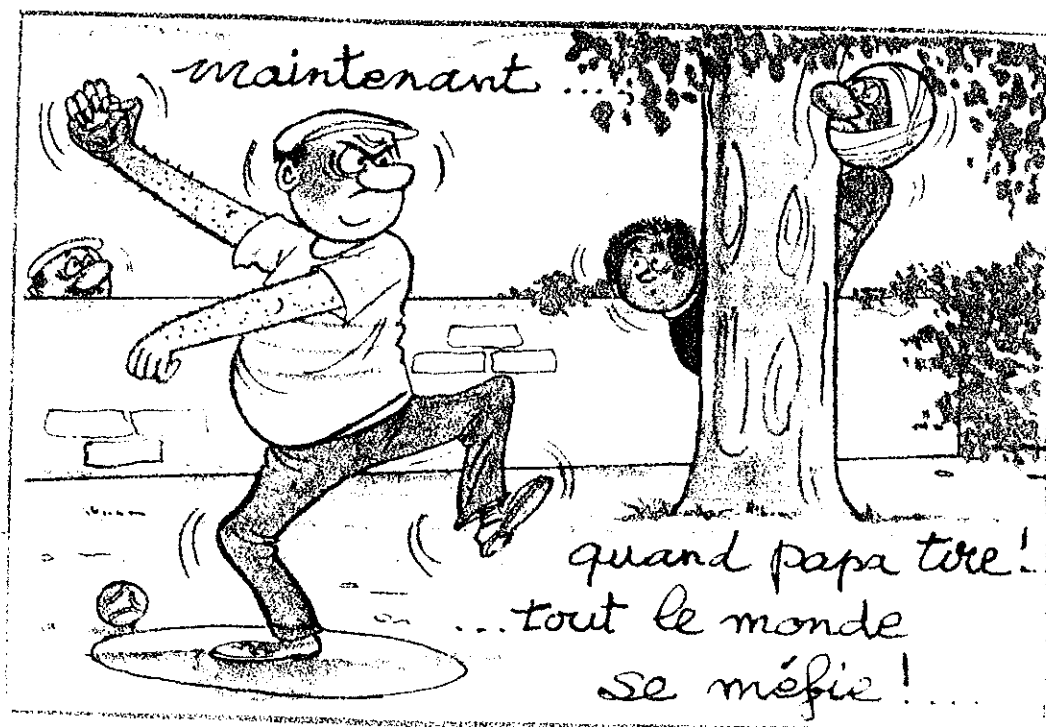
SAINT - ROMAIN AU JOUR LE JOUR

CALENDRIER DES FETES DU 1ER SEMESTRE 1996

- . 14 janvier : Concours de belote (A.P.E.L. - O.G.E.C.)
- . 3 Février : Soirée costumée (COMITE DES FETES)
- . 24 Février : Bal familial (E.S.S.R.)
- . 3 Mars : Concours de Belote (AMICALE SAPEURS-POMPIERS)
- . 16 Mars : Concours de Coinche (E.S.S.R.)
- . 30 et 31 Mars : Gala théâtral (LE BON AIR)
- . 7 Avril : Bal familial (E.S.S.R.)
- . 26 Mai : Bal familial (E.S.S.R.)
- . 15 Juin : Bal de la "Saint-Jean" (COMITE DES FETES)
- . 21 Juillet : Kermesse des écoles (A.P.E.L. - O.G.E.C.)
- . 3, 4 et 5 Août : Fête patronale

LA BOULE AMICALE : CALENDRIER 1996

- Samedi 10 Février : Concours de belote (entre sociétaires)
- Samedi 9 Mars : Concours de boules
- Samedi 18 Mai : 50ème anniversaire
- Dimanche 9 Juin : Concours de boules
- Samedi 22 Juin : Concours de boules
- Dimanche 7 Juillet : Concours de boules
- Samedi 27 Juillet : Concours de boules
- Samedi 31 Août : Concours de boules



AU CORPS DES SAPEURS-POMPIERS

1) L'amicale

Sainte Barbe 1995

Le traditionnel banquet de la Sainte Barbe s'est déroulé le samedi 2 décembre. Après une messe célébrée à l'intention des pompiers et de leurs familles, le repas s'est déroulé à la Salle des Fêtes. Lors de cette soirée, nous avons eu le plaisir d'accueillir : le Maire, Mr CIGOLOTTI Olivier ; l'Adjoint, Mr CLAPEYRON Louis ; le Chef de la Brigade de gendarmerie ainsi que le Père Vialleton.

Le sport

Deux de nos sapeurs-pompiers ont participé au cross régional à Cayres le samedi 5 novembre. Ce cross avait une distance de 11 kilomètres dans la catégorie "séniors". Soixante quatre participants étaient engagés à cette épreuve qui regroupait 4 départements. Félicitations aux deux représentants du corps, les sapeurs Peyrard Joël et Franc Fabrice qui se sont classés respectivement 21 et 56 ème.

2/ L'activité du corps

Bilan 1995

L'année 1995 s'achève, ce qui nous permet d'établir un premier bilan annuel des sorties. Une cinquantaine d'interventions ont été effectuées durant l'année 1995. A noter que plus de 40 % des interventions sont réalisées pour des secours aux personnes : ces opérations engagent essentiellement le véhicule de secours aux asphyxiés et blessés (ambulance) rejoint systématiquement par le médecin Capitaine ou par un médecin généraliste.

Suivi matériel

Dans le cadre de l'évolution du matériel, le corps s'est doté d'une remorque de secours routier durant le deuxième semestre de l'année 1995. Cette remorque contient principalement du matériel de désincarcération, de levage et de signalisation pour les accidents de la route. L'ensemble du matériel a été financé en partie par la Commune et l'Amicale. Le développement matériel de ces dernières années, nous oblige dès à présent à réfléchir pour une solution à venir puisque le casernement est devenu exigu.

Recrutement

Afin de faire face au nombre croissant d'intervention, le Corps souhaite recruter plusieurs sapeurs-pompiers volontaires. Pour cela, les personnes intéressées sont priées de ce faire connaître au secrétariat de Mairie. Des informations complémentaires seront données par la suite aux personnes pouvant remplir les conditions de recrutement.

**NOS SAPEURS-POMPIERS SONT PRÊTS A INTERVENIR 24 HEURES SUR 24.
POUR LES APPELER UN SEUL NUMERO : LE 18**

OFFICE DE TOURISME DE LA VALLEE DE LA SEMENE



Lors de l'Assemblée Générale du 17 novembre 95, nous avons vu l'entrée de deux nouvelles communes : PONT-SALOMON et ST-FERREOL D'AUROURE, ce qui devrait donner d'autres moyens et du sang neuf pour redémarrer une nouvelle saison. Le local d'accueil se trouve toujours 5, rue de la République à St Didier-En-Velay. Les hôtesses sont à votre disposition pour toutes informations touristiques et vous aider si vous avez des projets relatifs au tourisme dans notre commune (hébergement - restauration - vente de produits - activités sportives - etc ...)

Après le succès de nos différentes animations -Concert dans notre Eglise, soirées "Gastronomie, terroir et traditions", chansons françaises ou danses folkloriques- organisées chez les restaurateurs de nos communes, nous continuons la saison prochaine et ceci dès le mois de février en proposant aux enfants des écoles primaires une après-midi récréative au foyer cinéma de St-Didier-En-Velay.





A L'ECOLE PRIVEE AU BOURG

A l'occasion des Assemblées Générales de l'O.G.E.C. et de l'A.P.E.L., le point a été sur la rentrée scolaire :

69 enfants sont inscrits en ce début d'année à l'école dont 49 en primaire avec Mademoiselle SUC et Madame MICHEL, et 20 en maternelle avec Madame CHARREYRON dont c'est la première année parmi nous. Elle est aidée cette année encore par Madame BONNEVIALLE au titre d'un contrat C.E.C.

Ce premier trimestre qui s'achève, a été marqué par de nombreuses activités :

- . une exposition sur "les insectes" à la Salle des Fêtes animée par un intervenant
- . dans le cadre "le temps des livres" organisé par la bibliothèque, les enfants ont pu s'initier -au cuir, à la pâte à sel, aux marionnettes- avec des intervenants extérieurs.

Pour la 2ème année, les enfants de grande section au CM2 bénéficient d'une heure par semaine de cours de mini-tennis donné par un professeur, et ceci pendant 10 semaines.

Un échange entre les classes de Madame MICHEL et de Madame CHARREYRON a eu lieu où les enfants ont pu déguster une bonne compote et une délicieuse salade de fruits qu'ils avaient auparavant préparés.

Le 23 décembre a eu lieu la fête de Noël où parents et amis ont pu apprécier les chants et danses préparés par les maîtresses et les enfants.

L'initiation à l'anglais se poursuit cette année encore pour les enfants de CM1 et CM2 avec Madame GOUDARD, professeur.

CENTRE AERE 95

Malgré un démarrage difficile, le Centre Aéré a fonctionné cet été 95 avec peu d'enfants. Les résultats ont été positifs et encourageants. La satisfaction des parents, la joie des enfants et le dévouement des monitrices ont récompensé nos efforts. Certains parents avaient émis le souhait d'avoir une cantine, leur voeu a été exaucé, cette cantine a eu un grand succès.

Les Petits Loups qui ont eu la chance d'être présents les 4 semaines, ont eu le plaisir :

- * de participer a un stage de poney : comment panser son cheval ; l'approche jusqu'à la promenade dans un cadre agréable à l'Ecurie Sophie VIRICEL.
- * la découverte de la faune et de la flore en compagnie d'un "animateur bénévol" Monsieur BRUN.
- * par un soir de grand vent, nos chers bambins sont allés passer une nuit sous la tente au bord de la rivière, seules les mamans angoissaient à l'idée que les tentes ne s'envolent, quant aux enfants, ils dormaient comme des bienheureux.
- * le Centre Aéré a participé activement au fonctionnement du club photo. La mise en place de matériel a pu permettre un démarrage rapide. Les enfants du Centre se sont donc initiés à la photo : prise de vue et développement.

N'oublions pas les activités courantes : ballade en vélo - piscine - pique nique et tous les travaux manuels, encadrés des animatrices Céline et Corinne (notre Directrice stagiaire) qui faisaient toujours preuve de nouvelles idées, de gentillesse et de dévouement.

Comme chaque année, le tennis et le foot nous ont prêté gracieusement leurs terrains. Nous en profitons pour les remercier.
En prévision de l'été prochain, notre Assemblée Générale a été reportée au 2 février 1996.

Le Bureau.



Bibliothèque

DES LIVRES POUR TOUS

Gâce à une fréquentation assidue d'inconditionnels, la bibliothèque de Saint Romain Lachalm s'est vue aménager de nouveaux locaux clairs, spacieux et fonctionnels. L'aménagement intérieur, mobilier, a pu lui aussi être changé suite à une dotation du Centre National du Livre du Puy en Velay.

En effet, une cinquantaine de personnes et l'ensemble des élèves des deux écoles primaire de la commune, viennent régulièrement s'approvisionner gratuitement en ouvrages divers.

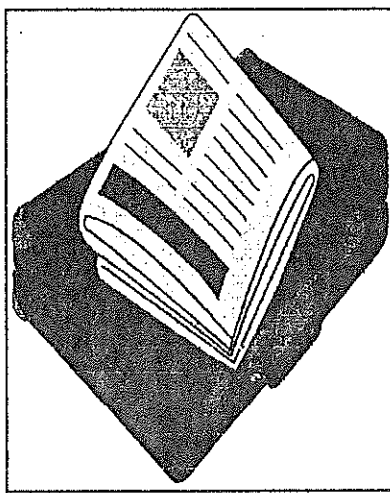
Rappel des heures d'ouvertures :

- le mercredi de 14h00 à 14h30.
- le dimanche de 9h00 à 11h30.

Les responsables : Mme Guillaumont et M. Cabane secondés par des jeunes du village, signalent aux personnes qui ne peuvent pas se déplacer, que des livres pourraient leur être apportés à domicile. Il suffit qu'elles se manifestent en indiquant leurs goûts.

Le bibliobus du Puy vient trois fois par an, d'où une grande variété de livres avec un stock régulièrement renouvelé. De même pour les usagers, une possibilité de commande d'ouvrages spécifiques est possible par l'intermédiaire des responsables. Suite à différents crédits d'achat provenant de la commune et du Centre National du Livre, certains d'entre eux ont pu être acquis définitivement. Les genres sont variés : littérature enfantine, dictionnaires par exemple Grand Larousse, Atlas, grands classiques ...

Ces nouveaux locaux, le choix important d'ouvrages, d'informations, ne peut qu'inciter de nouvelles personnes à s'inscrire. Nous vous invitons à leur rendre visite!

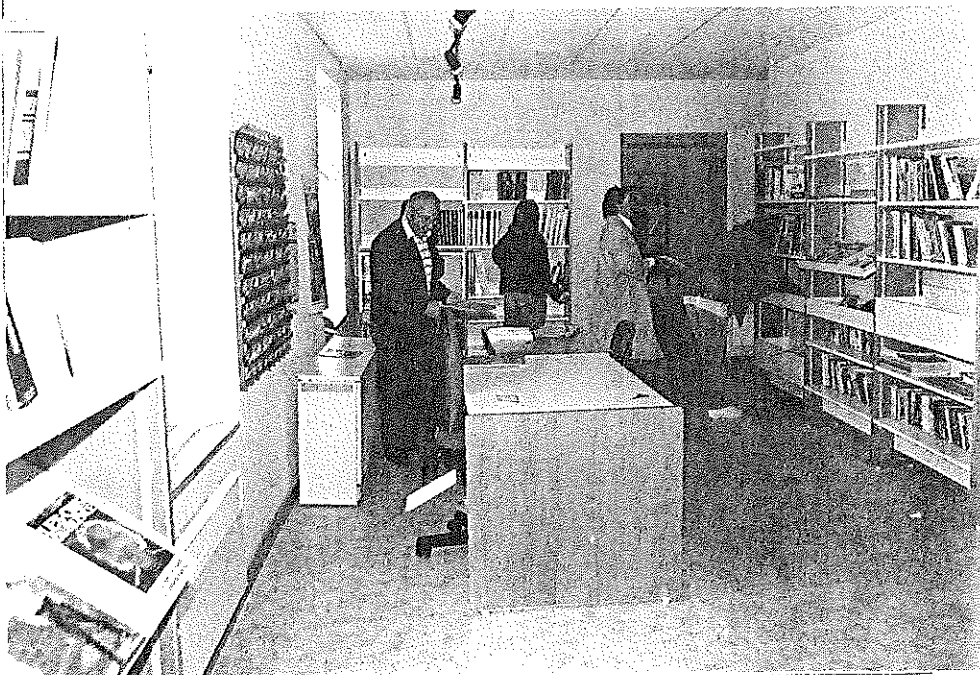


" Les hommes sont comme les plantes qui ne croissent jamais heureusement, si elles ne sont pas bien cultivées." Montesquieu

NOUVEAUTE : CLUB PHOTO

A noter l'existence récente d'un club photo qui se situe dans un local à l'intérieur de la bibliothèque. M. Scherrer animateur de ce club, peut vous donner tous les conseils utiles pour vos prises de vue et de même vous aider, vous former au développement de vos photos noir et blanc, à l'aide d'un matériel performant mis à votre disposition par la mairie.

N'hésiter pas à vous renseigner, à vous inscrire auprès des différents responsables de ce club ou de la bibliothèque, on vous y attend très nombreux.



DES NOUVELLES DE NOS SOCIETES

SOYONS SPORTIFS SOUS LES COULEURS VERTES DE L'E.S.S.R.



Cette année notre club de foot a eu du mal à trouver une équipe de pupilles, pour cela nous avons été obligé de prendre des poussins pour la compléter.

Afin que les minimes et cadets puissent continuer à pratiquer leur sport favori, une entente avec le Club de la Séauve a été créée.

Un relâchement et un manque d'assiduité aux entraînements a été constaté chez les séniors ce qui entraîne une mauvaise condition physique pendant les matchs. Nous souhaitons qu'un effort soit fait et que l'année qui vient, puisse nous apporter un plus grand nombre de victoires.

Notre équipe féminine se comporte toujours aussi bien malgré le manque d'effectif. Nous lançons un appel aux jeunes filles qui désirent rentrer dans cette équipe - contacter Monsieur LARDON Tél : 71.61.22.05.

Enfin, les projets d'agrandissement des vestiaires et la réfection de notre buvette touchent à leur fin. Maintenant, il nous reste à trouver des volontaires qui retrousseront leurs manches pour donner quelques coups de pinceaux.

LE CLUB DE DANSE

Un Club de Danse a vu le jour démontrant une nouvelle fois la vitalité de notre village.

Les cours qui ont débuté le 8 Novembre 1995, sont donnés par Madame GRANOUILLET, professeur de danse à Monistrol-Sur-Loire. Une quarantaine de participants ont été séduits à l'idée d'apprendre le rock and roll et d'autres danses : tous les mercredis (sauf vacances scolaires) petits et grands se retrouvent dans une ambiance sympathique.

Gageons que certains couples ne tarderont pas à nous faire de magnifiques démonstrations.

LE TENNIS ET SON ECOLE



Cet automne, deux équipes ont participé aux championnats départementaux par équipes jeunes. Nous espérons de bons résultats pour cette troisième participation et nos représentants n'ont pas déçu.

Après trois victoires en poule qualificative, les minimes garçons, Romain et Florent terminèrent premier de leur poule, mais durent s'incliner en 1/4 de finale. L'équipe cadette très motivée cette année avec Claudine, Sophie et Aline commença bien ce championnat, comptant deux victoires en deux matches ; malheureusement la dernière rencontre perdue 2 à 1 leur coûta la première place et le droit de disputer le tableau final. Félicitations à ces joueuses et joueurs pour leur parcours en leur souhaitant une saison prochaine encore meilleure. N'oublions pas les autres enfants de l'Ecole de Tennis dont le travail sérieux devrait rapidement leur apporter de bons résultats.

De plus, depuis la rentrée, les enfants de l'école privée goûtent aux joies du Tennis. Ces cours dispensés par un moniteur d'Etat oeuvrant pour le Comité Départemental devraient permettre aux enfants de découvrir un nouveau sport, de s'épanouir et pourquoi pas de se découvrir des facilités à manier la raquette. Si tel est le cas, ou simplement si le tennis leur plait, qu'ils n'hésitent pas à prendre contact avec les dirigeants du Club ; ils seront accueillis chaleureusement pour tous renseignements.

En espérant que l'hiver ne vous fasse pas mettre vos raquettes aux pieds, nous vous souhaitons de bonnes fêtes de fin d'année.

Le Tennis Club

UNE TRENTENAIRE BIEN PORTANTE ! ...

Cela va bientôt faire 32 ans que l'Amicale Intercommunale des Donneurs et Anciens Donneurs de Sang Bénévoles de la Région de St-Didier-En-Velay a vu officiellement le jour ; plus exactement le 8 janvier 1964 lors de la déclaration à la Sous-Préfecture et publiée au Journal Officiel le 20 janvier 1964.

C'est en 1966 que la section de St-Romain-Lachalm tout comme St-Victor-Malescours, adhère à l'Amicale qui comptait déjà les Commune de St-Didier-En-Velay, la Séauve-Sur-Semène, St-Pal-de-Mons et St-Just-Malmont.

Donc, bientôt trente ans d'existence au service de la transfusion sanguine, bientôt trente ans que les San Roumis viennent tendre généreusement leur bras pour le mieux-être des malades. Un grand merci à tous les donateurs et anciens donateurs pour leur fidélité.

Si la France compte 58 millions d'habitants, à peine deux millions sont des donateurs de sang bénévoles donc il faut plus de volontaires encore. Ce n'est pas toujours facile surtout après le scandale du sang contaminé et la campagne de désinformation médiatique. Pourtant le sang sauve chaque jour des centaines voire des milliers de blessés ou malades et rien encore ne peut vraiment le remplacer. Des recherches sur des produits de substitution n'ont pas à ce jour, donné de résultats satisfaisants et il faut continuer à faire ce geste gratuit, donner de cette source de vie pour sauver ceux qui en ont besoin : "Vous les jeunes qui avez fêté vos 18 ans, venez rejoindre notre Amicale pour que la famille des donateurs de sang bénévoles s'agrandisse et que sur le plan national, nous soyons auto-suffisants".

Quant à nous, la section de St-Romain qui a plus de cent trente adhérents sur les quelques 1300 environ que compte l'Amicale, eut pour premier Président Marcel VACHER, bien connu de vous tous. Puis lui succédèrent Jean RASCLE, Auguste CROZE, Albert VACHER et depuis 1989 René KACZMAREK qui assure la présidence de la section.

St-Romain participe évidemment à la promotion du don du sang, geste ô combien altruiste mais aussi à l'animation de notre commune. L'année dernière au mois de Mars, la Salle des Fêtes s'est révélée trop exigüe pour contenir le nombre élevé de participants au Loto. Très grande satisfaction pour les organisateurs locaux qui ont vu leurs efforts récompensés. Autre grande date : le 7 octobre 1994, lors de la collecte de sang, 229 personnes officiellement présentes mais beaucoup plus en réalité : nous n'avons pu accueillir tout le monde, beaucoup se sont impatientés.

Le 14 Mai 1995, St Romain était chargé de l'organisation du voyage : direction Fontaine de Vaucluse ; arrêt dans la matinée dans une parfumerie aux alentours d'Avignon, puis repas à Fontaine de Vaucluse près de la colonne érigée en l'honneur de Pétrarque. Le soleil et la rivière dont les eaux abondantes de couleur vert émeraude nous ont incité à la rêverie et à la flânerie au creux de ce doux et beau vallon. Avons-nous songé à Laure de Noves et à son amoureux de poète ? ... visite de Gordes et de ses Bories puis halte casse-croûte à Carpentras.

Depuis plusieurs années, la section participe à la vogue de manière efficace en effectuant des tâches matérielles indispensables au bon fonctionnement de la fête, comme d'autres associations.

Et pour clore cette année, notre Association a organisé un thé dansant à St-Just-Malmont au bénéfice du Téléthon ce qui a permis de recueillir 5.000 Frs.

Nous espérons vous retrouver nombreux et fidèles lors des prochaines collectes du sang dont voici le calendrier :

- lundi 5 février 96 :	St Just Malmont	de 8 h 30 à 11 h et de 17 h à 19 h
- mardi 2 avril 96 :	St Victor Malescours	de 17 h à 19 h
- lundi 3 juin 96 :	St Just Malmont	de 8 h 30 à 11 h et de 17 h à 19 h
- mercredi 12 juin 96 :	St Pal de Mons	de 17 h à 19 h
- mardi 9 juillet 96 :	St Romain Lachalm	de 17 h à 19 h
- vendredi 9 Août 96 :	St Didier En Velay	de 9 h à 11 h
- vendredi 4 octobre 96 :	St Just Malmont	de 8 h 30 à 11 h et de 17 h à 19 h
- mardi 3 décembre 96 :	La Séauve Sur Semène	de 17 h à 19 h

Nous vous souhaitons de passer de Joyeuses Fêtes et une Bonne Année.

H. BERTRAND

R. KACZMAREK

